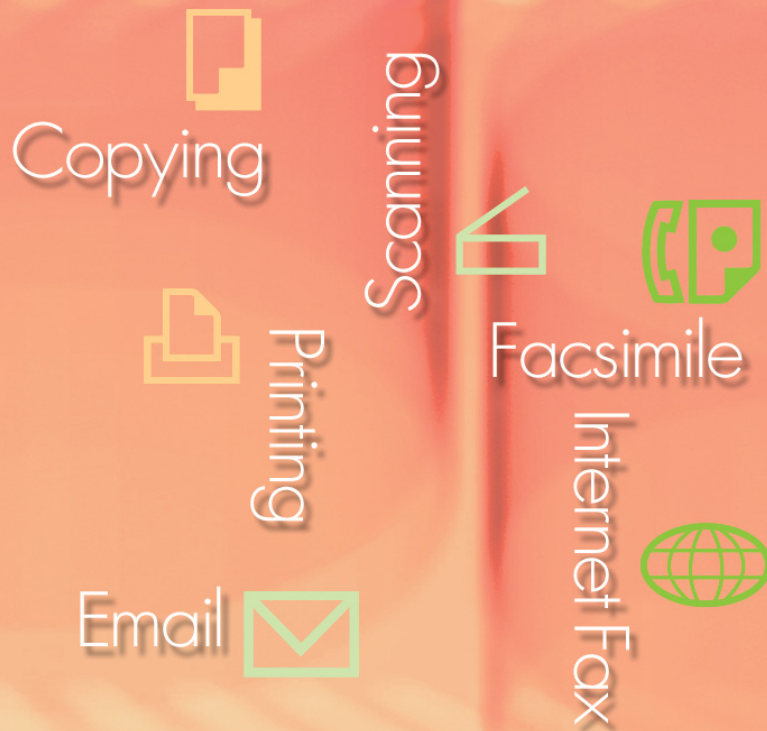


Bedienungsanleitung Software (die Einrichtung von PostScript3 Printer Driver) Für Digitales Bildverarbeitungs-System



Lesen Sie vor der Verwendung der Software diese Anweisungen vollständig und sorgfältig durch und bewahren Sie sie zu Referenzzwecken an einem sicheren Ort auf.

In diesem Handbuch werden die folgenden Marken und eingetragenen Marken verwendet:

Microsoft, MS-DOS, Windows, Windows Server, Windows Vista, PowerPoint, Excel und Internet Explorer sind entweder eingetragene Marken oder Marken der Microsoft Corporation in den USA und/oder anderen Ländern.

Microsoft-Produktabbildungen sind mit freundlicher Genehmigung von Microsoft Corporation gedruckt.

i386, i486, Intel, Celeron, Intel Centrino, Pentium und Itanium sind Marken der Intel Corporation und ihrer Tochterunternehmen.

IBM und AT sind Marken oder eingetragene Marken der International Business Machines Corporation in den USA und anderen Ländern.

Die USB-IF-Logos sind Marken der Universal Serial Bus Implementers Forum, Inc.

Mac, Mac OS, Macintosh, True Type und Apple sind Marken der Apple Inc., eingetragen in den USA und anderen Ländern.

Novell, NetWare, IntranetWare, NDS sind eingetragene Marken der Novell, Inc. in den USA und anderen Ländern.

PEERLESSPage™ ist eine Marke der PEERLESS Systems Corporation; und PEERLESSPrint® und Memory Reduction Technology® sind eingetragene Marken der PEERLESS Systems Corporation; und COPYRIGHT © 2005 PEERLESS Systems Corporation. COPYRIGHT © 2005 Adobe Systems Incorporated. Alle Rechte vorbehalten; und Adobe® PostScript® 3™.

Universal Font Scaling Technology (UFST) und alle Schriften wurden von Monotype Imaging Inc. lizenziert.

Monotype® ist eine eingetragene Marke der Monotype Imaging Inc. eingetragen beim U.S. Patent and Trademark Office und möglicherweise in anderen Ländern.

ColorSet™ ist eine eingetragene Marke der Monotype Imaging Inc. eingetragen beim U.S. Patent and Trademark Office und möglicherweise in anderen Ländern. ColorSet™ Profile Tool Kit, Profile Studio und Profile Optimizer sind Marken der Monotype Imaging Inc. und sind möglicherweise in anderen Ländern eingetragen.

COPYRIGHT © 2007 Monotype Imaging Inc. Alle Rechte vorbehalten.

PCL ist eine Marke der Hewlett-Packard Company.

Adobe, Acrobat, Adobe Type Manager, PostScript, PostScript 3 und Reader sind entweder eingetragene Marken oder Marken der Adobe Systems Incorporated in den USA und/oder anderen Ländern.

Die Anwendungssoftware für dieses Gerät enthält eine Reihe von Programmen, die unter den Bedingungen der GNU Lesser General Public License lizenziert sind, und andere Open Software. Zu weiteren Informationen und geltenden Lizenzen für diese siehe „Read Me“-Datei der Software.

Alle anderen hierin genannten Produkt-/Handelsnamen, Marken oder eingetragene Marken sind Eigentum ihrer jeweiligen Inhaber.

In dieser Bedienungsanleitung werden einige ™- und ®-Zeichen im Haupttext ausgelassen.

© Panasonic Communications Co., Ltd. 2006-2009

Das nicht genehmigte Kopieren und Verteilen verstößt gegen das Gesetz.

Panasonic übernimmt keine Haftung für Auswirkungen, die aus der Verwendung dieser Software oder dieses Handbuchs entstehen.

Veröffentlicht in Japan.

Der Inhalt dieser Bedienungsanleitung kann ohne vorherige Ankündigung geändert werden.

Inhaltsverzeichnis

Systemanforderungen	4
Allgemeine Übersicht über die Installation	6
Installieren unter Windows	10
■ Installieren der Treiber und Dienstprogramme für einen Netzwerkdrucker (vollständige Installation) <Für Panasonic Color MFP>	10
■ Installieren der Treiber und Dienstprogramme für einen Netzwerkdrucker (vollständige Installation) <Für Panasonic Monochrome MFP>	14
■ Installieren des Treibers für eine USB-Verbindung	18
■ Installieren der Treiber für eine Parallelanschluss-Verbindung	24
■ Geräteeinstellungen	26
■ Einrichten der Freigabeeinstellung für den Server-PC	27
■ Einrichten des Client-PCs	33
Installieren unter Macintosh	36
■ Installieren unter Mac OS 8.6/9.x	36
■ Installieren unter Mac OS X	45
■ Geräteeinstellungen	58
Dienstprogramme	62
■ Job Status Utility	62
Installieren der Job Status Utility	62
Einrichten der Job Status Utility	65
■ PS Driver Security Utility	66
Installieren der PS Driver Security Utility unter Windows	66
Verwenden der PS Driver Security Utility unter Windows	69
Installieren der PS Driver Security Utility unter Macintosh	70
Verwenden der PS Driver Security Utility unter Macintosh	72

Systemanforderungen

Personalcomputer : IBM® PC/AT® und kompatible PCs (Intel® Pentium® 4-Prozessor mit 1.6 GHz oder höher empfohlen)

Apple® Macintosh®-Computer (PowerPC G3 oder höher erforderlich, G4 oder höher empfohlen)

Betriebssystem : Microsoft® Windows® 2000 Betriebssystem (mit Service Pack 4 oder höher)*¹,
Microsoft® Windows® XP Betriebssystem (mit Service Pack 2 oder höher)*²,
Microsoft® Windows Server® 2003 Betriebssystem (mit Service Pack 1 oder höher)*³,
Microsoft® Windows Vista® Betriebssystem*⁴,
Microsoft® Windows Server® 2008 Betriebssystem*⁵,
Mac OS® 8.6/9.x*⁶,
Mac OS® X 10.1-10.5*⁷.

* Folgendes Betriebssystem wird nicht unterstützt:

Microsoft® Windows Server® 2003 Enterprise Edition für Itanium®-basierte Systeme,
Microsoft® Windows Server® 2008 Enterprise Edition für Itanium®-basierte Systeme.

Anwendungssoftware : Microsoft® Internet Explorer® 6.0 mit Service Pack 1 oder höher,
Microsoft® .NET Framework Version 2.0,
.NET Framework Version 2.0 Language Pack.

Arbeitsspeicher : Empfohlener Arbeitsspeicher für jedes Betriebssystem:

Microsoft® Windows® 2000 Betriebssystem	: 256 MB oder mehr
Microsoft® Windows® XP Betriebssystem	: 512 MB oder mehr
Microsoft® Windows Server® 2003 Betriebssystem	
Microsoft® Windows Vista® Betriebssystem	: 1 GB oder mehr
Microsoft® Windows Server® 2008 Betriebssystem	
Mac OS® 8.6/9.x	: 128 MB oder mehr
Mac OS® X 10.1-10.5	

Schnittstelle : 10Base-T/100Base-TX/1000Base-T Ethernet-Port, USB-Port, Parallel-Port
(Die verwendbare Schnittstelle ist je nach Modell unterschiedlich)

Freier Festplattenspeicher : 300 MB oder mehr (Für Installation und Arbeitsspeicher, ausgeschlossen Speicherplatz für zusätzliche Schriften.)

CD-ROM-Laufwerk : Zur Installation der Software und Dienstprogramme von der CD-ROM.

*1 Betriebssystem Microsoft® Windows® 2000 (nachfolgend Windows 2000 genannt)

*2 Betriebssystem Microsoft® Windows® XP (nachfolgend Windows XP genannt)

*3 Betriebssystem Microsoft® Windows Server® 2003 (nachfolgend Windows Server 2003 genannt)

*4 Betriebssystem Microsoft® Windows Vista® (nachfolgend Windows Vista genannt)

*5 Betriebssystem Microsoft® Windows Server® 2008 (nachfolgend Windows Server 2008 genannt)

*6 Betriebssystem Apple® Mac OS® 8.6/9.x (nachfolgend Mac OS 8.6/9.x genannt)

*7 Betriebssystem Apple® Mac OS® X (nachfolgend Mac OS X genannt)

Memo

Allgemeine Übersicht über die Installation

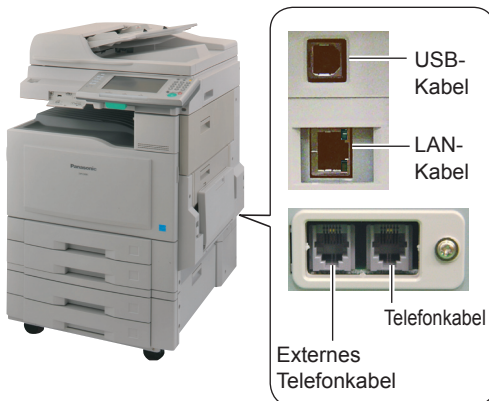
Folgen Sie den Anweisungen in dieser Bedienungsanleitung bei der Installation und Einrichtung des Druckertreibers. Bitte lesen Sie alle Verfahren vollständig durch, bevor Sie den PostScript®3™ Druckertreiber einrichten. Vor der Installation des PostScript®3™ Printer Driver, müssen die Netzwerkeinstellungen des Geräts konfiguriert werden. Wenden Sie sich an Ihren autorisierten Panasonic Fachhändler, um weitere Informationen zu erhalten.

1 Verbindung

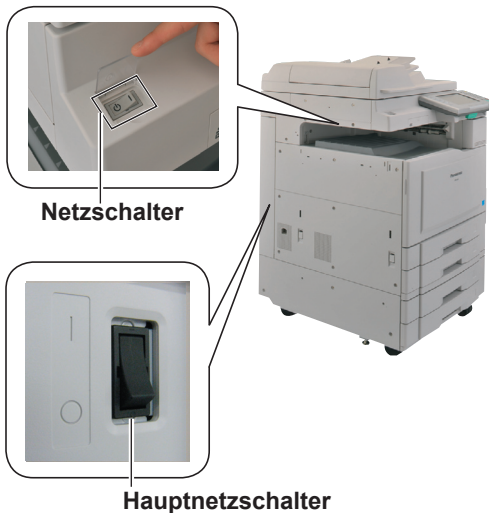
- ① Um den Drucker mit einer Netzwerkverbindung zu verwenden, stellen Sie die Verbindung über das LAN-Kabel her.
Um den Drucker mit einer lokalen Verbindung zu verwenden, stellen Sie die Verbindung über das USB-Kabel oder das parallele Kabel her.
- ② Schalten Sie zunächst den Hauptnetzschalter EIN (I) und schalten Sie anschließend den Netzschalter EIN (I).

Hauptnetzschalter : An der Rückseite des Geräts.
Netzschalter : Links oder rechts am Gerät.

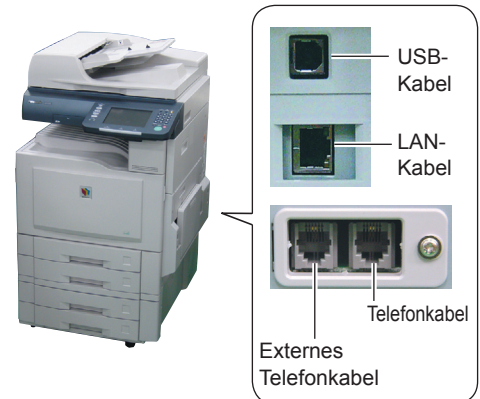
DP-C406/C306/C266



- Das USB-Kabel wird für die lokale Druckerverbindung verwendet.



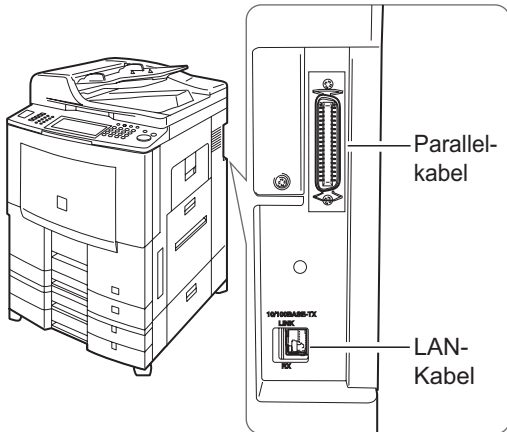
DP-C405/C305/C265, DP-C354/C323/C264/C263/C213



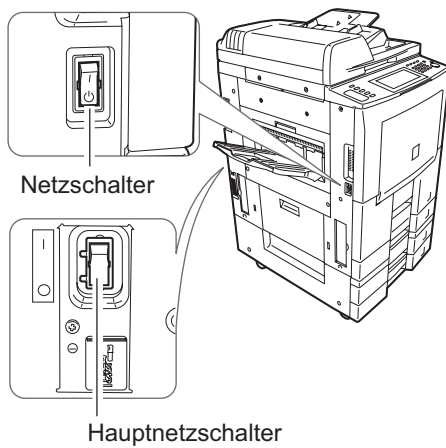
- Das USB-Kabel wird für die lokale Druckerverbindung verwendet.



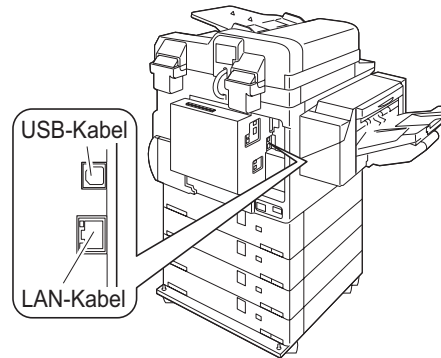
DP-8060/8045/8035



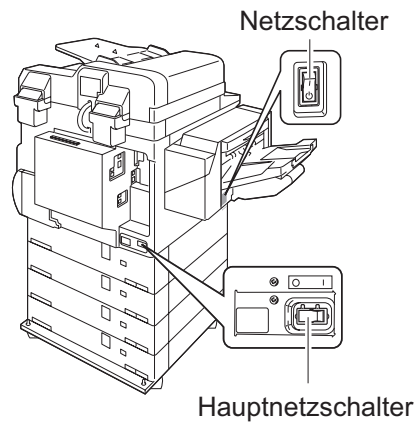
- Das Parallelkabel dient zum Anschließen eines lokalen Druckers.



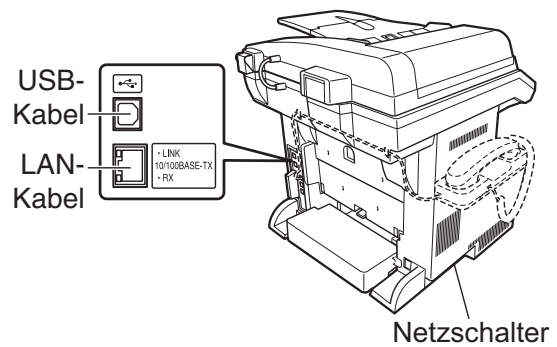
DP-8032/8025, DP-3030/2330



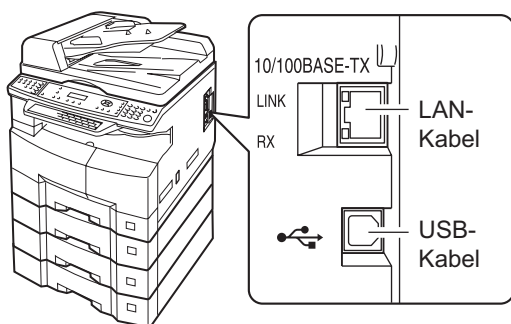
- Das USB-Kabel wird für die lokale Druckerverbindung verwendet.



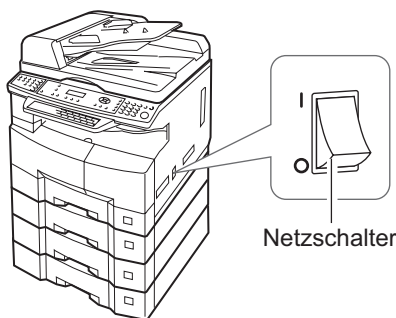
DP-190/180, UF-9000



DP-8020P/8020E



- Das Parallelkabel dient zum Anschließen eines lokalen Druckers.



2 Installation

Installieren Sie den Druckertreiber und die Dienstprogramme.

Um nur bestimmte Software zu installieren, wählen Sie unter „Software installieren“ die Option „Benutzerdefinierte Installation“.

3 Einrichten

■ Netzwerkverbindung

Wenn die PC-Verbindungsumgebung auf einer Server-Client-Verbindung basiert, installieren Sie den Treiber zunächst auf dem Server-PC. Installieren Sie den Treiber dann auf dem Client-PC. Anschließend richten Sie die einzelnen PCs ein.

Unter Windows

- Freigabeeinstellung
- Für Client einrichten

Unter Mac OS

- Desktop erstellen (Mac OS ver8 oder 9)
- Druckerliste-Einstellung (unter Mac OS X)
- Geräteeinstellung

■ Lokale Verbindung

- Geräteeinstellung

HINWEIS

- Wenn Sie den Drucker in der NetWare®-Netzwerkumgebung verwenden, installieren Sie den IPX/SPX-Setup-Assistenten. Weitere Informationen finden Sie in der Bedienungsanleitung (für IPX-SPX-Setup-Assistent) auf der mitgelieferten CD-ROM.
- Wenn für das gleiche Modell zwei Druckertreiber (für die Netzwerkanschluss-Verbindung und die Parallelanschluss- oder USB-Verbindung) verfügbar sind, können beide Druckertreiber normal verwendet werden. Sie können den Druckertreiber aus der Druckerliste im Fenster „Drucken“ in der Anwendungssoftware auswählen.
- Netzwerk-Druckerverbindung – Drucker
Der Name des Druckerservers wird automatisch hinzugefügt.
Bei einer Peer-to-Peer-Verbindung (Direktverbindung) wird der Name des Druckerservers nicht hinzugefügt. Ändern Sie den Druckernamen mit Hilfe der Windows-Druckereinstellungen.

4 Dienstprogramme

Job Status Utility (nur Windows)

Wenn der Druckauftrag/Kopier-/Faxauftrag abgeschlossen ist, wird auf dem PC-Bildschirm eine entsprechende Meldung angezeigt.

PS Driver Security Utility

Software zum Einrichten der erforderlichen Parameter für das sichere Drucken.

Sonstige

Führen Sie die Installation entsprechend den Bildschirmanweisungen aus.

Memo

Installieren unter Windows

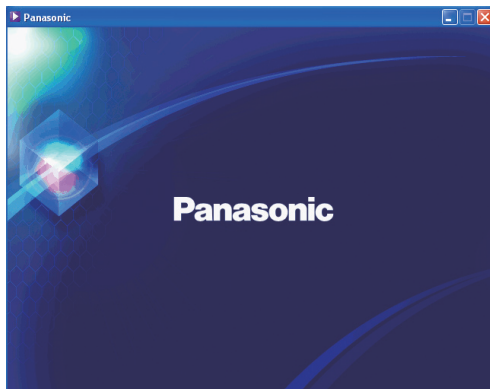
Installieren der Treiber und Dienstprogramme für einen Netzwerkdrucker (vollständige Installation) <Für Panasonic Color MFP>

Installieren Sie den Treiber „PostScript3“. Führen Sie anschließend eine automatische Installation der Dienstprogramme „Job Status Utility“ und „PS Driver Security Utility“ aus. Der Drucker muss mit dem Netzwerk verbunden sein.

HINWEIS

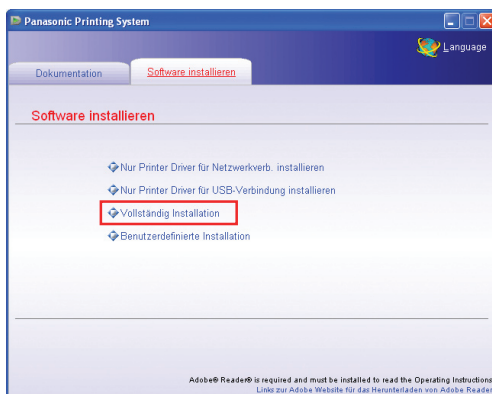
PCL6 Printer Driver ist in diesem Installer von DP-C406/C306/C266, DP-C405/C305/C265, DP-C354/C323/C264/C263/C213 nicht enthalten.

- 1 Legen Sie die CD-ROM „**Panasonic Printing System**“ ein.
Der Panasonic-Startbildschirm wird angezeigt.

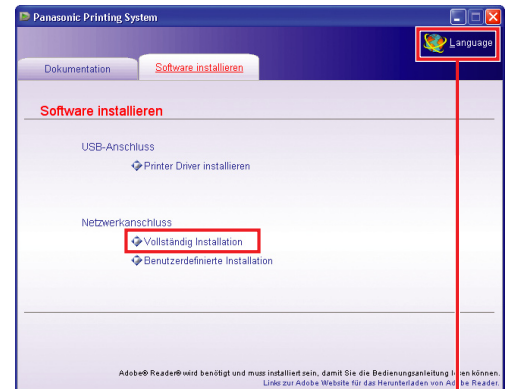


- Wenn die CD-ROM nicht automatisch gestartet wird, doppelklicken Sie auf das CD-ROM-Symbol, das auf dem optischen Laufwerk angezeigt wird.

- 2 Wählen Sie „**Vollständig Installation**“.
<DP-C406/C306/C266>

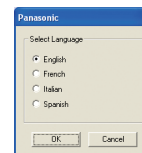


<DP-C405/C305/C265, DP-C354/C323/C264/C263/C213>

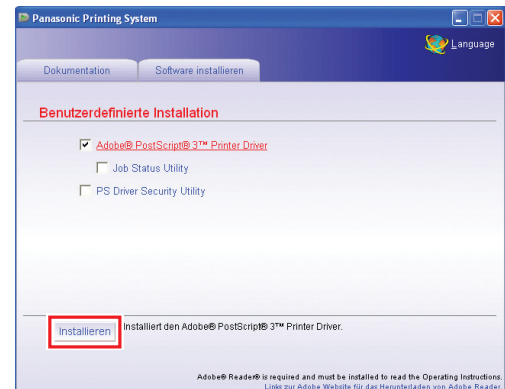


Sprachauswahl

- Die Fenstersprache wird automatisch entsprechend der PC-Sprache ausgewählt. Um die Sprache zu ändern, klicken Sie auf „**Language**“, wählen Sie die gewünschte Sprache aus und klicken Sie auf „**OK**“.



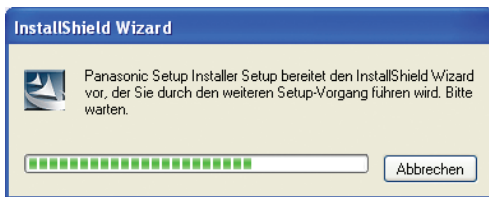
Wählen Sie „**Benutzerdefinierte Installation**“, um die gewünschte Software auszuwählen.
Klicken Sie auf „**Installieren**“. Die ausgewählte Software wird installiert.



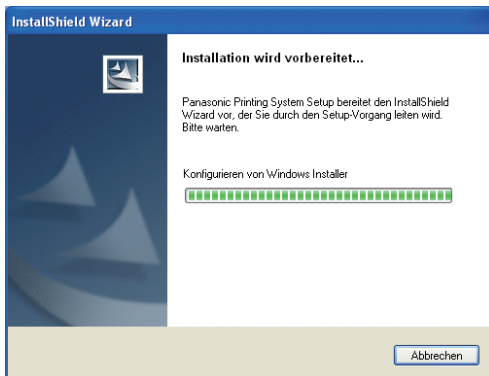
- Um nur bestimmte Anwendungen zu installieren, aktivieren Sie das Kontrollkästchen neben den Softwarenamen. Deaktivieren Sie das Kontrollkästchen für die Software, die Sie nicht installieren möchten.

3 Das Fenster „InstallShield Wizard“ wird angezeigt.

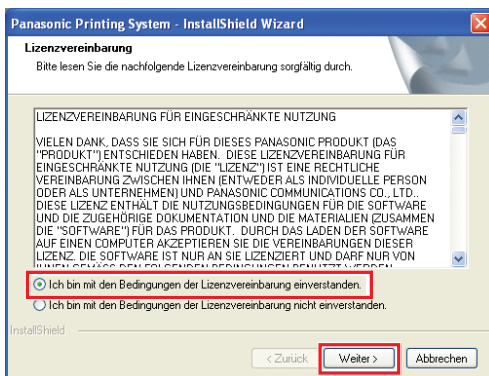
<DP-C406/C306/C266>



<DP-C405/C305/C265, DP-C354/C323/C264/C263/C213>

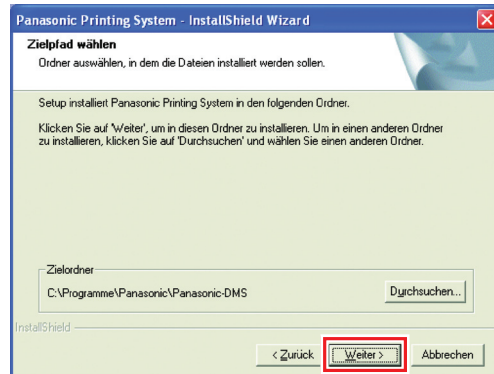


4 Aktivieren Sie das Kontrollkästchen „Ich bin mit den Bedingungen der Lizenzvereinbarung einverstanden.“ und klicken Sie anschließend auf „Weiter“.



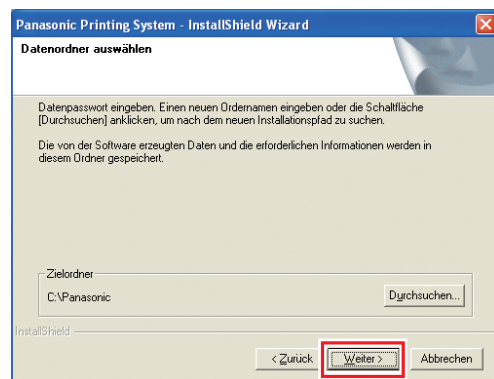
- Vergewissern Sie sich, dass der Drucker richtig mit dem Netzwerk verbunden und der Netzschalter eingeschaltet ist, bevor Sie auf „Weiter“ klicken.

5 Klicken Sie auf „Weiter“.



- Das oben angezeigte Fenster wird nicht eingeblendet, wenn das **Panasonic Printing System** eines anderen Modells installiert wurde.
- Um den Ordner zu ändern, klicken Sie auf „Durchsuchen“ und wählen Sie den gewünschten Zielordner aus.

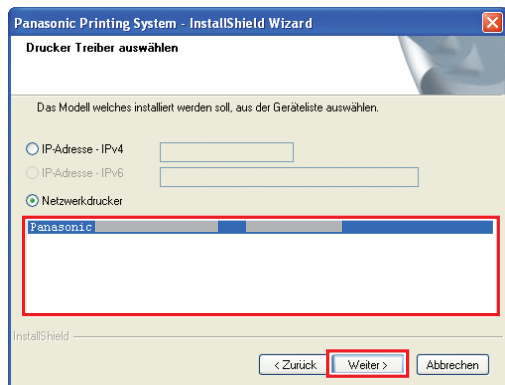
6 Klicken Sie auf „Weiter“.



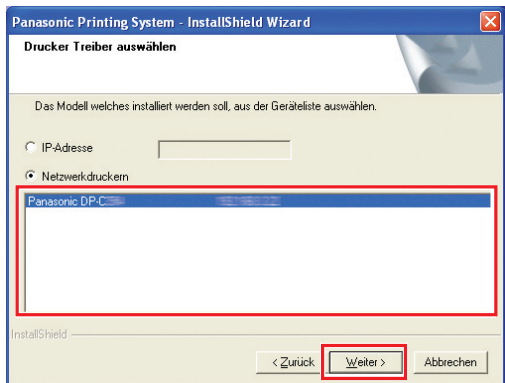
- Das oben angezeigte Fenster wird nicht eingeblendet, wenn das **Panasonic Printing System** eines anderen Modells installiert wurde.
- Um den Ordner zu ändern, klicken Sie auf „Durchsuchen“ und wählen Sie den gewünschten Zielordner aus.

7 Der InstallShield Wizard sucht automatisch nach Druckern, die mit dem Netzwerk verbunden sind, und zeigt die ermittelten Drucker im Fenster **Netzwerkdrucker** an. Wählen Sie den entsprechenden Drucker aus und klicken Sie auf „**Weiter**“.

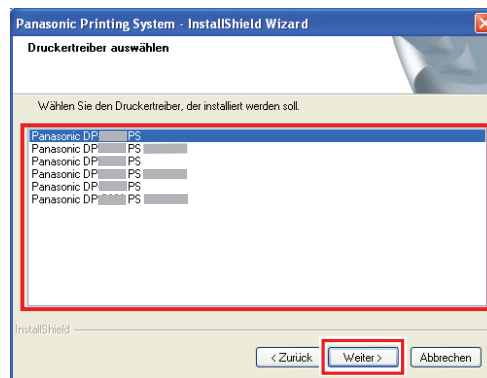
<DP-C406/C306/C266>



<DP-C405/C305/C265, DP-C354/C323/C264/C263/C213>

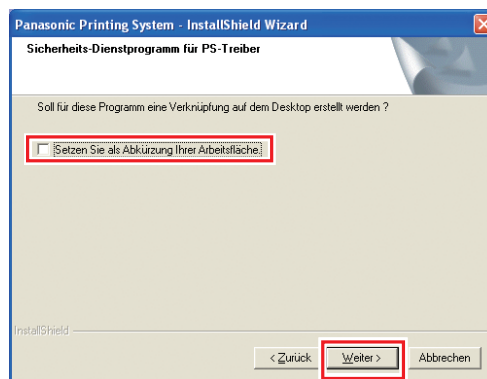


- Nur mit dem Netzwerk verbundene Drucker können als Netzwerkdrucker verwendet werden.
- Wenn Ihr Drucker noch nicht mit dem Netzwerk verbunden ist, geben Sie die ihm zugeordnete IP-Adresse ein und klicken Sie dann auf „**Weiter**“, um mit der Installation fortzufahren.
- Wenn Sie weitere Drucker verschiedener Subnet-Masken des Netzwerks installieren, wählen Sie „**IP-Adresse - IPv4**“ oder „**IP-Adresse - IPv6**“ des Druckers.
- „**IP-Adresse - IPv6**“ kann ab Windows Vista ausgewählt werden.

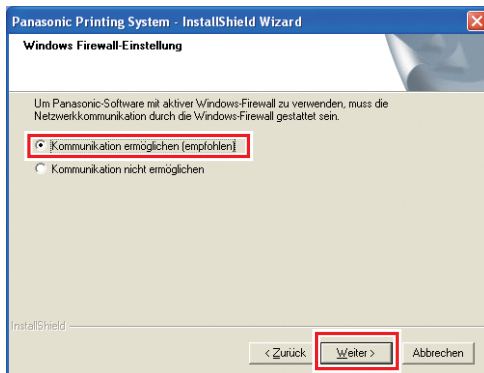


- **Panasonic DP-Cxxx:**
Gerät ohne Finisher-Option oder 1-Fach-Finisher mit Mittelfalzheftung (DA-FS405, DA-FS405W, DA-FS356) bzw. Außenfach (DA-XT320, DA-XT320W).
- **Panasonic DP-Cxxx FSxxx:**
Gerät mit 1-Fach-Finisher (DA-FS402, DA-FS402W, DA-FS350) oder Außenfach (DA-XT320, DA-XT320W).

8 Um eine Verknüpfung des „PS Driver Security Utility“ auf dem Desktop zu erstellen, aktivieren Sie das Kontrollkästchen. Klicken Sie auf „**Weiter**“.

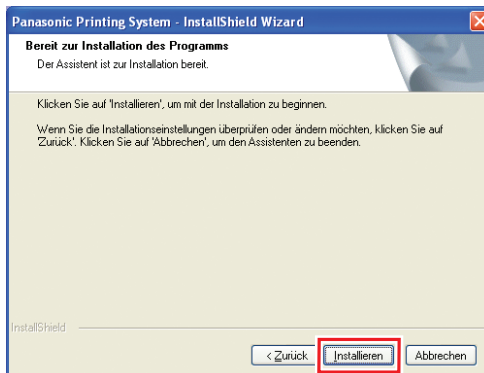


9 Wählen Sie „Kommunikation ermöglichen (empfohlen)“ und klicken Sie auf „Weiter“.

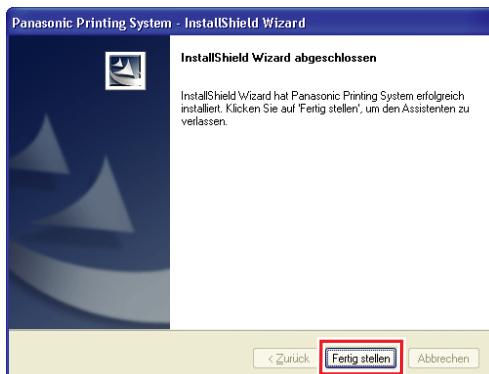


- Der oben angezeigte Bildschirm, wird nur angezeigt, wenn Sie „Job Status Utility“ unter Windows XP (Service Pack 2 oder höher), Windows Server 2003 (Service Pack 1 oder höher), Windows Vista oder Windows Server 2008 installieren.

10 Klicken Sie auf „Installieren“.



11 Klicken Sie auf „Fertig stellen“.

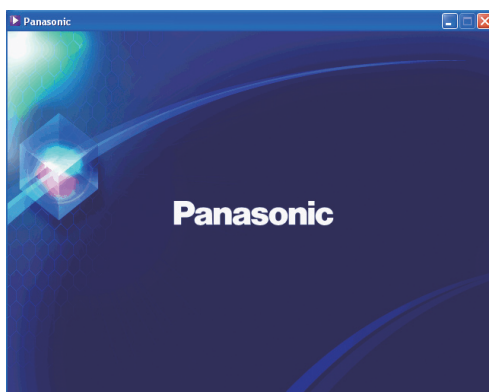


Memo:

Installieren der Treiber und Dienstprogramme für einen Netzwerkdrucker (vollständige Installation) <Für Panasonic Monochrome MFP>

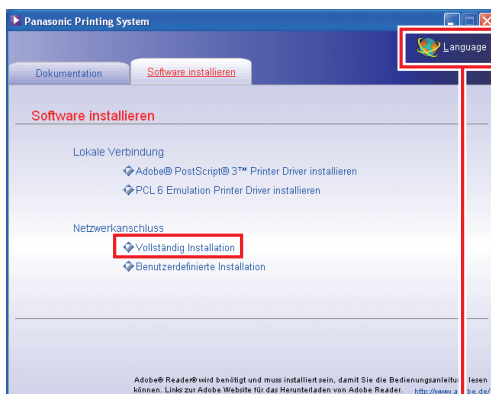
Installieren Sie den Treiber „PostScript3“ und „PCL6 Emulation“. Führen Sie anschließend eine automatische Installation für „Job Status Utility“ und „PS Driver Security Utility“ durch. Der Drucker muss mit dem Netzwerk verbunden sein.

- 1 Legen Sie die CD-ROM „Panasonic Printing System“ ein. Der Panasonic-Startbildschirm wird angezeigt.



- Wenn die CD-ROM nicht automatisch gestartet wird, doppelklicken Sie auf das CD-ROM-Symbol, das auf dem optischen Laufwerk angezeigt wird.

- 2 Wählen Sie „Vollständig Installation“.



Sprachauswahl

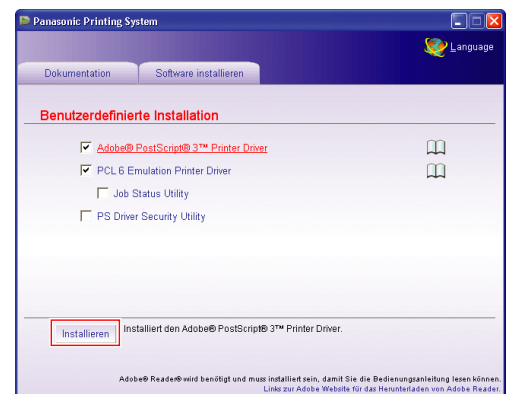
- Die Fenstersprache wird automatisch entsprechend der PC-Sprache ausgewählt. Um die Sprache zu ändern, klicken Sie auf „Language“, wählen Sie die gewünschte Sprache aus und klicken Sie auf „OK“.



Wählen Sie „Benutzerdefinierte Installation“, um die gewünschte Software auszuwählen.

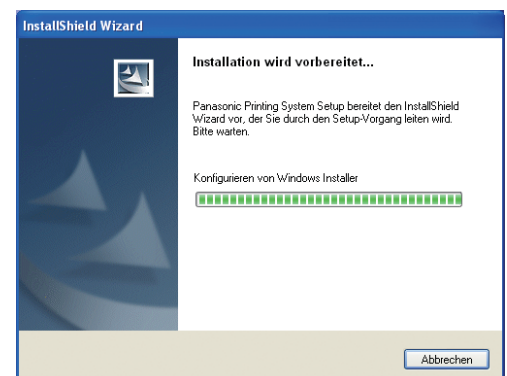
Klicken Sie auf „Installieren“

Die ausgewählte Software wird installiert.

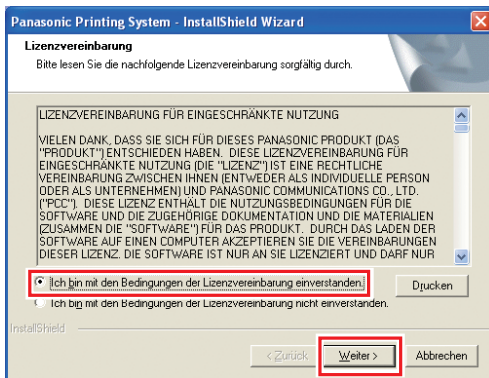


- Um nur bestimmte Anwendungen zu installieren, aktivieren Sie das Kontrollkästchen neben den Softwarenamen. Deaktivieren Sie das Kontrollkästchen für die Software, die Sie nicht installieren möchten.

- 3 Das Fenster „InstallShield Wizard“ wird angezeigt.

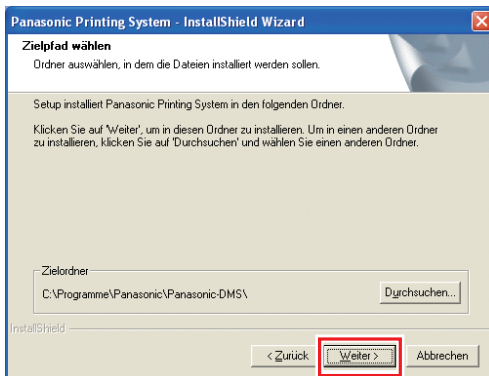


4 Aktivieren Sie das Kontrollkästchen „Ich bin mit den Bedingungen der Lizenzvereinbarung einverstanden.“ und klicken Sie anschließend auf „Weiter“.



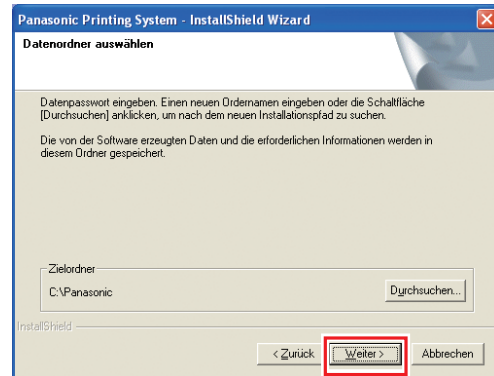
- Vergewissern Sie sich, dass der Drucker richtig mit dem Netzwerk verbunden und der Netzschalter eingeschaltet ist, bevor Sie auf „Weiter“ klicken.

5 Klicken Sie auf „Weiter“.



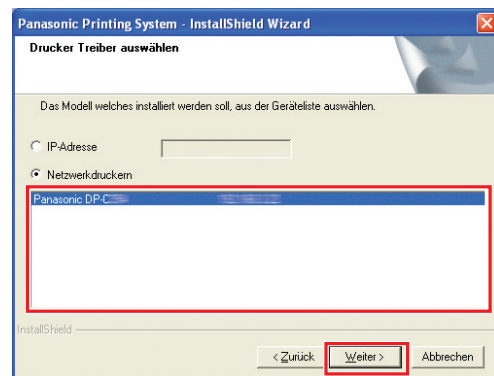
- Das oben angezeigte Fenster wird nicht eingeblendet, wenn das **Panasonic Printing System** eines anderen Modells installiert wurde.
- Um den Ordner zu ändern, klicken Sie auf „Durchsuchen“ und wählen Sie den gewünschten Zielordner aus.

6 Klicken Sie auf „Weiter“.



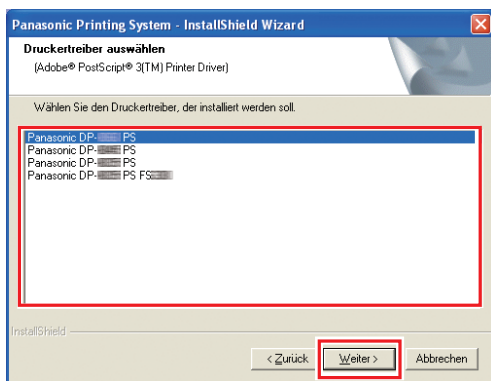
- Das oben angezeigte Fenster wird nicht eingeblendet, wenn das **Panasonic Printing System** eines anderen Modells installiert wurde.
- Um den Ordner zu ändern, klicken Sie auf „Durchsuchen“ und wählen Sie den gewünschten Zielordner aus.

7 Der InstallShield Wizard sucht automatisch nach Druckern, die mit dem Netzwerk verbunden sind, und zeigt die ermittelten Drucker im Fenster **Netzwerkdruckern** an. Wählen Sie einen Drucker aus und klicken Sie auf „Weiter“.



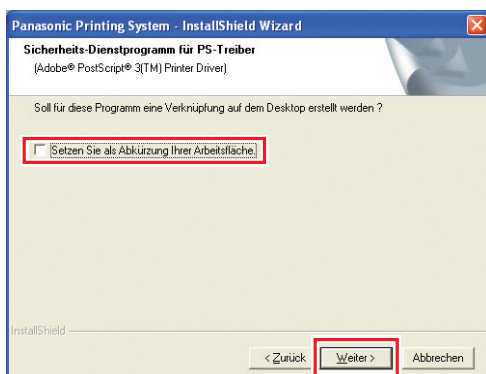
- Nur mit dem Netzwerk verbundene Drucker können als Netzwerkdrucker verwendet werden.

- Wenn der Drucker noch nicht mit dem Netzwerk verbunden ist, aktivieren Sie „**IP-Adresse**“ und geben die zugewiesene IP-Adresse in den Bildschirm aus Schritt 7 auf der vorherigen Seite ein. Anschließend werden die Drucker wie in der folgenden Abbildung angezeigt. Wählen Sie den gewünschten Drucker, und klicken Sie auf „**Weiter**“.



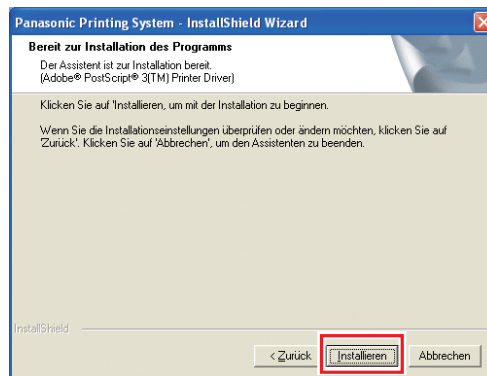
- Panasonic DP-80xx: (Wählt ein Gerät ohne Finisher-Option oder ein Gerät mit 1-Fach-Rückenheftung-Finisher (DA-FS355), 2-Fach-Rückenheftung-Finisher (DA-FS605) oder 2-Fach-Finisher (DA-FS600)).
- Panasonic DP-80xx FSxxx: (Gerät mit 2-Fach-Finisher (DA-FS330)).

- 8** Um eine Verknüpfung des „PS Driver Security Utility“ auf dem Desktop zu erstellen, aktivieren Sie das Kontrollkästchen. Klicken Sie auf „**Weiter**“.



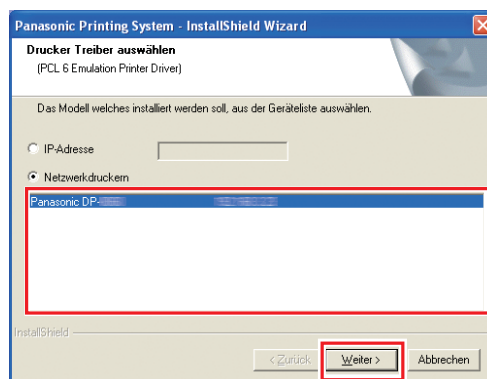
- Deaktivieren Sie das Kontrollkästchen für die Software, die Sie nicht installieren möchten.

- 9** Klicken Sie auf „**Installieren**“.



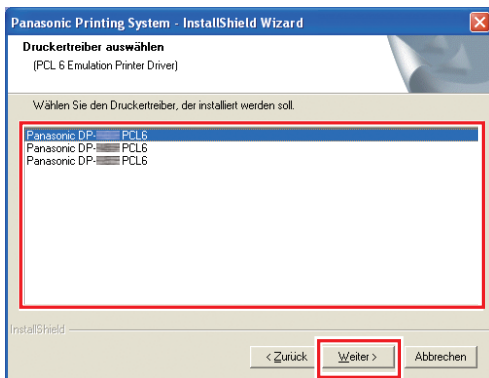
- 10** Der InstallShield Wizard sucht automatisch nach Druckern, die mit dem Netzwerk verbunden sind, und zeigt die ermittelten Drucker im Fenster **Netzwerkdruckern** an. Wählen Sie einen Drucker aus und klicken Sie auf „**Weiter**“.

- Die Installation von „PCL6 Emulation Printer Driver“ startet hier.

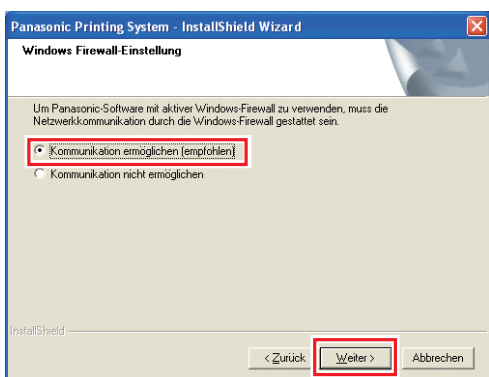


- Nur mit dem Netzwerk verbundene Drucker können als Netzwerkdrucker verwendet werden.

- Wenn der Drucker noch nicht mit dem Netzwerk verbunden ist, geben Sie die zugewiesene „**IP-Adresse**“ im Fenster „Drucker Treiber auswählen“ unter Schritt 7 der vorherigen Seite ein. Die verfügbaren Drucker werden angezeigt (siehe Abbildung). Wählen Sie einen Drucker aus und klicken Sie auf „**Weiter**“.

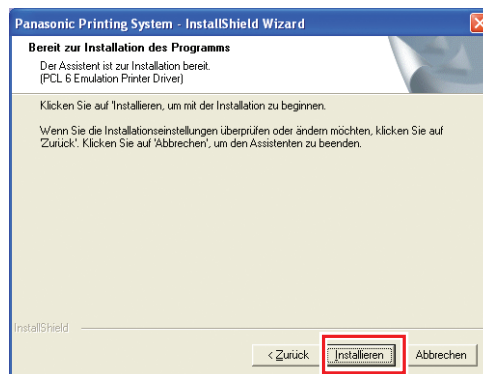


11 Wählen Sie „**Kommunikation ermöglichen (empfohlen)**“ und klicken Sie auf „**Weiter**“.

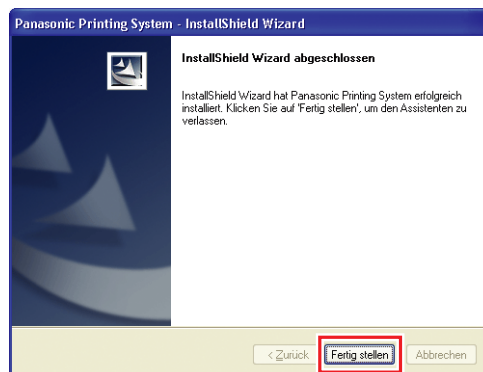


- Der oben angezeigte Bildschirm, wird nur angezeigt, wenn Sie „Job Status Utility“ unter Windows XP (Service Pack 2 oder höher), Windows Server 2003 (Service Pack 1 oder höher), Windows Vista oder Windows Server 2008 installieren.

12 Klicken Sie auf „**Installieren**“.



13 Klicken Sie auf „**Fertig stellen**“.

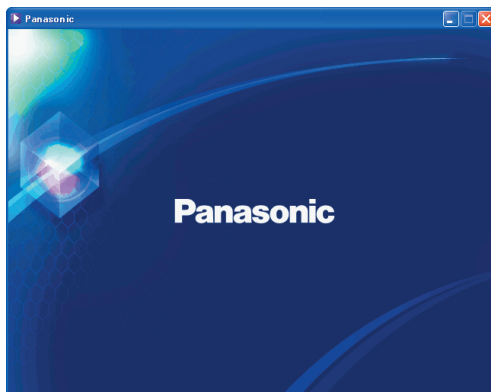


Installieren des Treibers für eine USB-Verbindung

ACHTUNG

- Schalten Sie den Netzschalter (auf der Vorderseite des Geräts) erst dann ein, wenn Sie Schritt 9 (A, B, C) erreicht haben.
- Verbinden Sie das USB-Kabel erst dann, wenn Sie dazu aufgefordert werden.
- Windows Server 2008 wird nur von der DP-C406/C306/C266 unterstützt.

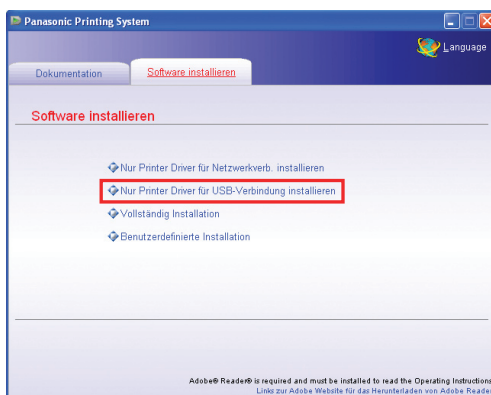
1 Legen Sie die CD-ROM „**Panasonic Printing System**“ ein. Der Panasonic-Startbildschirm wird angezeigt.



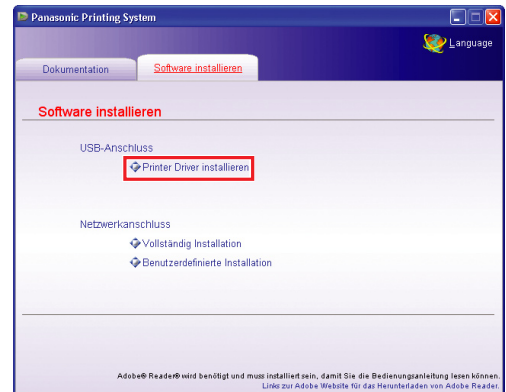
- Wenn die CD-ROM nicht automatisch gestartet wird, doppelklicken Sie auf das CD-ROM-Symbol, das auf dem optischen Laufwerk angezeigt wird.

2 <Für Panasonic Color MFP> Wählen Sie „**Nur Printer Driver für USB-Verbindung installieren**“ oder „**Printer Driver installieren**“.

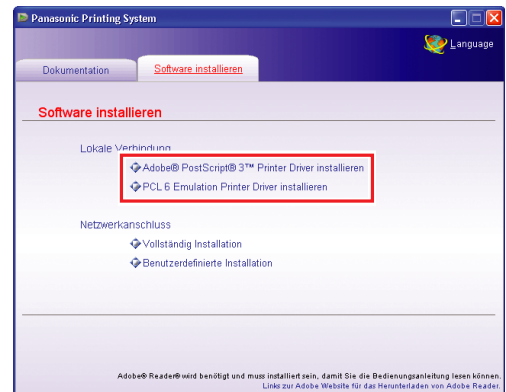
<DP-C406/C306/C266>



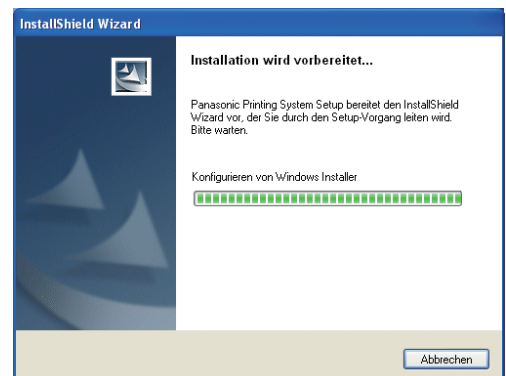
<DP-C405/C305/C265, DP-C354/C323/C264/C263/C213>



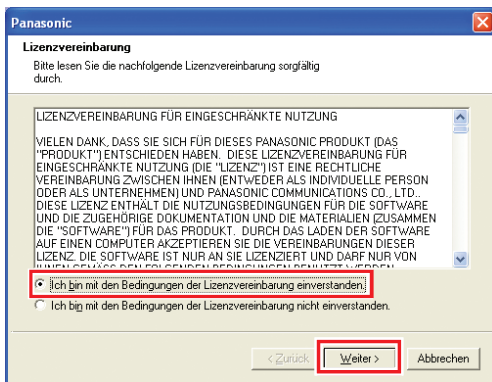
<Für Panasonic Monochrome MFP> Wählen Sie „**Adobe® PostScript® 3™ Printer Driver installieren**“ oder „**PCL6 Emulation Printer Driver installieren**“.



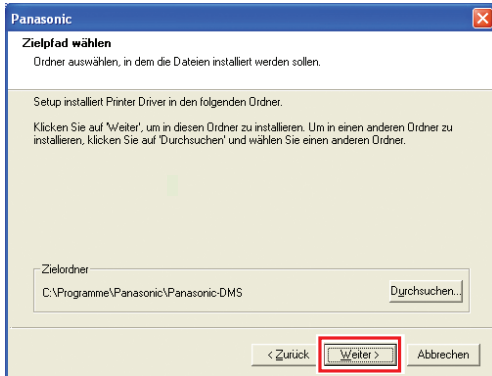
3 Das Fenster „**InstallShield Wizard**“ wird angezeigt.



4 Aktivieren Sie das Kontrollkästchen „Ich bin mit den Bedingungen der Lizenzvereinbarung einverstanden.“ und klicken Sie anschließend auf „Weiter“.

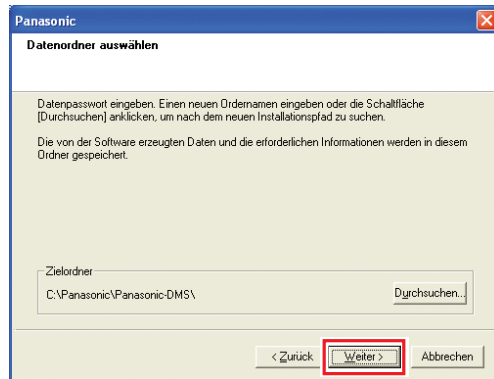


5 Klicken Sie auf „Weiter“.



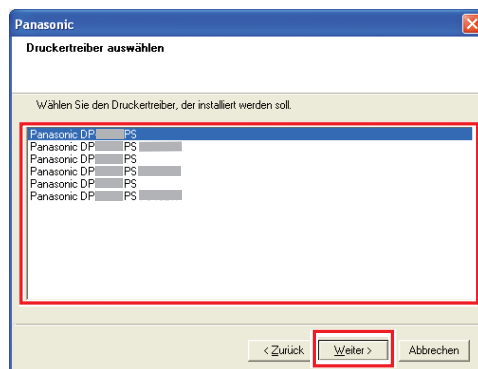
- Das oben angezeigte Fenster wird nicht eingeblendet, wenn das **Panasonic Printing System** eines anderen Modells installiert wird.
- Um den Ordner zu ändern, klicken Sie auf „Durchsuchen“ und wählen Sie den gewünschten Zielordner aus.

6 Klicken Sie auf „Weiter“.



- Der oben gezeigte Bildschirm wird nicht angezeigt, wenn ein anderes Modell des **Panasonic Printing System** bereits installiert ist.
- Wenn Sie den Ordner wechseln möchten, klicken Sie auf „Durchsuchen“ und dann auf den gewünschten Installationsordner.

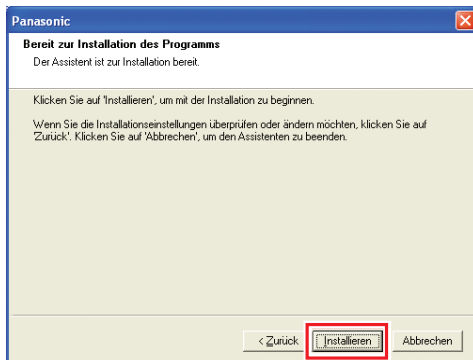
7 Wählen Sie den Druckertreiber aus, den Sie installieren möchten, und klicken Sie auf „Weiter“.



- **Panasonic DP-Cxxx:**
Gerät ohne Finisher-Option oder 1-Fach-Finisher mit Mittelfalzheftung (DA-FS405, DA-FS405W, DA-FS356) bzw. Außenfach (DA-XT320, DA-XT320W).
- **Panasonic DP-Cxxx FSxxx:**
Gerät mit 1-Fach-Finisher (DA-FS402, DA-FS402W, DA-FS350) oder Außenfach (DA-XT320, DA-XT320W).

- Panasonic DP-80xx:
(Wählt ein Gerät ohne Finisher-Option oder ein Gerät mit 1-Fach-Rückenheftung-Finisher (DA-FS355), 2-Fach-Rückenheftung-Finisher (DA-FS605) oder 2-Fach-Finisher (DA-FS600)).
- Panasonic DP-80xx FSxxx:
(Wählt ein Gerät mit einem 2-Fach-Finisher (DA-FS330)).

8 Klicken Sie auf „Installieren“.



Windows 2000

Wechseln Sie zu den Schritten 9A und 10

Windows XP/Windows Server 2003

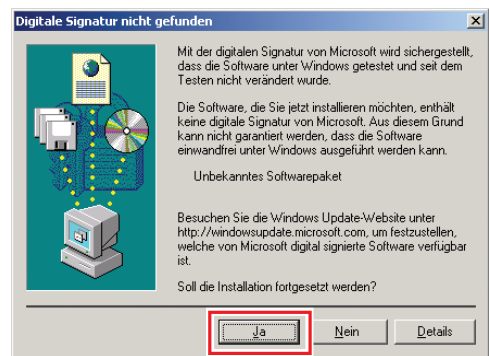
Wechseln Sie zu den Schritten 9B und 10

Windows Vista/Windows Server 2008

Wechseln Sie zu den Schritten 9C und 10

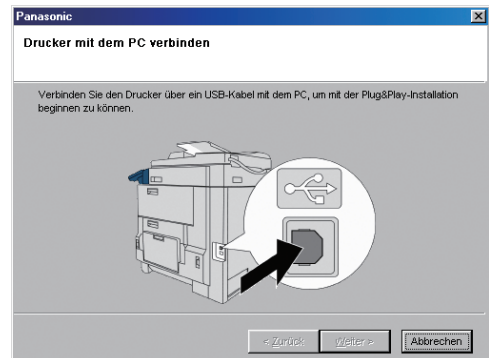
9A <Windows 2000> Klicken Sie auf „Ja“.

-1



9A Verbinden Sie das USB-Kabel mit Ihrem Gerät und schalten Sie das Gerät ein.

-2



- Das oben angezeigte Fenster wird beim Hinzufügen eines Druckers automatisch ausgeblendet.
- Die angezeigte Bildschirmansicht ist je nach Modell unterschiedlich.

9A Klicken Sie auf „Ja“.

-3

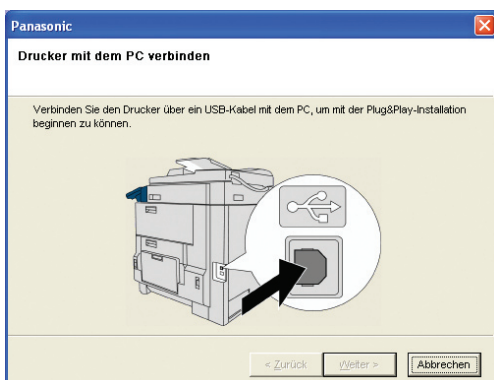


9B <Windows XP/
Windows Server 2003>
-1 Klicken Sie auf „Installation
fortsetzen“.



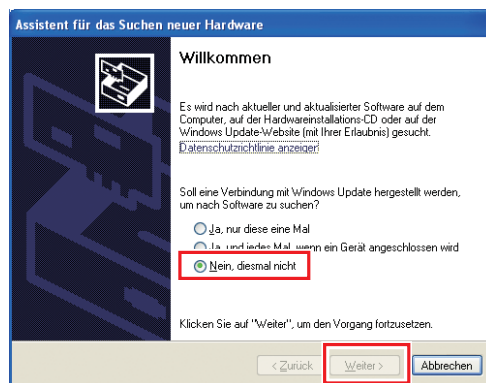
- Der oben gezeigte Bildschirm wird nur angezeigt, wenn Sie den Druckertreiber zum ersten Mal installieren.

9B Verbinden Sie das USB-Kabel mit
Ihrem Gerät und schalten Sie das
Gerät ein.
-2



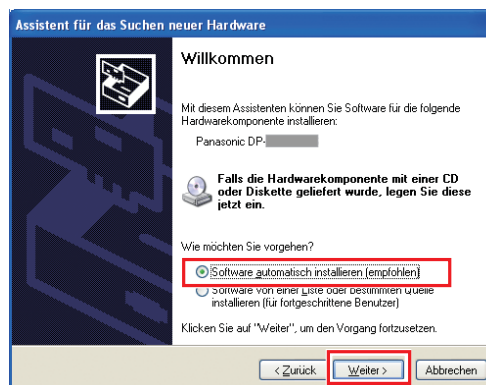
- Das oben angezeigte Fenster wird beim Hinzufügen eines Druckers automatisch ausgeblendet.
- Die angezeigte Bildschirmansicht ist je nach Modell unterschiedlich.

9B Wählen Sie „Nein, diesmal nicht“
und klicken Sie auf „Weiter“.
-3



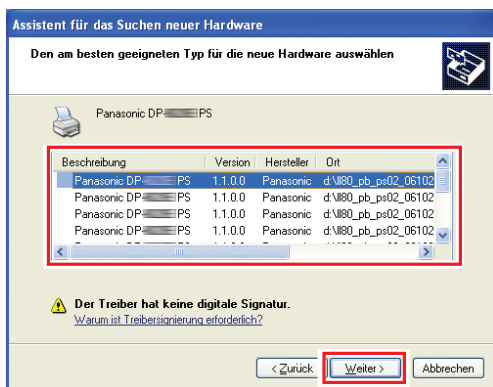
- Die obige Ansicht erscheint, wenn Sie das Windows XP (Service Pack 2 oder höher), Windows Server 2003 (Service Pack 1 oder höher) installieren.

9B Wählen Sie „Software automatisch
installieren (empfohlen)“ und
klicken Sie auf „Weiter“.
-4



9B Wenn für das Gerät eine frühere Version des Druckertreibers installiert ist, wählen Sie die neueste Version der „.inf“-Datei aus und klicken Sie auf „Weiter“.

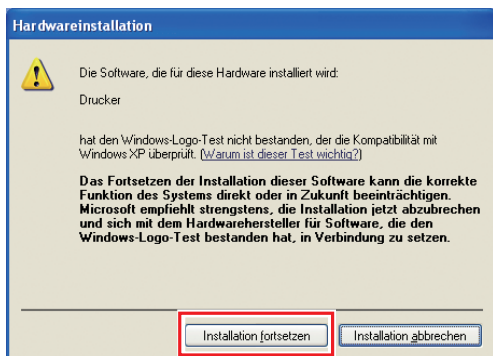
-5



- Das oben angezeigte Fenster wird nicht eingeblendet, wenn Sie den Druckertreiber zum ersten Mal installieren.

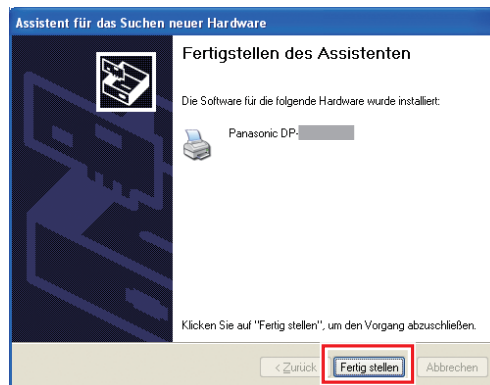
9B Klicken Sie auf „Installation fortsetzen“.

-6



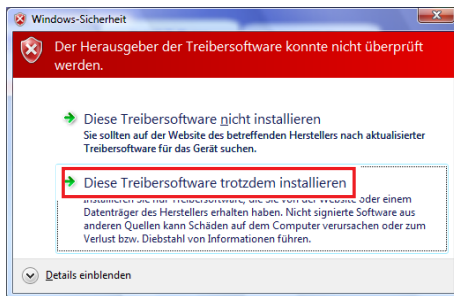
9B Klicken Sie auf „Fertig stellen“.

-7



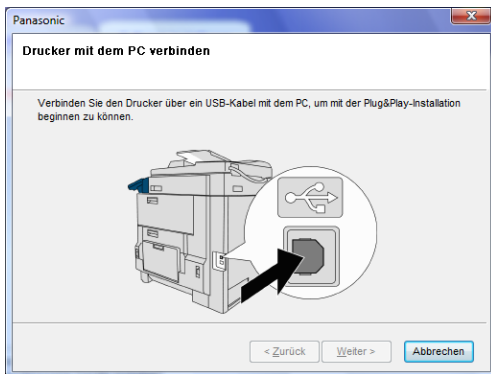
9C <Windows Vista/Windows Server 2008>

-1 Klicken Sie auf „Diese Treibersoftware trotzdem installieren“.



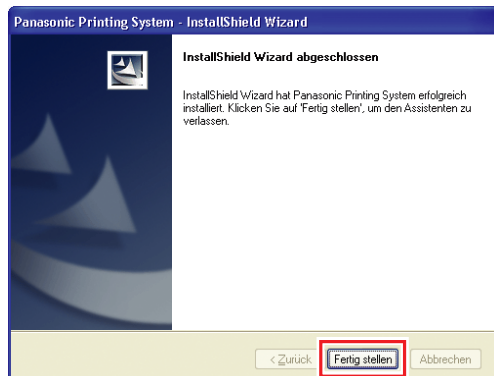
9C Schließen Sie das USB-Kabel an Ihre Maschine an, und schalten Sie dann den Netzschalter auf **ON** (Ein).

-2



- Die obige Ansicht verschwindet automatisch, wenn ein Drucker hinzugefügt wird.
- Die angezeigte Bildschirmansicht ist je nach Modell unterschiedlich.

10 Klicken Sie auf „Fertig stellen“.



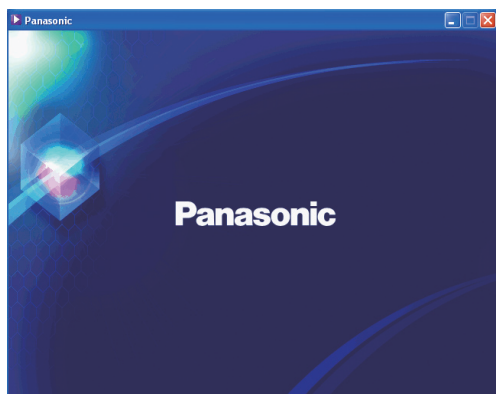
Memo:

Installieren der Treiber für eine Parallelanschluss-Verbindung

ACHTUNG

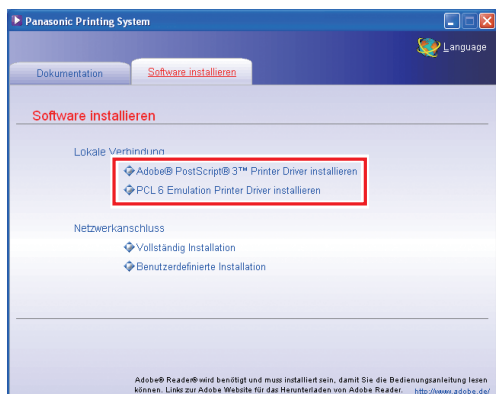
Schließen Sie das Parallelkabel erst an, wenn der Drucker hinzugefügt wurde.

- 1 Legen Sie die CD-ROM „Panasonic Printing System“ ein. Der Panasonic-Startbildschirm wird angezeigt.

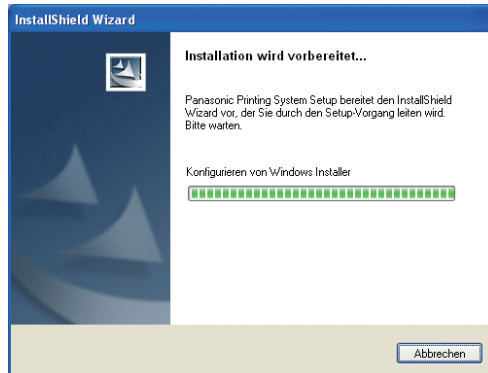


- Wenn die CD-ROM nicht automatisch gestartet wird, doppelklicken Sie auf das CD-ROM-Symbol, das auf dem optischen Laufwerk angezeigt wird.

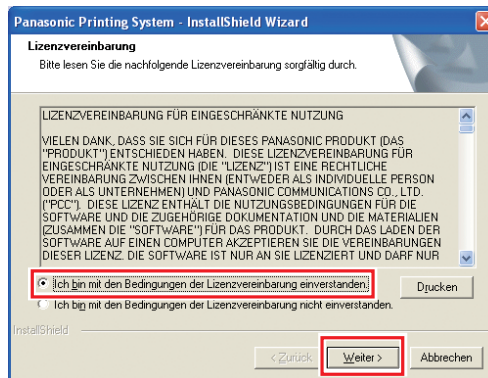
- 2 Wählen Sie „Adobe® PostScript® 3™ Printer Driver installieren“ oder „PCL 6 Emulation Printer Driver installieren“.



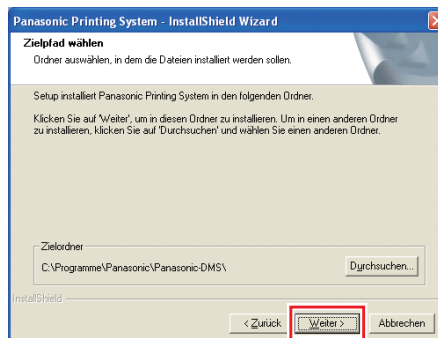
- 3 Das Fenster „InstallShield Wizard“ wird angezeigt.



- 4 Aktivieren Sie das Kontrollkästchen „Ich bin mit den Bedingungen der Lizenzvereinbarung einverstanden.“ und klicken Sie anschließend auf „Weiter“.

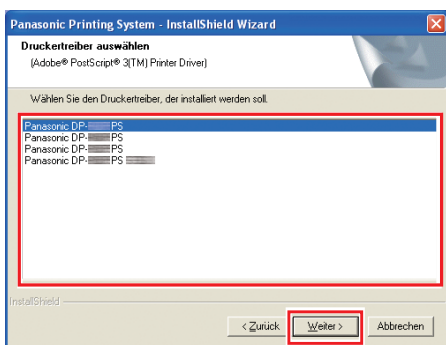


- 5 Klicken Sie auf „Weiter“.

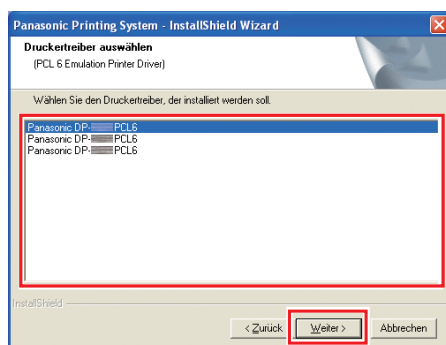


- Das oben angezeigte Fenster wird nicht eingeblendet, wenn das **Panasonic Printing System** eines anderen Modells installiert wurde.
- Um den Ordner zu ändern, klicken Sie auf „Durchsuchen“ und wählen Sie den gewünschten Zielordner aus.

6 Wählen Sie den Druckertreiber aus, den Sie installieren möchten, und klicken Sie auf „Weiter“.
Je nach ausgewähltem Druckertreiber wird ein unterschiedliches Fenster angezeigt.

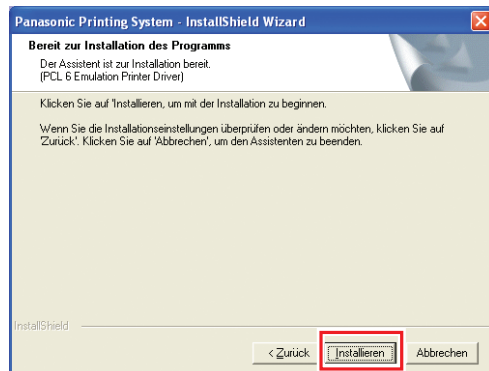


- Wenn Sie „PostScript3 Driver installieren“ ausgewählt haben.
- Panasonic DP-80xx:
(Wählt ein Gerät ohne Finisher-Option oder ein Gerät mit 1-Fach-Rückenheftung-Finisher (DA-FS355), 2-Fach-Rückenheftung-Finisher (DA-FS605) oder 2-Fach-Finisher (DA-FS600)).
- Panasonic DP-80xx FSxxx:
(Gerät mit 2-Fach-Finisher (DA-FS330)).

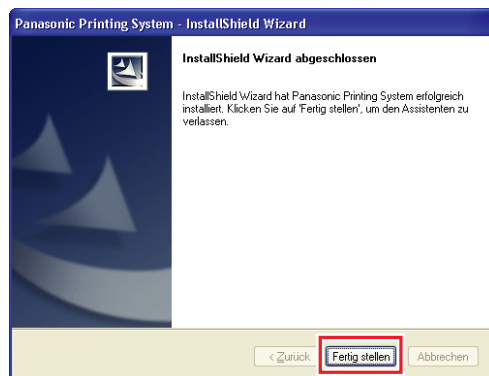


- Wenn Sie „PCL 6 Emulation Printer Driver installieren“ ausgewählt haben.

7 Klicken Sie auf „Installieren“.



8 Klicken Sie auf „Fertig stellen“.



Geräteeinstellungen

1 Gehen Sie folgendermaßen vor, um das Drucker-Dialogfeld zu öffnen.

Windows XP/Windows Server 2003:

Wählen Sie „**Start**“ →
„**Einstellungen**“ →
„**Drucker und Faxgeräte**“

Windows 2000:

Wählen Sie „**Start**“ →
„**Einstellungen**“ → „**Drucker**“

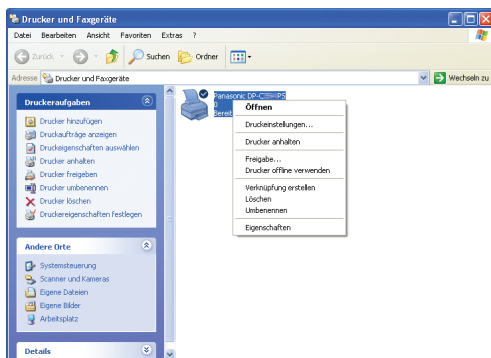
Windows Vista:

Wählen Sie „**Start**“ →
„**Systemsteuerung**“ →
„**Hardware und Sound: Drucker**“

Windows Server 2008:

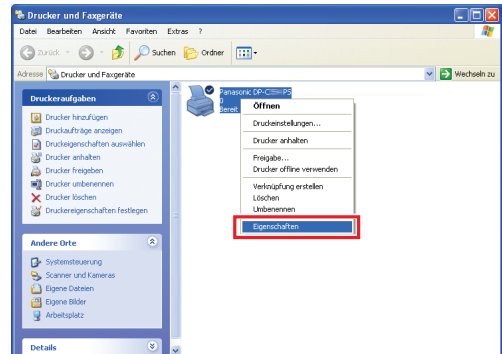
Wählen Sie „**Start**“ →
„**Systemsteuerung**“ → „**Drucker**“

2 Klicken Sie mit der rechten Maustaste auf den Drucker, den Sie konfigurieren möchten.

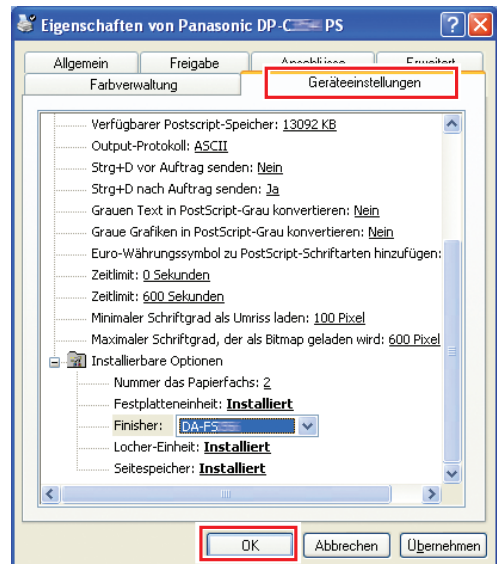


- Das oben angezeigte Fenster wird je nach Windows-Betriebssystem unterschiedlich dargestellt.

3 Klicken Sie auf „**Eigenschaften**“.



4 Klicken Sie auf „**Geräteeinstellungen**“ und konfigurieren Sie die optionalen Geräte, und klicken Sie dann auf „**OK**“.



Einrichten der Freigabeeinstellung für den Server-PC

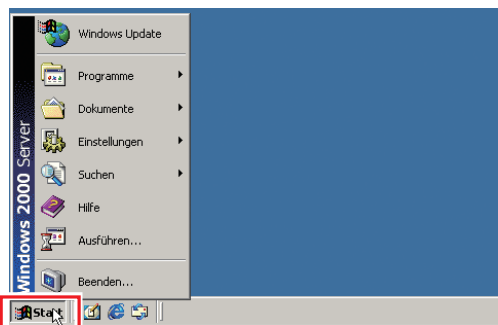
Fügen Sie den Druckertreiber hinzu, falls das Client-Betriebssystem nicht mit dem Netzwerk-Druckserver übereinstimmt. Führen Sie die Datei **PrnCopy.exe** aus, bevor Sie den Druckertreiber installieren.

- Einrichten eines alternativen Druckertreibers für Ihr Client-Betriebssystem
 1. Öffnen Sie die CD-ROM mit dem „Panasonic Printing System“ mit dem Explorer.
 2. Öffnen Sie die Ordner „Tools“ und „PrnCopy“ in dieser Reihenfolge.
 3. Doppelklicken Sie auf „PrnCopy.exe“.
 4. Drücken Sie die Taste <Y> und die Taste <Enter> in der Reihe nach auf der angezeigten Ansicht.
Der alternative Druckertreiber für Ihr Client-Betriebssystem wird in einem auf Ihrem Desktop angelegten Ordner hinzugefügt.

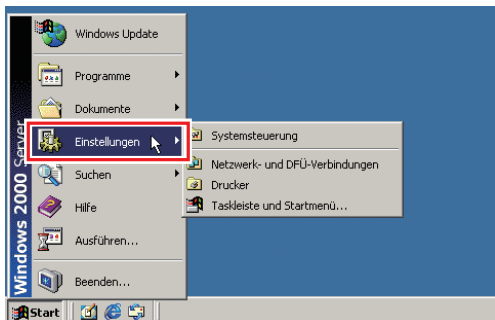
Wählen Sie den geeigneten Druckertreiber im Ordner aus, wenn Sie den Druckertreiber für ein Client-Betriebssystem hinzufügen.

Einrichten der Freigabeeinstellung unter Windows 2000 Server.

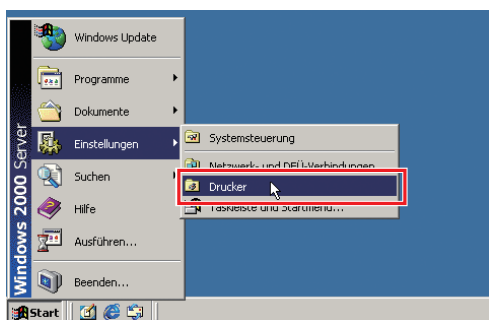
1 Klicken Sie auf „Start“.



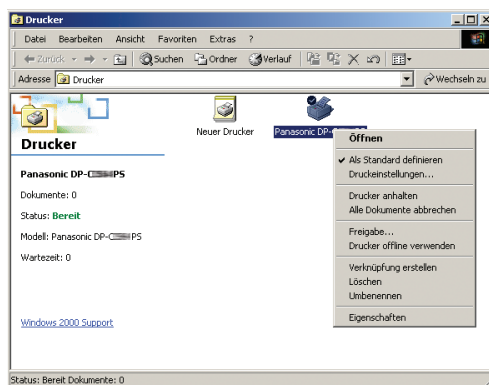
2 Wählen Sie „Einstellungen“.



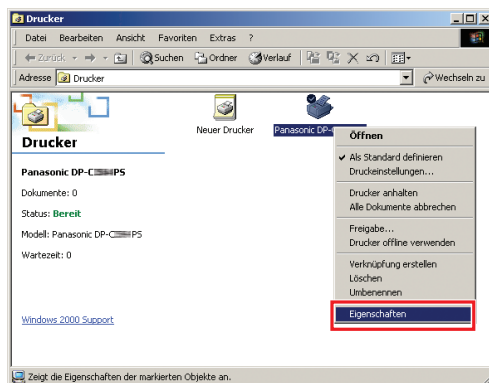
3 Klicken Sie auf „Drucker“.



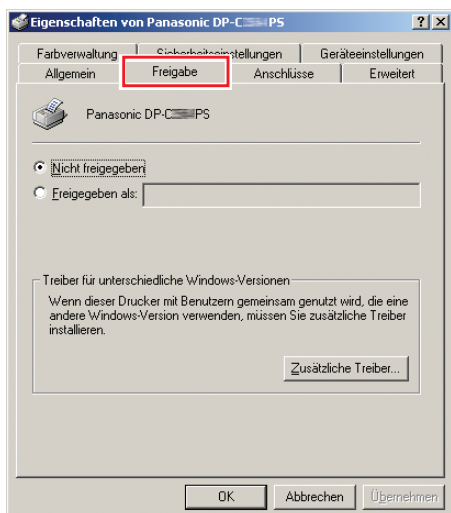
4 Klicken Sie mit der rechten Maustaste auf den Drucker, den Sie freigeben möchten.



5 Klicken Sie auf „Eigenschaften“.

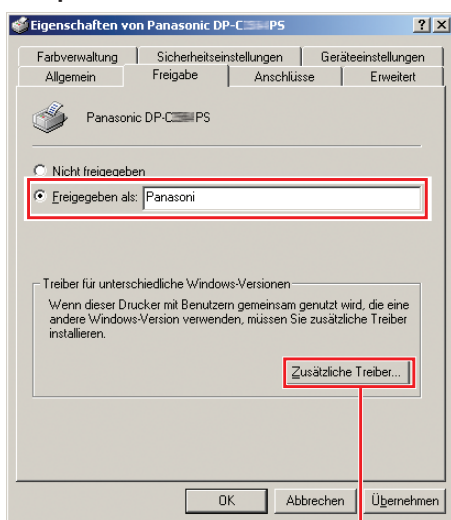


6 Klicken Sie auf die Registerkarte „Freigabe“.



7 Aktivieren Sie das Kontrollkästchen „Freigegeben als“ und geben Sie den Freigabennamen ein.

Beispiel: Panasoni



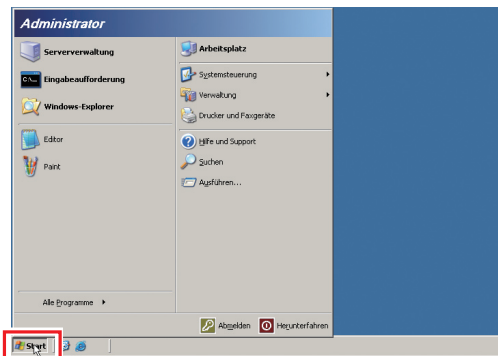
HINWEIS

Wenn Sie für Ihr Client-Betriebssystem einen alternativen Treiber installieren müssen, klicken Sie auf „**Zusätzliche Treiber...**“. Sie können den Druckertreiber manuell hinzufügen, indem Sie die Anweisungen auf dem Bildschirm befolgen. Um Druckertreiber für verschiedene Betriebssysteme einfach zu erstellen, verwenden Sie vor der Installation **PrnCopy.exe**. (Siehe Seite 27)

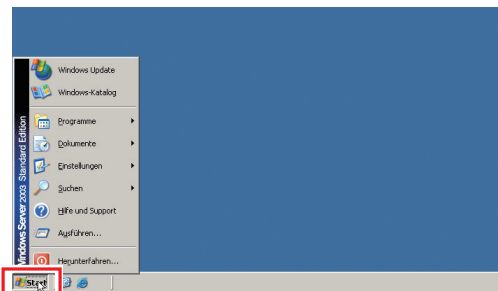
8 Klicken Sie auf „OK“, um das Fenster zu schließen.

Einrichten der Freigabeeinstellung unter Windows Server 2003.

1 Klicken Sie auf „Start“.
(Kategorieansicht)

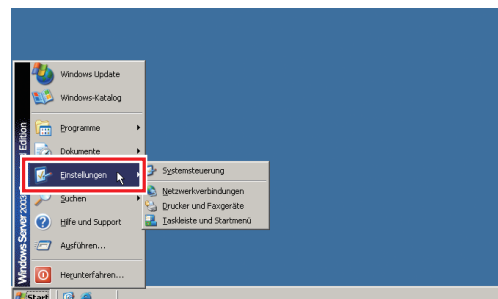


(Klassische Ansicht)

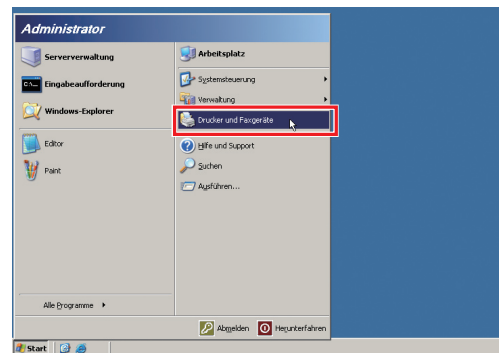


- Das Verfahren für die Kategorieansicht finden Sie in Schritt 3.

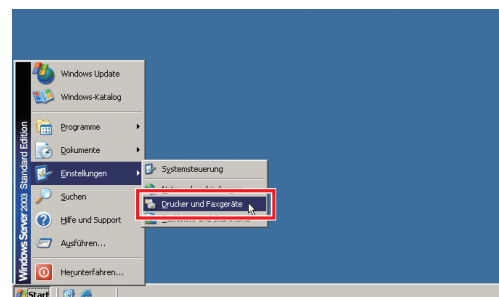
2 Wählen Sie „Einstellungen“.
(Klassische Ansicht)



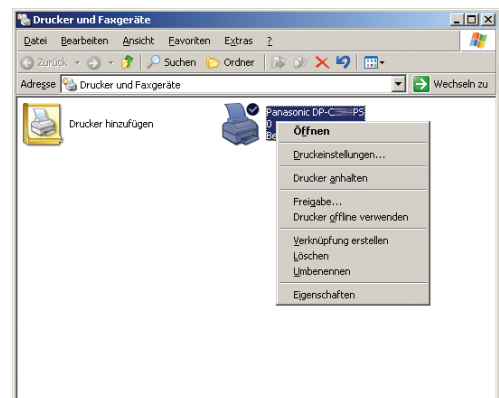
3 Klicken Sie auf „Drucker und Faxgeräte“.
(Kategorieansicht)



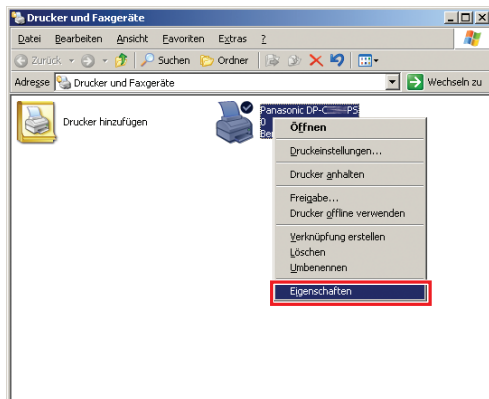
(Klassische Ansicht)



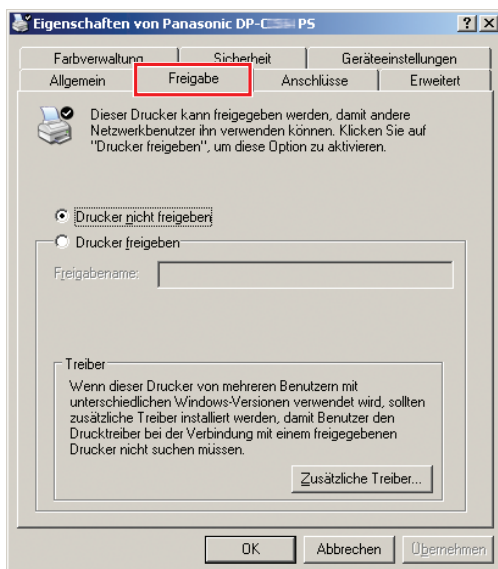
4 Klicken Sie mit der rechten Maustaste auf den Drucker, den Sie freigeben möchten.



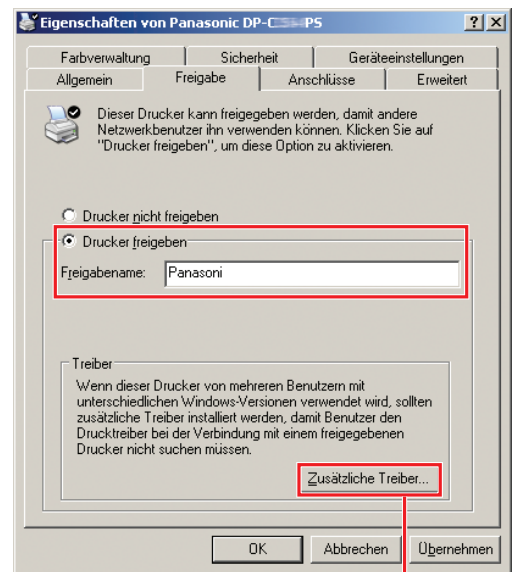
5 Klicken Sie auf „Eigenschaften“.



6 Klicken Sie auf die Registerkarte „Freigabe“.



7 Aktivieren Sie das Kontrollkästchen „Drucker freigeben“ und geben Sie den Freigabennamen ein. Beispiel: Panasoni



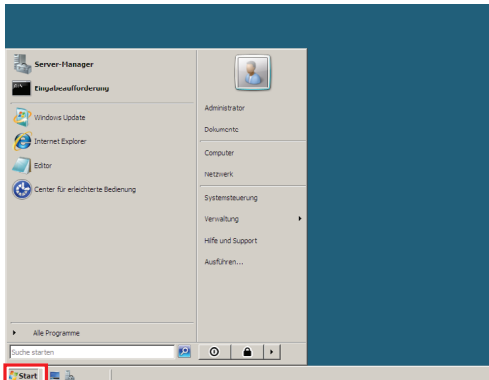
HINWEIS

Wenn Sie für Ihr Client-Betriebssystem einen alternativen Treiber installieren müssen, klicken Sie auf „**Zusätzliche Treiber...**“. Sie können den Druckertreiber manuell hinzufügen, indem Sie die Anweisungen auf dem Bildschirm befolgen. Um Druckertreiber für verschiedene Betriebssysteme einfach zu erstellen, verwenden Sie vor der Installation **PpnCopy.exe**. (Siehe Seite 27).

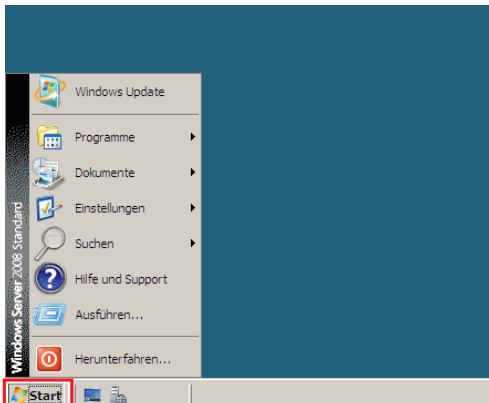
8 Klicken Sie auf „OK“, um das Fenster zu schließen.

Einrichten der Freigabeeinstellung unter Windows Server 2008.

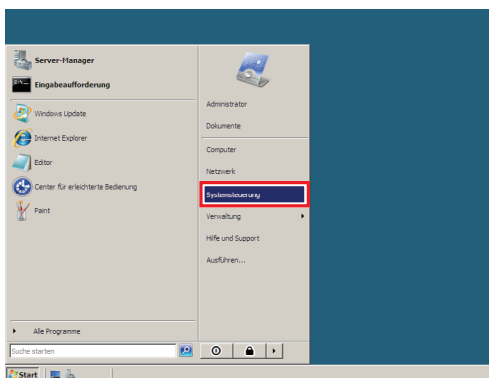
1 Klicken Sie auf „**Start**“.
(Modus Kategorieansicht)



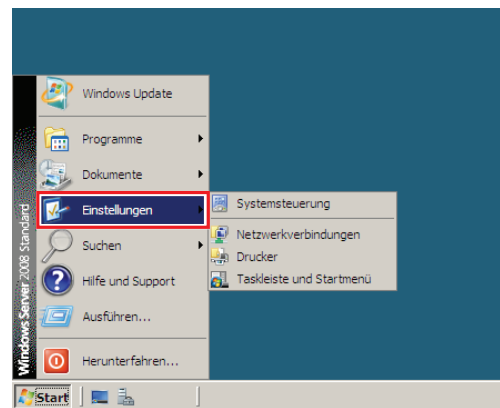
(Modus Klassische Ansicht)



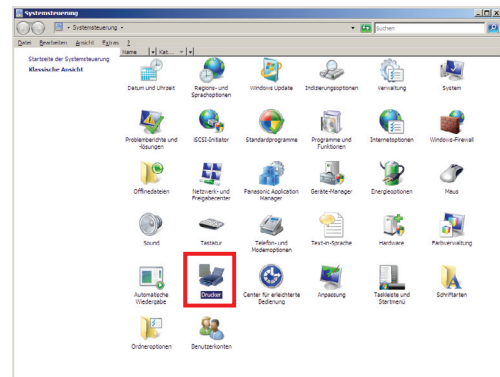
2 Klicken Sie auf „**Systemsteuerung**“.
<Modus Kategorieansicht>



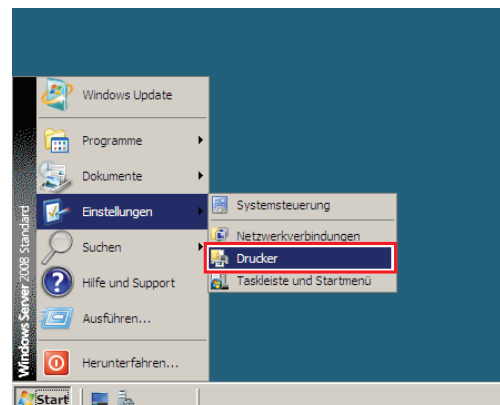
Klicken Sie auf „**Einstellungen**“.
<Modus Kategorieansicht>



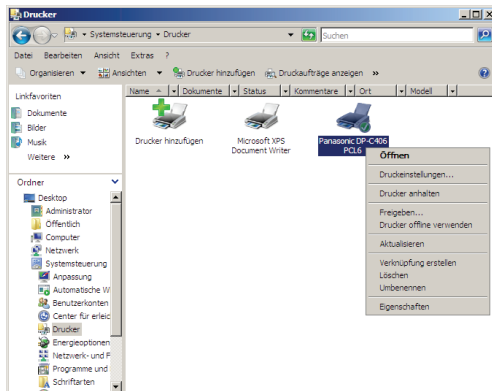
3 Doppelklicken Sie auf „**Drucker**“.
(Modus Kategorieansicht)



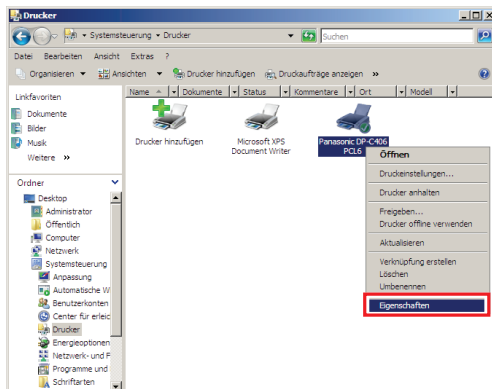
Klicken Sie auf „**Drucker**“.
(Modus Klassische Ansicht)



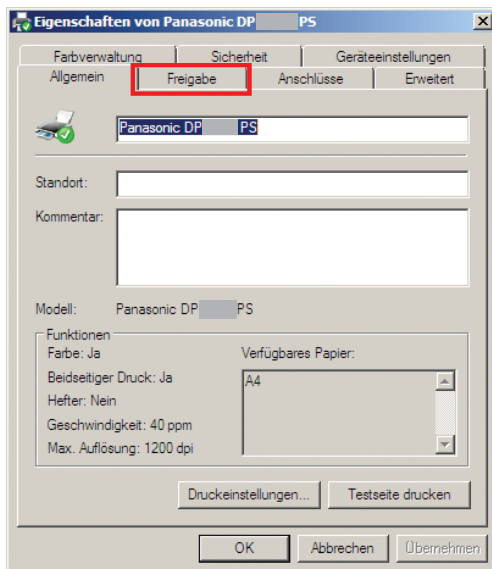
4 Klicken Sie mit der rechten Maustaste auf den freizugebenden Drucker.



5 Klicken Sie auf „Eigenschaften“.

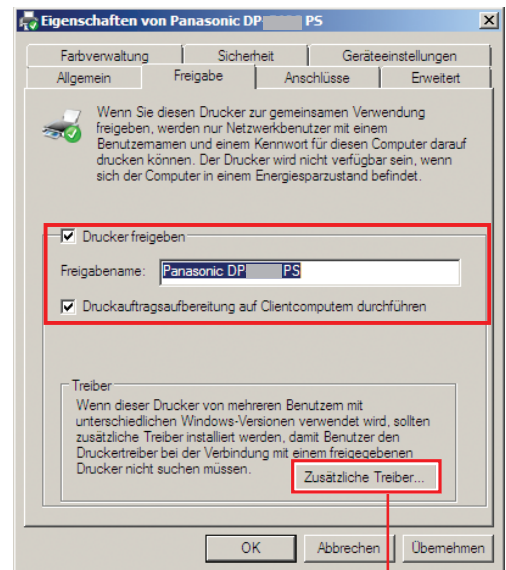


6 Klicken Sie auf die Registerkarte „Freigabe“.



7 Wählen Sie „Drucker freigeben“, und geben Sie einen Freigabennamen ein.

Beispiel: Panasonic DP-C406 PS



HINWEIS

- Wenn Sie einen alternativen Druckertreiber für das Betriebssystem Ihres Clients installieren müssen, klicken Sie auf „Zusätzliche Treiber...“. Sie können den Druckertreiber manuell hinzufügen, indem Sie die Anweisungen auf dem Bildschirm befolgen. Um die Druckertreiber für die einzelnen Betriebssysteme leicht zu erstellen, nutzen Sie **PrnCopy.exe** vor der Installation.

8 Klicken Sie auf „OK“, um den Bildschirm zu schließen.

Fügen Sie einen Druckertreiber hinzu, wenn Ihr Betriebssystem ein anderes als das des Netzwerkdruckerservers ist.

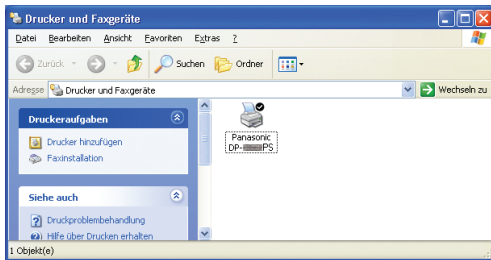
Einrichten des Client-PCs

Einrichten des Client-PCs für Windows XP und Windows 2000

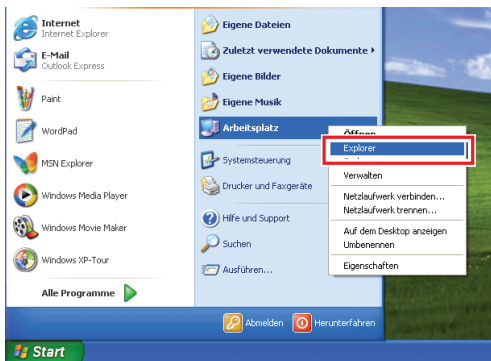
Die Abbildungen für die folgenden Schritte beziehen sich auf Windows XP.

Die Vorgehensweise für andere Windows-Betriebssysteme ist bis auf kleine Unterschiede sehr ähnlich.

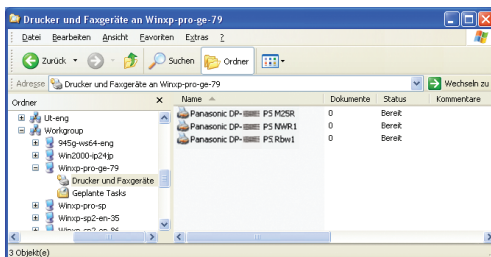
- 1 Öffnen Sie das Fenster für **Drucker und Faxgeräte** aus dem Start-Menü.



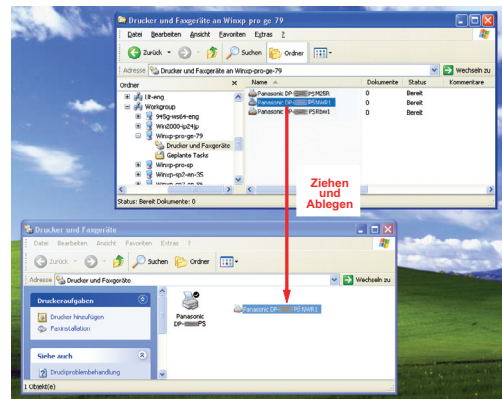
- 2 Klicken Sie auf „Start“, klicken Sie mit der rechten Maustaste auf „Arbeitsplatz“ und wählen Sie „Explorer“.



- 3 Wählen Sie den Drucker aus, der auf dem Druckerserver freigegeben wurde.



- 4 Ziehen Sie das Druckersymbol mit der Drag-and-Drop-Funktion in das Fenster „**Drucker und Faxgeräte**“.

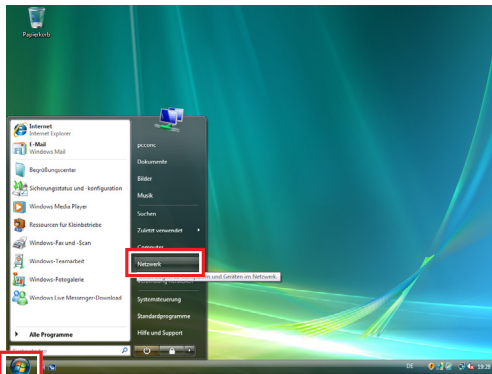


- 5 Vergewissern Sie sich, dass das Druckersymbol in das Fenster „**Drucker und Faxgeräte**“ kopiert wird.

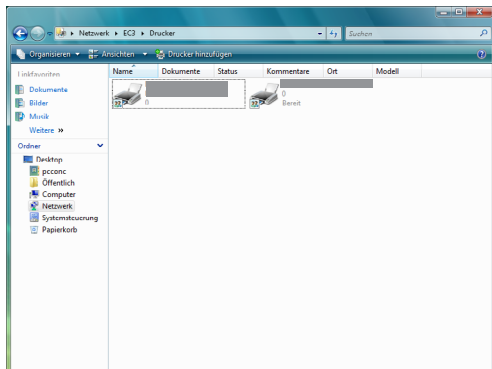
Installieren unter Windows

Einrichten des Client-PCs für Windows Vista

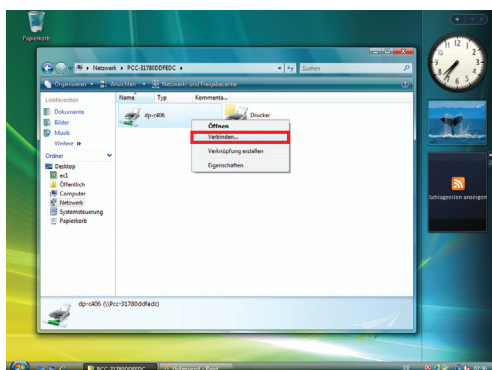
- 1 Klicken Sie auf „**Start**“ und wählen Sie **Netzwerk**.



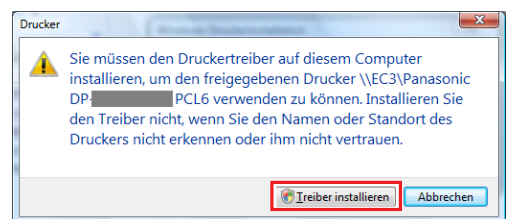
- 2 Wählen Sie den freigegebenen Drucker auf Ihrem Druckerserver.



- 3 Rechtsklicken Sie auf den freigegebenen gewünschten Drucker. Und wählen Sie dann „**Verbinden...**“.



- 4 Klicken Sie auf „**Treiber installieren**“.



- 5 Wenn das Benutzerkonto erscheint, klicken Sie auf **Fortfahren**.

- 6 Bestätigen Sie, dass das Druckersymbol in das Fenster für **Drucker** kopiert ist.

Memo

Installieren unter Macintosh

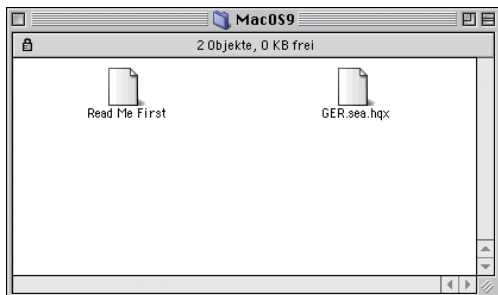
Installieren unter Mac OS 8.6/9.x

Installieren des PS-Druckertreibers

HINWEIS

Obwohl alle Modelle auf gleiche Weise unter Macintosh installiert werden, unterscheidet sich das Verfahren je nach der Version des Mac OS.

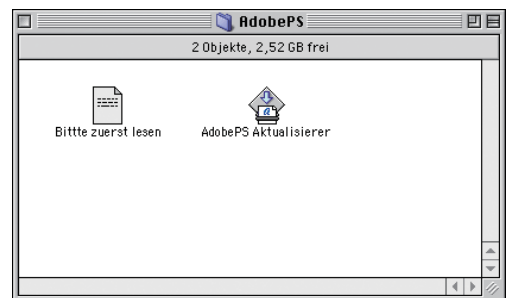
- 1 Legen Sie die **Panasonic Printing System-CD** ein.
- 2 Doppelklicken Sie auf das CD-Symbol auf dem Desktop. Öffnen Sie den Ordner **Macintosh > German > AdobePostScriptDriver > MacOS9**.



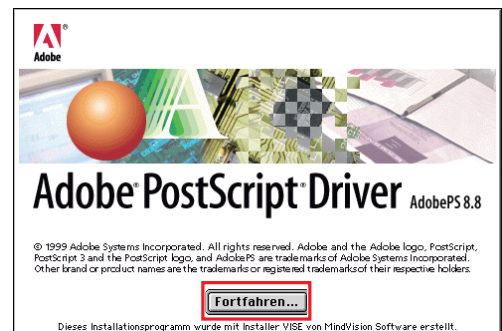
- 3 Kopieren Sie die Datei **GER.sea.hqx** auf den Desktop. Doppelklicken Sie anschließend auf das Symbol **GER.sea.hqx** um die Datei zu extrahieren.



- 4 Öffnen Sie den Ordner **GER > AdobePS** auf dem Desktop und doppelklicken Sie auf das Symbol **AdobePS Aktualisierer**, um den Einrichtungsvorgang zu starten.

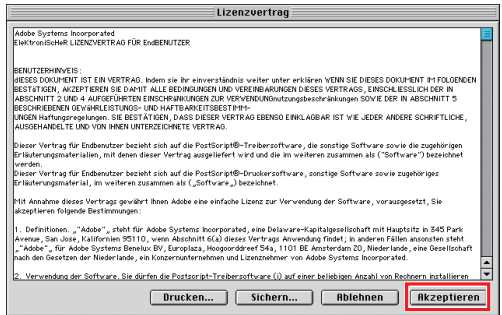


- 5 Der Einrichtungsbildschirm wird angezeigt. Klicken Sie auf „**Fortfahren...**“.



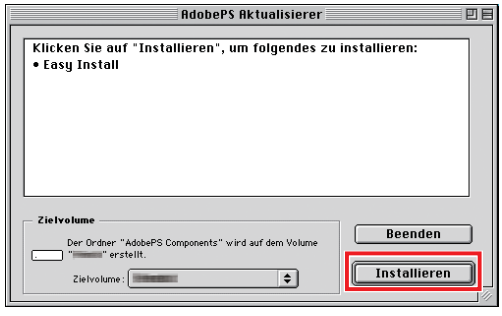
6

Klicken Sie auf „Akzeptieren“.



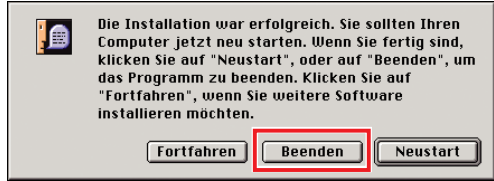
7

Klicken Sie auf „Installieren“.



8

Klicken Sie auf „Beenden“.



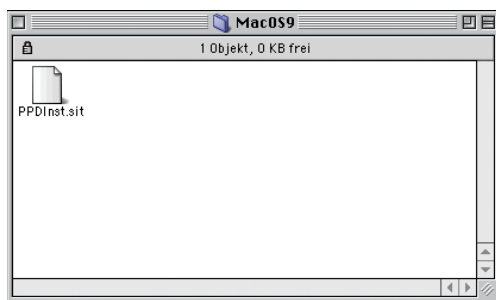
Der Installationsvorgang ist abgeschlossen.

Memo:

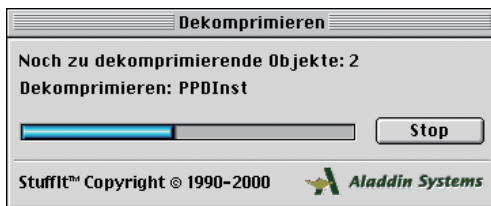
Installieren der PPD-Datei

- Wenn Sie die Installation des AdobePS Printer Driver abgeschlossen haben, installieren Sie die PPD-Datei (PostScript Printer Description) wie folgt im Systemordner:
- Die PPD-Datei gibt die druckereigenen Funktionen wie die Funktionen der Haupteinheit und der optionalen Produkte an.

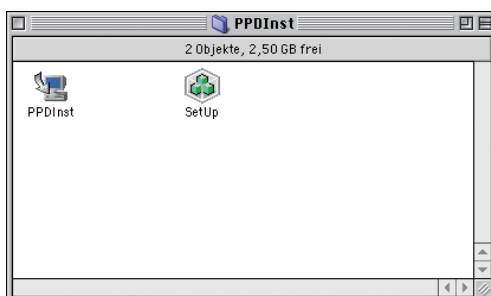
- 1 Doppelklicken Sie auf das CD-Symbol auf dem Desktop.
Öffnen Sie den Ordner **Macintosh > German > Driver > MacOS9**.



- 2 Kopieren Sie die Datei **PPDInst.sit**, auf den Desktop.
Doppelklicken Sie anschließend auf das Symbol **PPDInst.sit**, um die Datei zu extrahieren.

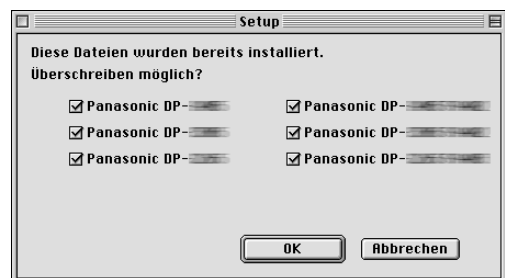


- 3 Öffnen Sie den Ordner **PPDInst**, auf dem Desktop.
Doppelklicken Sie anschließend auf das Symbol **SetUp** um den Einrichtungsvorgang zu starten.

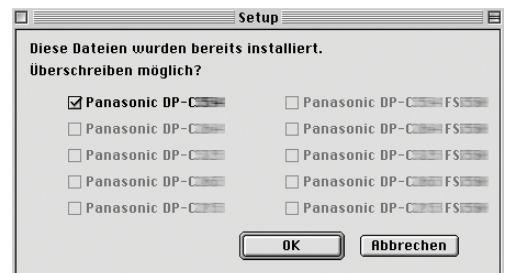


HINWEIS

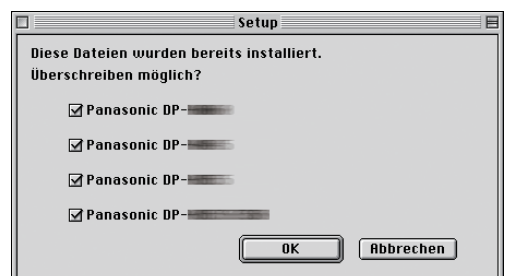
Wählen Sie den gewünschten Drucker aus und klicken Sie auf „OK“, wenn die PPD-Datei bereits installiert wurde und die Installation überschrieben wird.
Je nach Modell wird ein unterschiedliches Fenster angezeigt.



- Für DP-C406/C306/C266, DP-C405/C305/C265



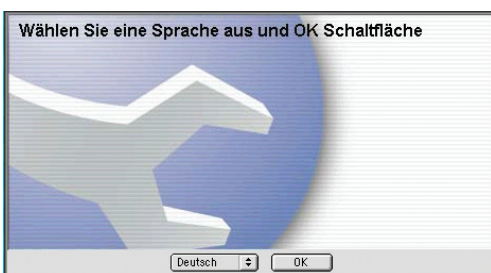
- Für DP-C354/C323/C264/C263/C213



- Für DP-8060/8045/8035

4

Vergewissern Sie sich, dass **[Deutsch]** ausgewählt ist und klicken Sie auf „OK“.



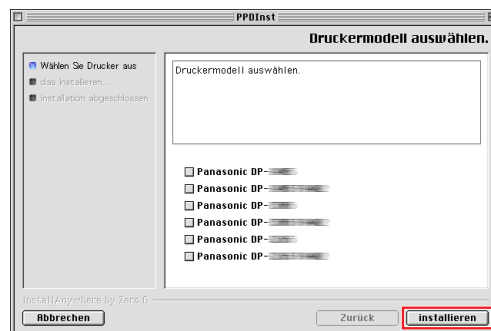
- Für DP-8032/8025, DP-3030/2330, DP-8020P/8020E



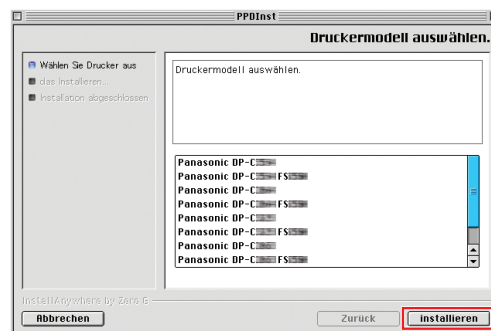
- Für DP-190/180, UF-9000

5

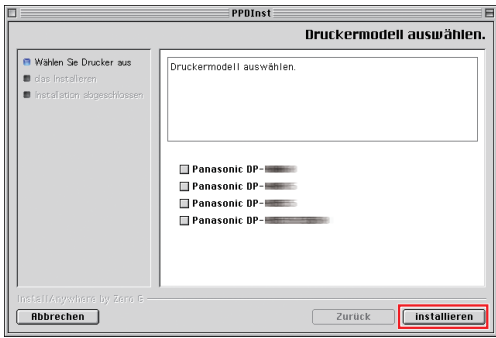
Wählen Sie einen Drucker aus und klicken Sie auf „**Installieren**“.
Je nach Modell wird ein unterschiedliches Fenster angezeigt.



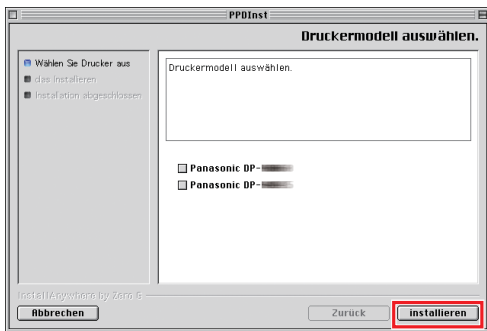
- Für DP-C406/C306/C266, DP-C405/C305/C265
- Panasonic DP-Cxxx:
Gerät ohne Finisher-Option oder 1-Fach-Finisher mit Mittelfalzheftung (DA-FS405, DA-FS405W) bzw. Außenfach (DA-XT320, DA-XT320W).
- Panasonic DP-Cxxx FSxxx:
Gerät mit 1-Fach-Finisher (DA-FS402, DA-FS402W) oder Außenfach (DA-XT320, DA-XT320W).



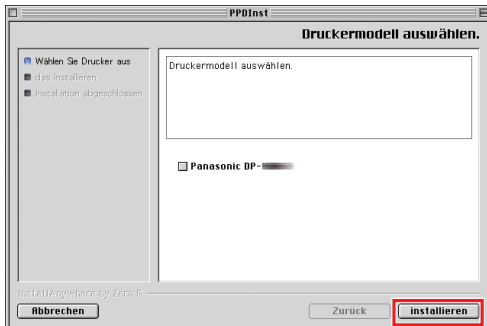
- Für DP-C354/C323/C264/C263/C213
- Panasonic DP-Cxxx:
Gerät ohne Finisher-Option oder 1-Fach-Finisher mit Mittelfalzheftung (DA-FS405, DA-FS356) bzw. Außenfach (DA-XT320).
- Panasonic DP-Cxxx FSxxx:
Gerät mit 1-Fach-Finisher (DA-FS402, DA-FS350) oder Außenfach (DA-XT320).



- Für DP-8060/8045/8035
- Panasonic DP-80xx FSxxx:
Gerät mit 2-Fach-Finisher (DA-FS330).
- Panasonic DP-80xx:
Zeigt eine Maschine ohne eine Finisher-Option oder 1-Fach-Finisher mit Mittelfalzheftung (DA-FS355), 2-Fach-Finisher mit Mittelfalzheftung (DA-FS605) oder 2-Fach-Finisher (DA-FS600).

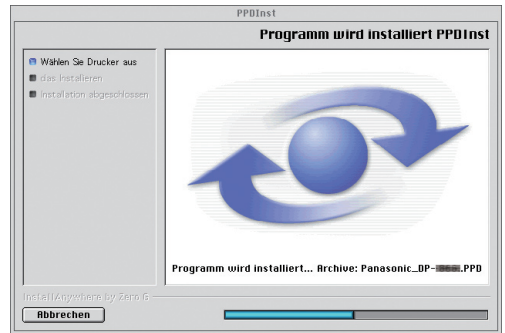


- Für DP-8032/8025, DP-3030/2330, DP-8020P/8020E

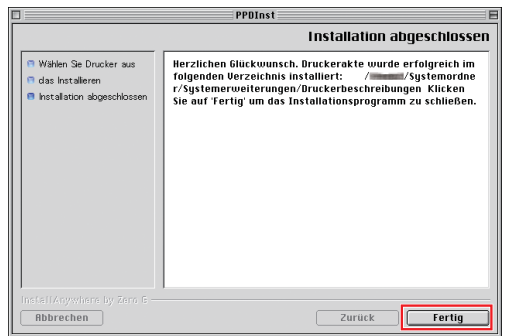


- Für DP-190/180, UF-9000

6 Eine Fortschrittsanzeige informiert Sie über die Installation der PPD-Datei.



7 Klicken Sie auf „Fertig“.



Der Installationsvorgang ist abgeschlossen.

Erstellen des Desktop-Druckers

Verwenden Sie das Desktop Printer Utility, um den installierten AdobePS Printer Driver und die PPD-Datei dem angeschlossenen Drucker zuzuweisen und einen Desktop-Drucker zu erstellen.

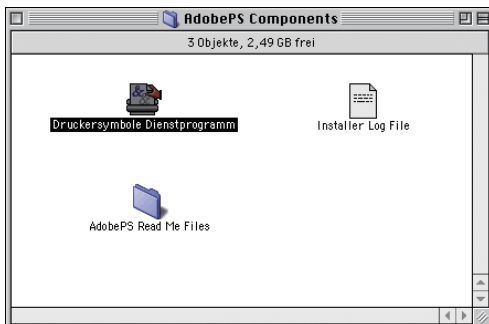
HINWEIS

Im Folgenden wird dieser Vorgang unter Verwendung des Desktop Printer Utility beschrieben. Sie können den Drucker auch über „Auswahl“ im Apple-Menü zuweisen.

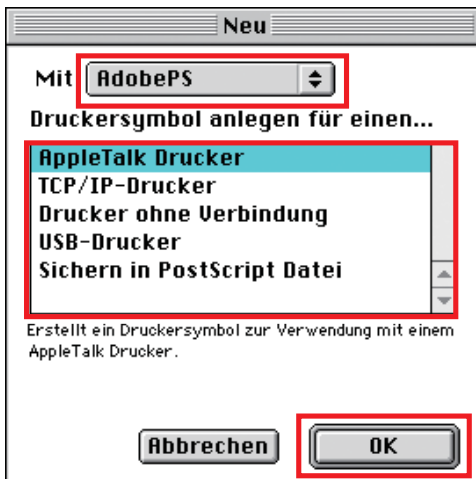
- 1 Öffnen Sie den Ordner **AdobePS Components** auf dem Festplattenlaufwerk. Doppelklicken Sie anschließend auf das Symbol **Druckersymbole Dienstprogramm** um das Dienstprogramm zu starten.

HINWEIS

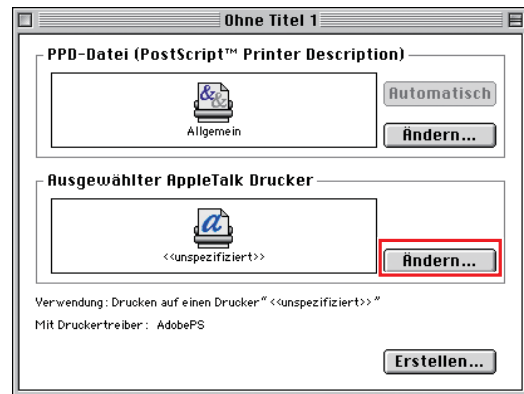
Wenn das Symbol **Druckersymbole Dienstprogramm** nicht unter **Adobe PS Components** erscheint, beachten Sie die Anweisungen unter „Installieren des PS-Druckertreibers“ (Seite 36).



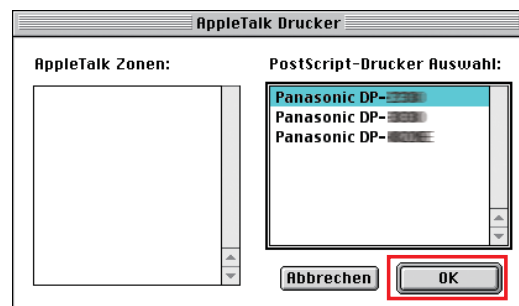
- 2 Wählen Sie **AdobePS** im Menü **Mit** und die Druckeranschlussmethode im Menü **Druckersymbol anlegen für einen...** aus. Klicken Sie auf „**OK**“.



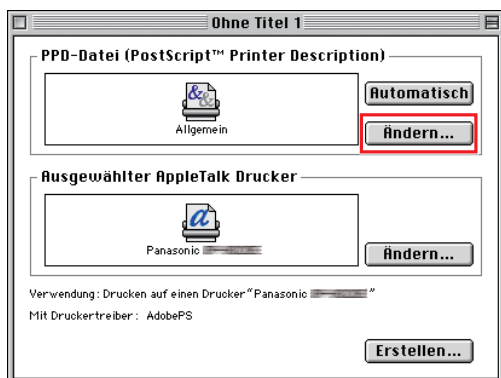
- 3 Klicken Sie auf die Schaltfläche „**Ändern...**“ unter **Ausgewählter AppleTalk Drucker**.



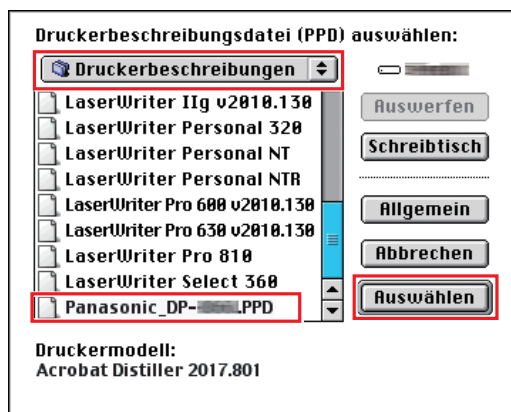
- 4 Wählen Sie einen Drucker aus und klicken Sie auf „**OK**“.



5 Klicken Sie auf die Schaltfläche „Ändern...“ für die **PPD-Datei (PostScript™ Printer Description)**.



6 Wählen Sie „**Druckerbeschreibungen**“ im Menü **HDD > Systemordner > Systemerweiterungen**. Wählen Sie die entsprechende PPD-Datei für den PostScript Printer. Dann klicken Sie auf „**Auswählen**“.



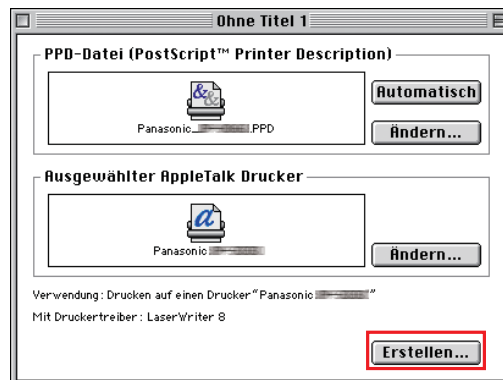
<DP-C406/C306/C266, DP-C405/C305/C265, DP-C354/C323/C264/C263/C213>

- Panasonic_DP-Cxxx.ppd:
Gerät ohne Finisher-Option oder 1-Fach-Finisher mit Mittelfalzheftung (DA-FS405, DA-FS405W, DA-FS356) bzw. Außenfach (DA-XT320, DA-XT320W).
- Panasonic_DP-Cxxx FSxxx.ppd:
Gerät mit 1-Fach-Finisher (DA-FS402, DA-FS402W, DA-FS350) oder Außenfach (DA-XT320, DA-XT320W).

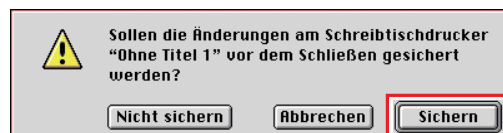
<DP-8060/8045/8035>

- Panasonic_DP-80xx FSxxx.ppd:
Gerät mit 2-Fach-Finisher (DA-FS330).
- Panasonic_DP-80xx.ppd:
Zeigt eine Maschine ohne eine Finisher-Option oder 1-Fach-Finisher mit Mittelfalzheftung (DA-FS355), 2-Fach-Finisher mit Mittelfalzheftung (DA-FS605) oder 2-Fach-Finisher (DA-FS600).

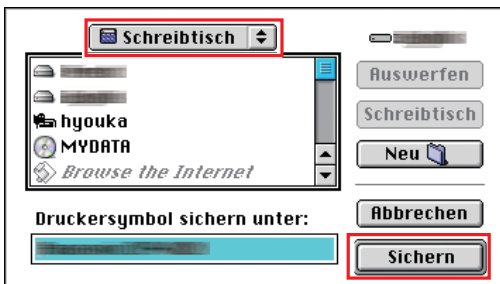
7 Klicken Sie auf „**Erstellen...**“.



8 Klicken Sie auf „**Sichern**“.



9 Wählen Sie „**Schreibtisch**“ und klicken Sie auf „**Sichern**“.



- Um einen Zielordner zu ändern, wählen Sie diesen Ordner aus.

10 Eine Statusanzeige gibt an, dass der Desktop-Drucker erstellt wird.



11 Das Dienstprogramm erstellt ein neues Desktop-Druckersymbol für Ihr Gerät.



Memo:

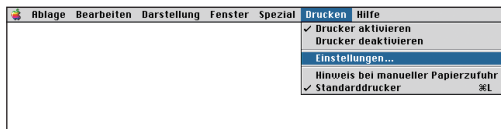
Geräteeinstellungen

Im Dialogfeld „Geräteeinstellung“ können Sie die optionalen Geräteeinstellungen festlegen.

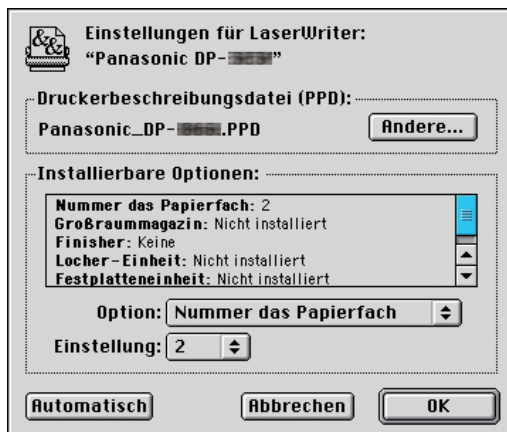
- 1 Wählen Sie das gewünschte Druckersymbol aus.



- 2 Wählen Sie „Drucken“ aus der Symbolleiste aus und klicken Sie auf „Einstellungen...“.

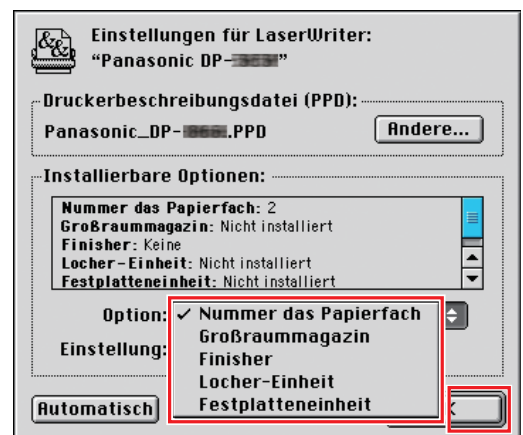


Öffnen Sie das Einstellungsdialogfeld.



- Die angezeigte Bildschirmansicht ist je nach Modell unterschiedlich.

- 3 Klicken Sie auf das Spin-Steuerelement „Option:“ und stellen Sie die Installationsoption ein. Dann klicken Sie auf „OK“.



Installieren unter Mac OS X

- Das Betriebssystem Mac OS X verfügt bereits über einen PostScript-Druckertreiber. Sie müssen die PPD-Datei installieren und den Drucker in Ihr System integrieren.
- Die PPD-Datei gibt die druckereigenen Funktionen wie die Funktionen der Haupteinheit und der optionalen Produkte an.

HINWEIS

Damit Sie die Mailbox-Funktion des Panasonic-Druckers nutzen können, müssen Sie die Einstellungen mit dem PS Printer Driver Utility ändern, nachdem Sie die PPD-Datei installiert haben. Fügen Sie anschließend den Panasonic-Drucker zur Druckerliste hinzu. Weitere Informationen finden Sie unter „Installieren der PS Driver Security Utility unter Macintosh“ (siehe Seite 70).

Führen Sie unter Mac OS X die folgenden Schritte aus, wenn Sie das PS Driver Security Utility installieren.

1. Installieren Sie die PPD-Datei.
2. Ändern Sie die Einstellungen mit dem PS Driver Security Utility.
3. Fügen Sie den PS-Druckertreiber hinzu.

Wenn der Treiber bereits vorhanden ist muss dieser erst deinstalliert werden.

Installieren der PPD-Datei

1 Legen Sie die **Panasonic Printing System-CD** ein.

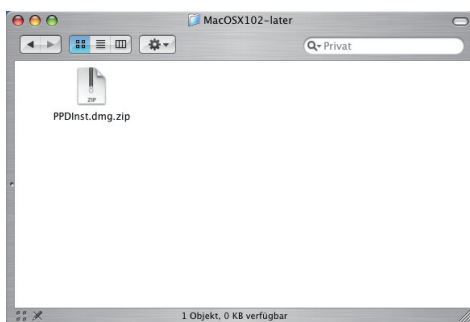
2 Doppelklicken Sie auf das CD-Symbol auf dem Desktop.

Unter Mac OS X 10.1

Öffnen Sie den Ordner **Macintosh > German > Driver > MacOSX101**.

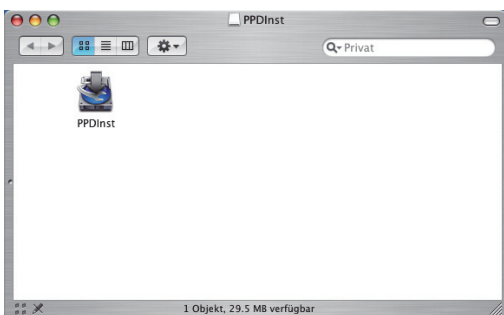
Unter Mac OS X 10.2-later

Öffnen Sie den Ordner **Macintosh > German > Driver > MacOSX102-later**.



3 Kopieren Sie die Datei **PPDInst.dmg.zip** (**PPDInst.dmg.sit** unter Mac OS X 10.1) auf den Desktop. Doppelklicken Sie anschließend auf das Symbol **PPDInst.dmg.zip** (**PPDInst.dmg.sit** unter Mac OS X 10.1) um die Datei zu extrahieren.

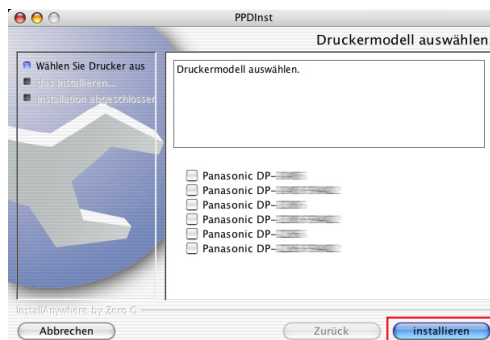
4 Doppelklicken Sie auf das Symbol **PPDInst.dmg** oder **PPDInst**, um den Einrichtungsvorgang zu starten.



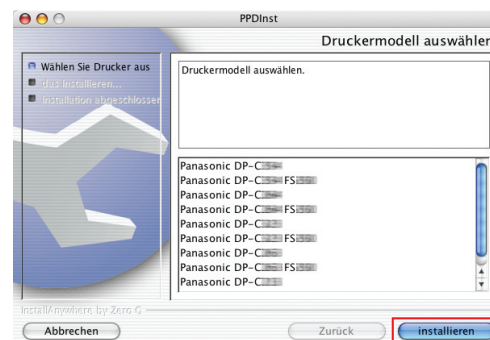
5 Vergewissern Sie sich, dass **[Deutsch]** ausgewählt ist und klicken Sie auf „**OK**“.



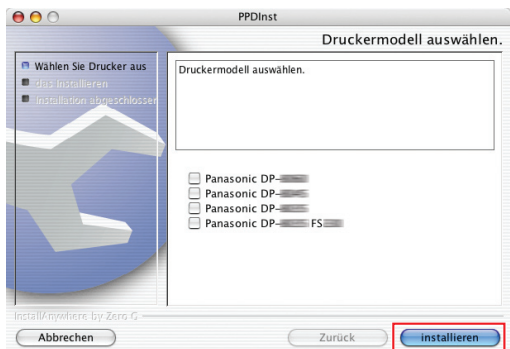
6 Wählen Sie einen Drucker aus und klicken Sie auf „**Installieren**“.
Je nach Modell wird ein unterschiedliches Fenster angezeigt.



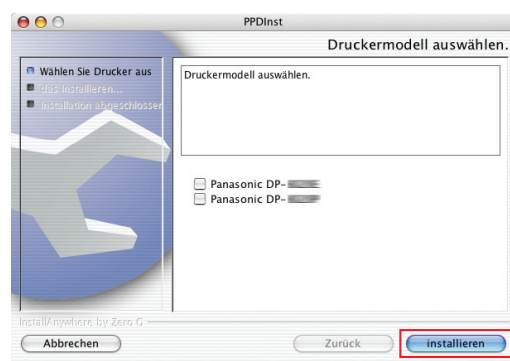
- Für DP-C406/C306/C266, DP-C405/C305/C265
- Panasonic DP-Cxxx:
Gerät ohne Finisher-Option oder 1-Fach-Finisher mit Mittelfalzheftung (DA-FS405, DA-FS405W) bzw. Außenfach (DA-XT320, DA-XT320W).
- Panasonic DP-Cxxx FSxxx:
Gerät mit 1-Fach-Finisher (DA-FS402, DA-FS402W) oder Außenfach (DA-XT320, DA-XT320W).



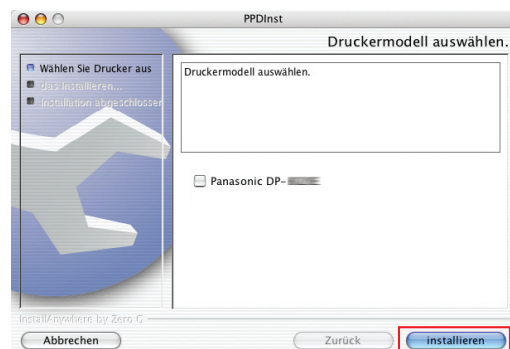
- Für DP-C354/C323/C264/C263/C213
- Panasonic DP-Cxxx:
Gerät ohne Finisher-Option oder 1-Fach-Finisher mit Mittelfalzheftung (DA-FS405, DA-FS356) bzw. Außenfach (DA-XT320).
- Panasonic DP-Cxxx FSxxx:
Gerät mit 1-Fach-Finisher (DA-FS402, DA-FS350) oder Außenfach (DA-XT320).



- Für DP-8060/8045/8035
- Panasonic DP-80xx FSxxx:
Gerät mit 2-Fach-Finisher (DA-FS330).
- Panasonic DP-80xx:
Zeigt eine Maschine ohne eine Finisher-Option oder 1-Fach-Finisher mit Mittelfalzheftung (DA-FS355), 2-Fach-Finisher mit Mittelfalzheftung (DA-FS605) oder 2-Fach-Finisher (DA-FS600).

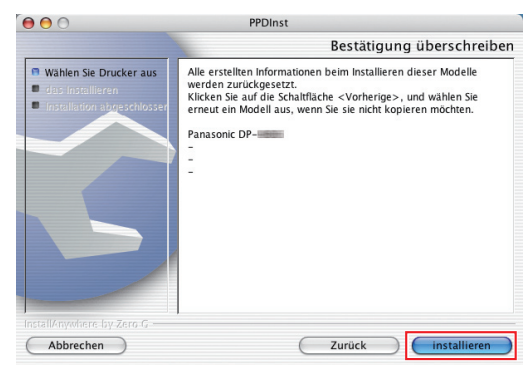


- Für DP-8032/8025, DP-3030/2330, DP-8020P/8020E



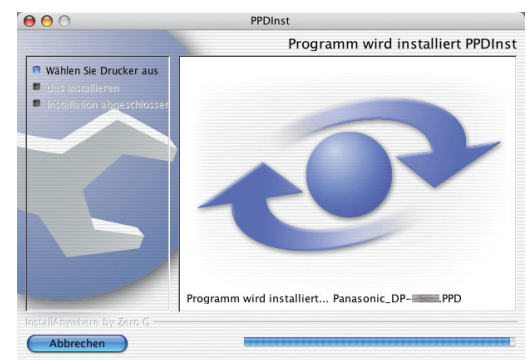
- Für DP-190/180, UF-9000

7 Wählen Sie das zu installierende Druckermodell aus und klicken Sie auf „Installieren“.

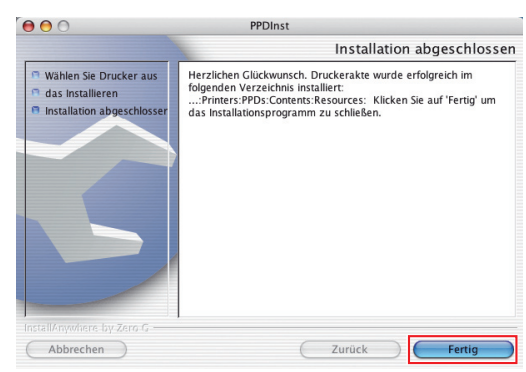


- Wurde bereits eine PPD-Datei installiert, wird dieses Fenster angezeigt.

8 Eine Fortschrittsanzeige informiert Sie über die Installation der PPD-Datei.

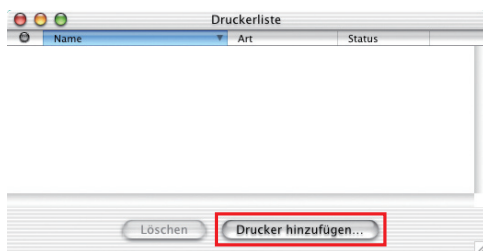


9 Klicken Sie auf die Schaltfläche „Fertig“.

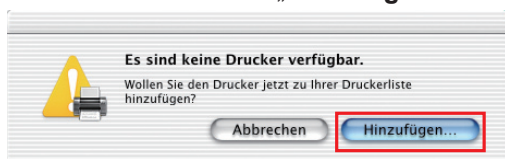


Hinzufügen des Druckers zur Druckerliste (unter Mac OS X 10.1)

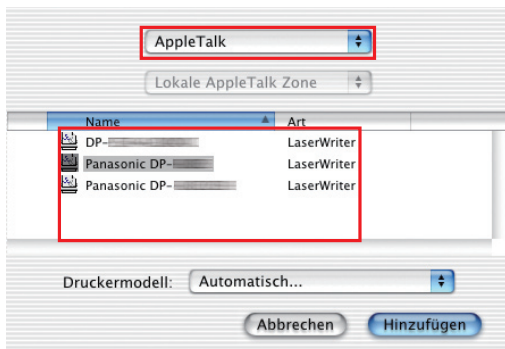
- 1** Öffnen Sie den Ordner **Print Center** im Menü **Programme > Dienstprogramme** und wählen Sie **[Drucker hinzufügen...]** in **[Druckerliste]**.



- Das nächste Fenster wird angezeigt, wenn ein Drucker erstmals hinzugefügt wird. Klicken Sie auf „**Hinzufügen...**“.

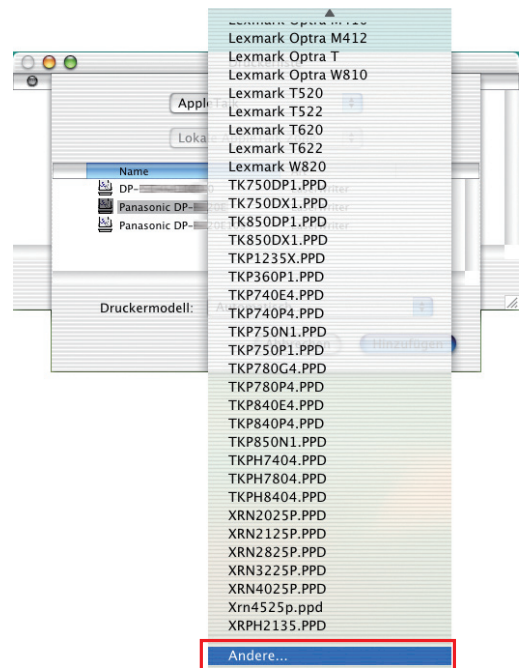


- 2** Wählen Sie im oberen Menü die Druckeranschlussmethode aus. Eine Liste der angeschlossenen Drucker wird angezeigt. Wählen Sie Ihren Drucker unter **Name**.



- Der Panasonic-Drucker ist mit AppleTalk kompatibel. Sie können zwar eine LPR-Verbindung auswählen, doch ist dieser Vorgang nicht garantiert.

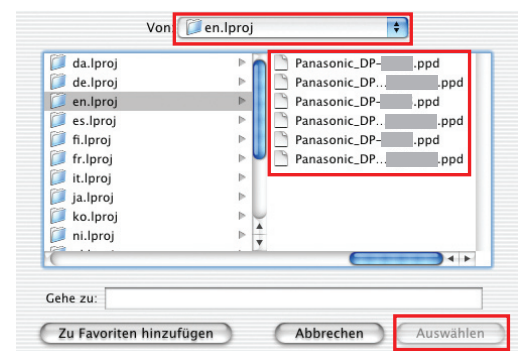
- 3** Wählen Sie **[Andere...]** im Menü **Druckermodell**.



HINWEIS

Um einen Druckertreiber ordnungsgemäß auszuwählen, ist es empfehlenswert aus „**Andere...**“ zu wählen.

- 4** Wählen Sie den entsprechenden Treiber unter **HDD > Library > Printers > PPDs > Contents > Resources > en.lproj...** aus und klicken Sie auf „**Auswählen**“.



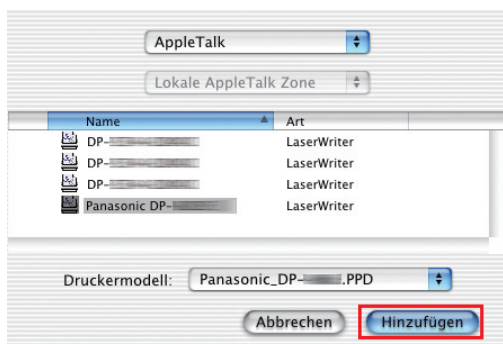
**<DP-C406/C306/C266, DP-C405/C305/
C265, DP-C354/C323/C264/C263/
C213>**

- Panasonic_DP-Cxxx.ppd:
Gerät ohne Finisher-Option oder 1-Fach-Finisher mit Mittelfalzheftung (DA-FS405, DA-FS405W, DA-FS356) bzw. Außenfach (DA-XT320, DA-XT320W).
- Panasonic_DP-Cxxx FSxxx.ppd:
Gerät mit 1-Fach-Finisher (DA-FS402, DA-FS402W, DA-FS350) oder Außenfach (DA-XT320, DA-XT320W).

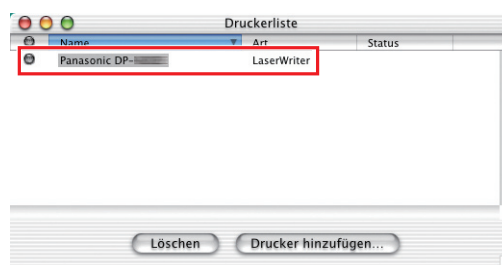
<DP-8060/8045/8035>

- Panasonic_DP-80xx FSxxx.ppd:
Gerät mit 2-Fach-Finisher (DA-FS330).
- Panasonic_DP-80xx.ppd:
Zeigt eine Maschine ohne eine Finisher-Option oder 1-Fach-Finisher mit Mittelfalzheftung (DA-FS355), 2-Fach-Finisher mit Mittelfalzheftung (DA-FS605) oder 2-Fach-Finisher (DA-FS600).

5 Eine Statusanzeige gibt an, dass der Drucker erstellt wird. Klicken Sie auf „**Hinzufügen**“.

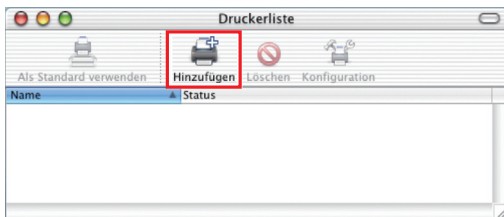


6 Der Drucker wird zur **Druckerliste** hinzugefügt.

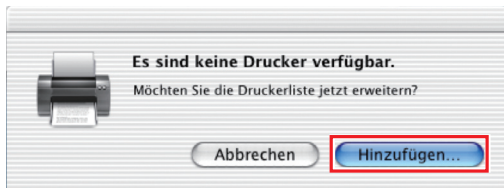


Hinzufügen des Druckers zur Druckerliste (Mac OS X 10.2)

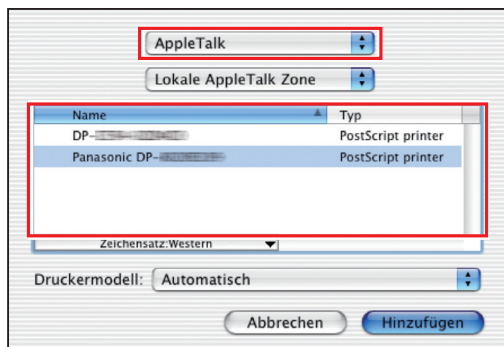
- 1** Öffnen Sie den Ordner **Print Center** im Menü **Programme > Dienstprogramme** und wählen Sie **[Hinzufügen]** in **[Druckerliste]**.



- Das nächste Fenster wird angezeigt, wenn ein Drucker erstmals hinzugefügt wird. Klicken Sie auf „**Hinzufügen...**“.

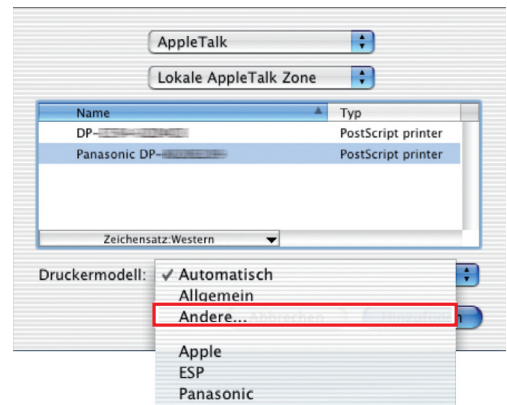


- 2** Wählen Sie im oberen Menü die Druckeranschlussmethode aus. Eine Liste der angeschlossenen Drucker wird angezeigt. Wählen Sie Ihren Drucker unter **Name**.



- Der Panasonic-Drucker ist mit AppleTalk kompatibel. Sie können zwar eine LPR-Verbindung auswählen, doch ist dieser Vorgang nicht garantiert.

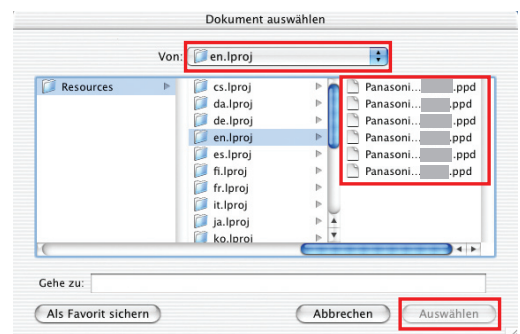
- 3** Wählen Sie **[Andere...]** im Menü **Druckermodell**.



HINWEIS

Um einen Druckertreiber ordnungsgemäß auszuwählen, ist es empfehlenswert aus „**Andere...**“ zu wählen.

- 4** Wählen Sie den entsprechenden Treiber unter **HDD > Library > Printers > PPDs > Contents > Resources > en.lproj...** aus und klicken Sie auf „**Auswählen**“.



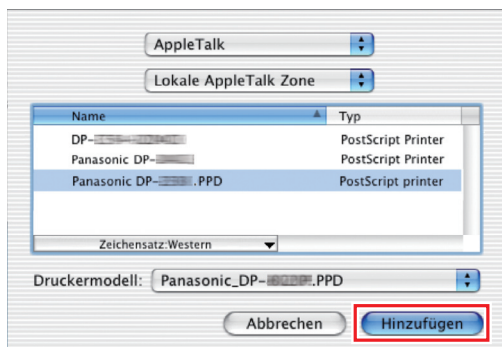
**<DP-C406/C306/C266, DP-C405/C305/
C265, DP-C354/C323/C264/C263/
C213>**

- Panasonic_DP-Cxxx.ppd:
Gerät ohne Finisher-Option oder 1-Fach-Finisher mit Mittelfalzheftung (DA-FS405, DA-FS405W, DA-FS356) bzw. Außenfach (DA-XT320, DA-XT320W).
- Panasonic_DP-Cxxx FSxxx.ppd:
Gerät mit 1-Fach-Finisher (DA-FS402, DA-FS402W, DA-FS350) oder Außenfach (DA-XT320, DA-XT320W).

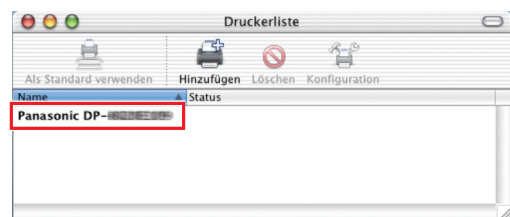
<DP-8060/8045/8035>

- Panasonic_DP-80xx FSxxx.ppd:
Gerät mit 2-Fach-Finisher (DA-FS330).
- Panasonic_DP-80xx.ppd:
Zeigt eine Maschine ohne eine Finisher-Option oder 1-Fach-Finisher mit Mittelfalzheftung (DA-FS355), 2-Fach-Finisher mit Mittelfalzheftung (DA-FS605) oder 2-Fach-Finisher (DA-FS600).

5 Eine Statusanzeige gibt an, dass der Drucker erstellt wird. Klicken Sie auf „**Hinzufügen**“.

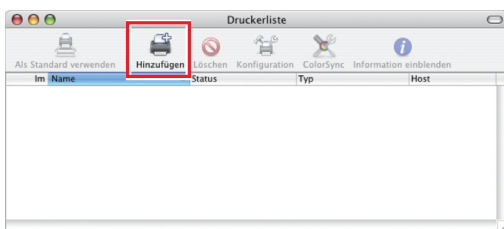


6 Der Drucker wird zur **Druckerliste** hinzugefügt.

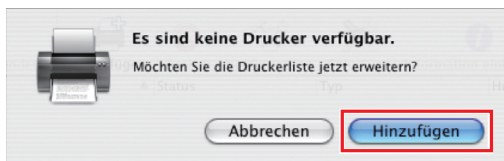


Hinzufügen des Druckers zur Druckerliste (Mac OS X 10.3)

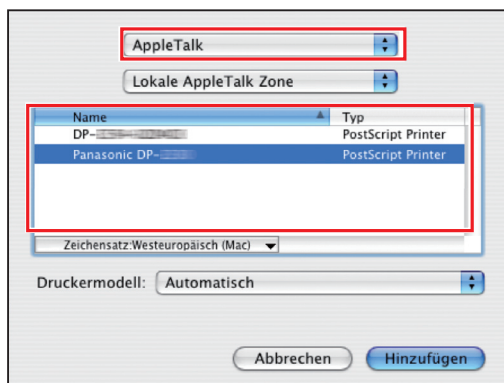
- 1** Öffnen Sie den Ordner **Print Setup Utility** im Menü **Programme > Dienstprogramme** und wählen Sie **[Hinzufügen]** in **[Druckerliste]**.



- Das nächste Fenster wird angezeigt, wenn ein Drucker erstmals hinzugefügt wird. Klicken Sie auf „**Hinzufügen**“.

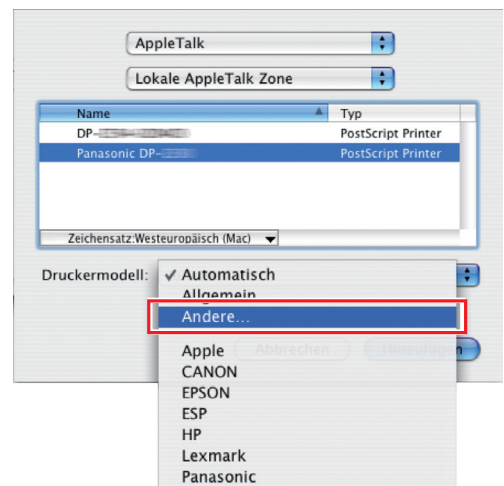


- 2** Wählen Sie im oberen Menü die Druckeranschlussmethode aus. Eine Liste der angeschlossenen Drucker wird angezeigt. Wählen Sie Ihren Drucker unter **Name**.



- Der Panasonic-Drucker ist mit AppleTalk kompatibel. Sie können zwar eine LPR-Verbindung auswählen, doch ist dieser Vorgang nicht garantiert.

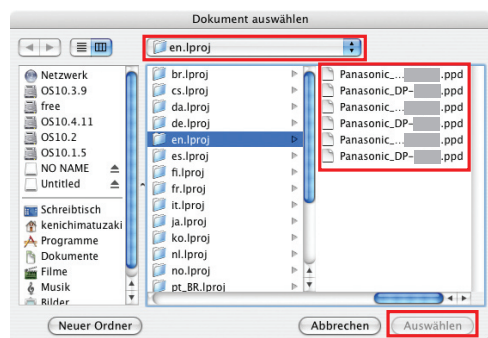
- 3** Wählen Sie **[Andere...]** im Menü **Druckermodell**.



HINWEIS

Um einen Druckertreiber ordnungsgemäß auszuwählen, ist es empfehlenswert, aus „**Andere...**“ zu wählen.

- 4** Wählen Sie den entsprechenden Treiber unter **HDD > Library > Printers > PPDs > Contents > Resources > en.lproj...** aus und klicken Sie auf „**Auswählen**“.



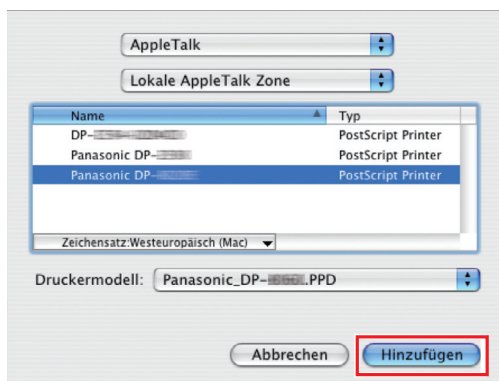
**<DP-C406/C306/C266, DP-C405/C305/
C265, DP-C354/C323/C264/C263/
C213>**

- Panasonic_DP-Cxxx.ppd:
Gerät ohne Finisher-Option oder 1-Fach-Finisher mit Mittelfalzheftung DA-FS405, DA-FS405W, DA-FS356) bzw. Außenfach (DA-XT320, DA-XT320W).
- Panasonic_DP-Cxxx FSxxx.ppd:
Gerät mit 1-Fach-Finisher (DA-FS402, DA-FS402W, DA-FS350) oder Außenfach (DA-XT320, DA-XT320W).

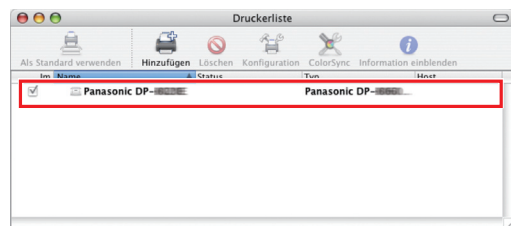
<DP-8060/8045/8035>

- Panasonic_DP-80xx FSxxx.ppd:
Gerät mit 2-Fach-Finisher (DA-FS330).
- Panasonic_DP-80xx.ppd:
Zeigt eine Maschine ohne eine Finisher-Option oder 1-Fach-Finisher mit Mittelfalzheftung (DA-FS355), 2-Fach-Finisher mit Mittelfalzheftung (DA-FS605) oder 2-Fach-Finisher (DA-FS600).

5 Eine Statusanzeige gibt an, dass der Drucker erstellt wird. Klicken Sie auf „**Hinzufügen**“.

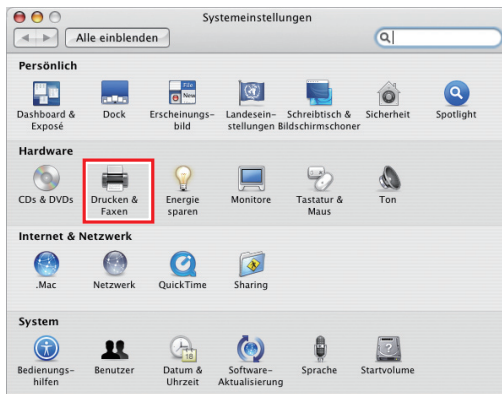


6 Der Drucker wird zur **Druckerliste** hinzugefügt.

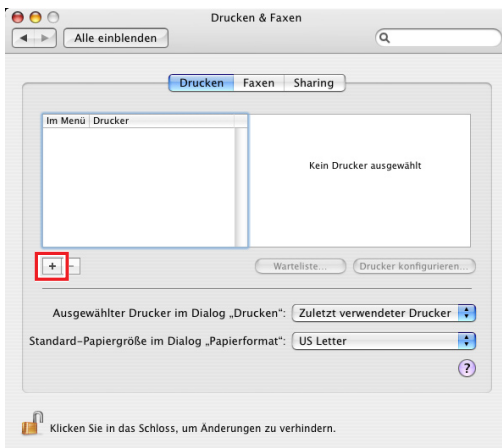


Hinzufügen des Druckers zur Druckerliste (Mac OS X 10.4)

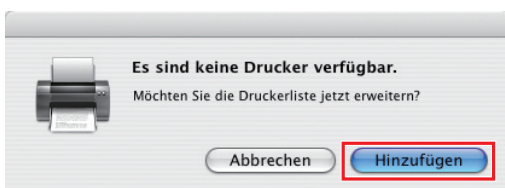
- 1 Öffnen Sie den Ordner „**Systemeinstellungen**“ und klicken Sie auf „**Drucken & Faxen**“.



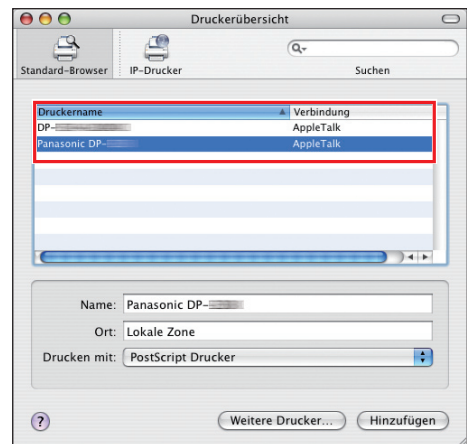
- 2 Wählen Sie [+].



- Das nächste Fenster wird angezeigt, wenn ein Drucker erstmals hinzugefügt wird. Klicken Sie auf „**Hinzufügen**“.

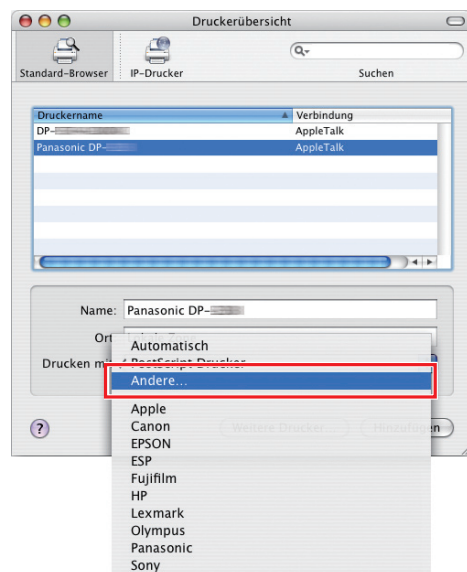


- 3 Eine Liste der angeschlossenen Drucker wird angezeigt. Wählen Sie Ihren Drucker unter **Druckername**.



- Der Panasonic-Drucker ist mit AppleTalk kompatibel.
- Wenn der verbundene Drucker nicht im Drucker-Browserfenster angezeigt wird, klicken Sie auf die Schaltfläche [Weitere Drucker...], um Drucker hinzuzufügen.

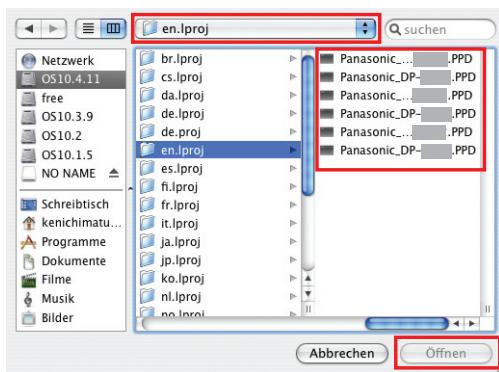
- 4 Wählen Sie [**Anderer...**] im Menü **Drucken mit**.



HINWEIS

Um einen Druckertreiber ordnungsgemäß auszuwählen, ist es empfehlenswert, aus „**Anderer...**“ zu wählen.

- 5** Wählen Sie den entsprechenden Treiber unter **HDD > Library > Printers > PPDs > Contents > Resources > en.lproj...** aus und klicken Sie auf „**Öffnen**“ Sie den Ordner.



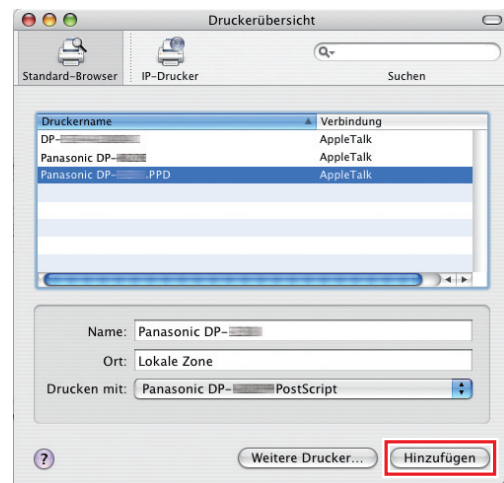
<DP-C406/C306/C266, DP-C405/C305/C265, DP-C354/C323/C264/C263/C213>

- **Panasonic_DP-Cxxx.ppd:**
Gerät ohne Finisher-Option oder 1-Fach-Finisher mit Mittelfalzheftung (DA-FS405, DA-FS405W, DA-FS356) bzw. Außenfach (DA-XT320, DA-XT320W).
- **Panasonic_DP-Cxxx FSxxx.ppd:**
Gerät mit 1-Fach-Finisher (DA-FS402, DA-FS402W, DA-FS350) oder Außenfach (DA-XT320, DA-XT320W).

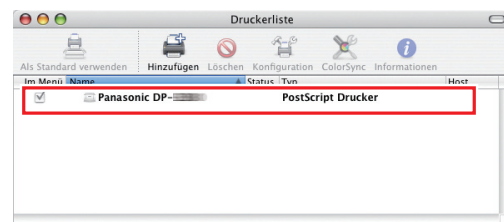
<DP-8060/8045/8035>

- **Panasonic_DP-80xx FSxxx.ppd:**
Gerät mit 2-Fach-Finisher (DA-FS330).
- **Panasonic_DP-80xx.ppd:**
Zeigt eine Maschine ohne eine Finisher-Option oder 1-Fach-Finisher mit Mittelfalzheftung (DA-FS355), 2-Fach-Finisher mit Mittelfalzheftung (DA-FS605) oder 2-Fach-Finisher (DA-FS600).

- 6** Eine Statusanzeige gibt an, dass der Drucker erstellt wird. Klicken Sie auf „**Hinzufügen**“.



- 7** Der Drucker wird zur **Druckerliste** hinzugefügt.

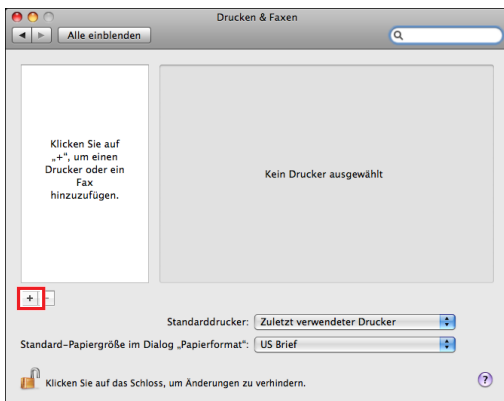


Hinzufügen des Druckers zur Druckerliste (Mac OS X 10.5)

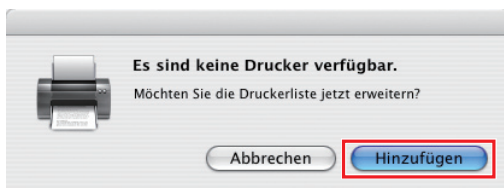
- 1 Öffnen Sie den Ordner „**Systemeinstellungen**“ und klicken Sie auf „**Drucken & Faxen**“.



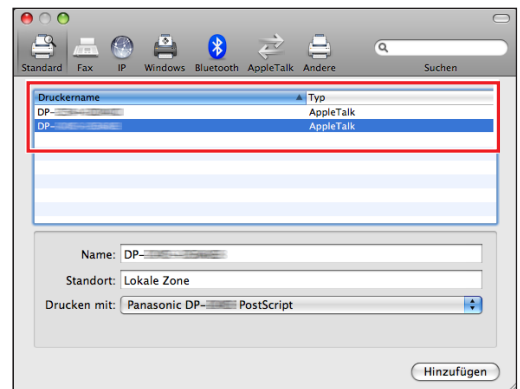
- 2 Wählen Sie [+].



- Das nächste Fenster wird angezeigt, wenn ein Drucker erstmals hinzugefügt wird. Klicken Sie auf „**Hinzufügen**“.

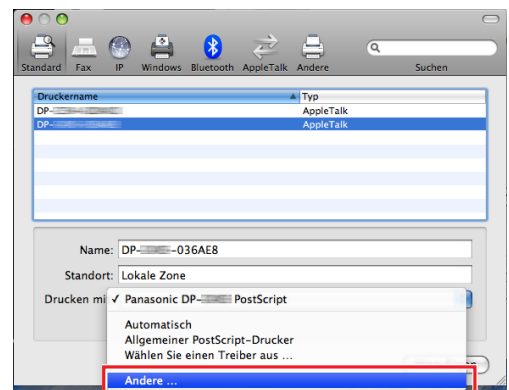


- 3 Eine Liste der angeschlossenen Drucker wird angezeigt. Wählen Sie Ihren Drucker unter **Druckername**.



- Der Panasonic-Drucker ist mit AppleTalk kompatibel.

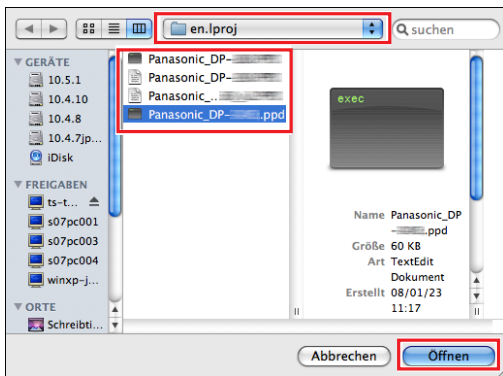
- 4 Wählen Sie [**Andere...**] im Menü **Drucken mit**.



HINWEIS

Um einen Druckertreiber ordnungsgemäß auszuwählen, ist es empfehlenswert, aus „**Andere...**“ zu wählen.

- 5** Wählen Sie den entsprechenden Treiber unter **HDD > Library > Printers > PPDs > Contents > Resources > en.lproj...** aus und klicken Sie auf „**Öffnen**“ Sie den Ordner.



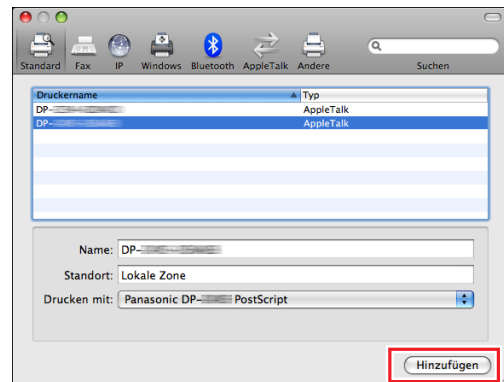
<DP-C406/C306/C266, DP-C405/C305/C265, DP-C354/C323/C264/C263/C213>

- Panasonic_DP-Cxxx.ppd:
Gerät ohne Finisher-Option oder 1-Fach-Finisher mit Mittelfalzheftung (DA-FS405, DA-FS405W, DA-FS356) bzw. Außenfach (DA-XT320, DA-XT320W).
- Panasonic_DP-Cxxx FSxxx.ppd:
Gerät mit 1-Fach-Finisher (DA-FS402, DA-FS402W, DA-FS350) oder Außenfach (DA-XT320, DA-XT320W).

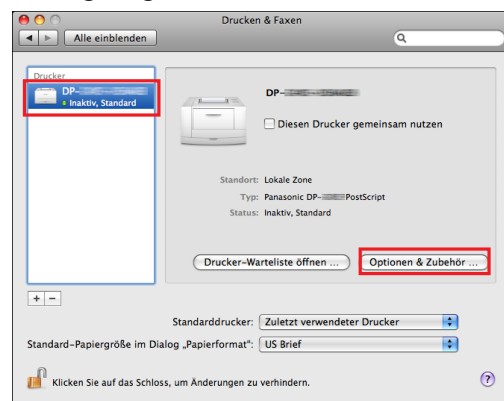
<DP-8060/8045/8035>

- Panasonic_DP-80xx FSxxx.ppd:
Gerät mit 2-Fach-Finisher (DA-FS330).
- Panasonic_DP-80xx.ppd:
Zeigt eine Maschine ohne eine Finisher-Option oder 1-Fach-Finisher mit Mittelfalzheftung (DA-FS355), 2-Fach-Finisher mit Mittelfalzheftung (DA-FS605) oder 2-Fach-Finisher (DA-FS600).

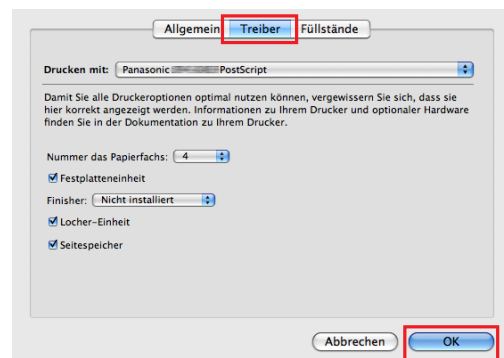
- 6** Eine Statusanzeige gibt an, dass der Drucker erstellt wird. Klicken Sie auf „**Hinzufügen**“.



- 7** Klicken Sie auf „**Optionen & Zubehör...**“ beim Wählen des hinzugefügten Druckers.



- 8** Wählen „**Treiber**“, stellen Sie eine Geräteoption ein, und klicken Sie dann auf „**OK**“.



Geräteeinstellungen

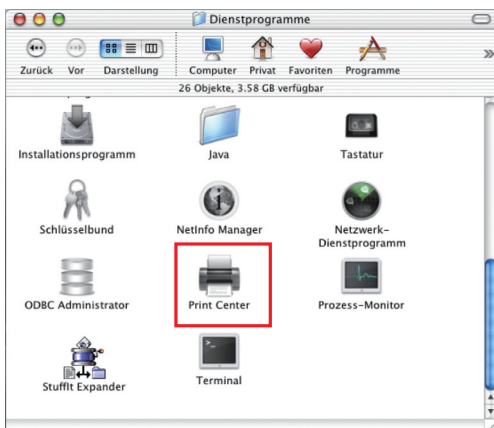
Einrichten für Mac OS X 10.2

Im Dialogfeld „Geräteeinstellung“ können Sie die optionalen Geräteeinstellungen festlegen.

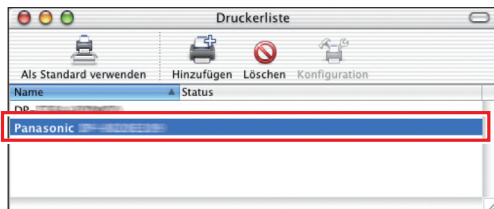
HINWEIS

Unter Mac OS X 10.1 können keine Geräte eingerichtet werden.

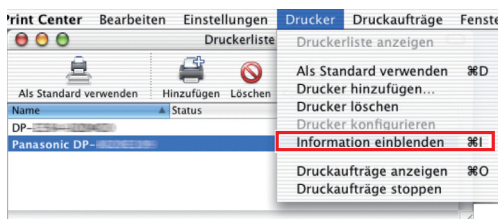
1 Öffnen Sie den Ordner **Print Center** im Menü **Programme > Dienstprogramme**.



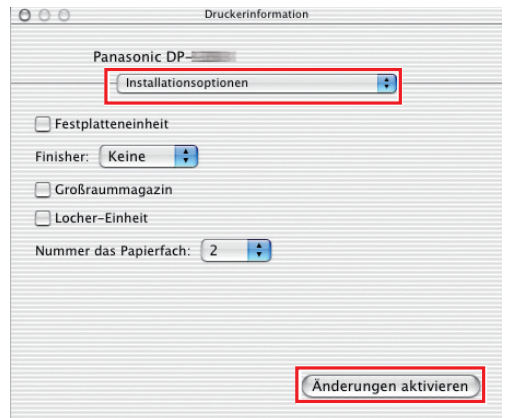
2 Wählen Sie den entsprechenden Drucker in der Druckerliste aus.



3 Klicken Sie auf „**Drucker**“ und anschließend auf „**Information einblenden**“.



4 Stellen Sie die „**Installationsoptionen**“ ein und klicken Sie auf „**Änderungen aktivieren**“.

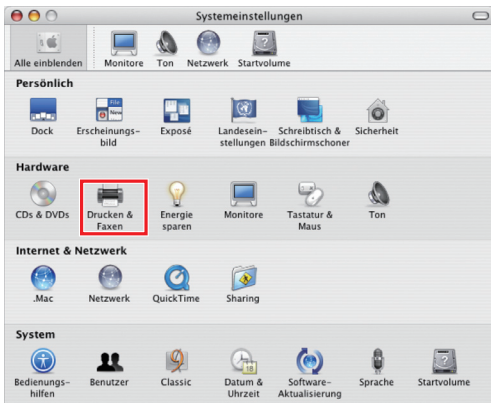


- Die angezeigte Bildschirmansicht ist je nach Modell unterschiedlich.

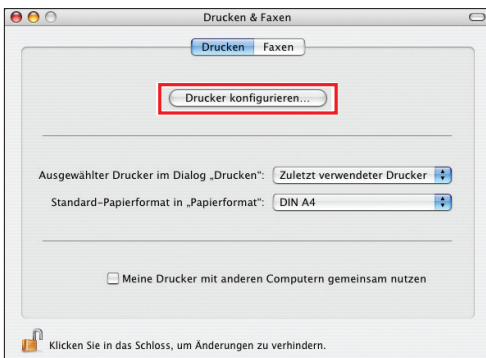
Einrichten für Mac OS X 10.3

Im Dialogfeld „Geräteeinstellung“ können Sie die optionalen Geräteeinstellungen festlegen.

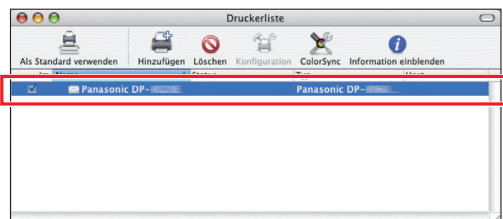
- Öffnen Sie den Ordner „Systemeinstellungen“ und klicken Sie auf „Drucken & Faxen“.



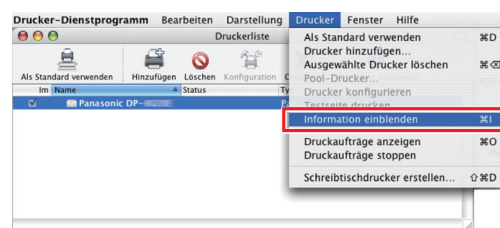
- Klicken Sie auf „Drucker konfigurieren...“.



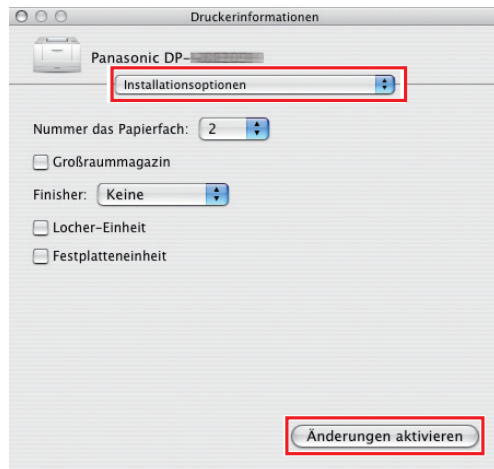
- Wählen Sie den entsprechenden Drucker in der Druckerliste aus.



- Klicken Sie auf „Drucker“ und anschließend auf „Information einblenden“.



- Stellen Sie die „Installationsoptionen“ ein und klicken Sie auf „Änderungen aktivieren“.

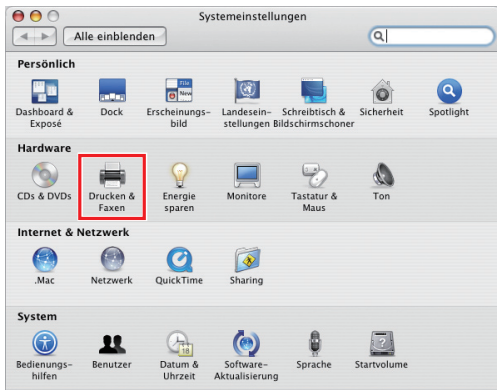


- Die angezeigte Bildschirmansicht ist je nach Modell unterschiedlich.

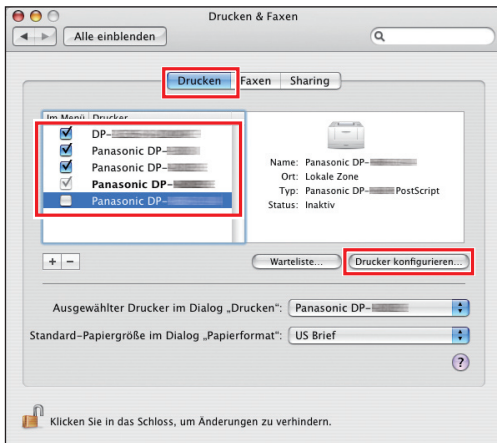
Einrichten für Mac OS X 10.4

Im Dialogfeld „Geräteeinstellung“ können Sie die optionalen Geräteeinstellungen festlegen.

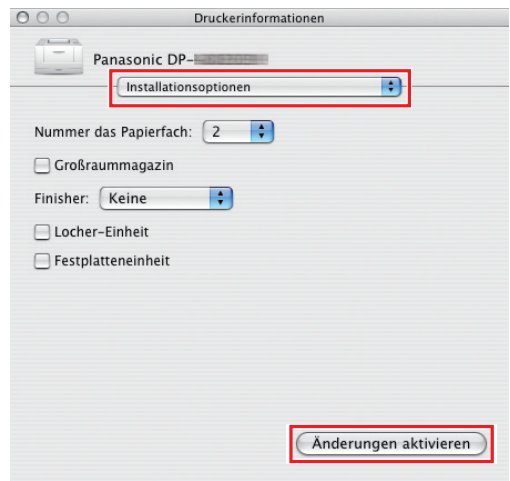
- 1 Öffnen Sie den Ordner „**Systemeinstellungen**“ und klicken Sie auf „**Drucken & Faxen**“.



- 2 Klicken Sie auf „**Drucken**“. Wählen Sie einen Drucker aus und klicken Sie auf „**Drucker konfigurieren...**“.



- 3 Stellen Sie die „**Installationsoptionen**“ ein und klicken Sie auf „**Änderungen aktivieren**“.

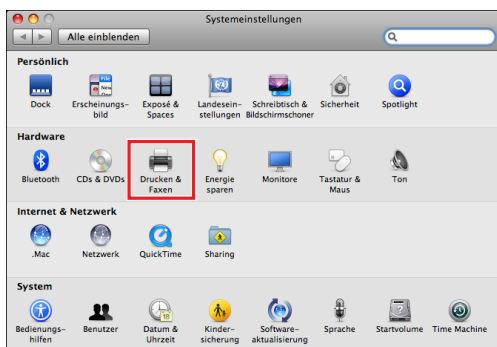


- Die angezeigte Bildschirmansicht ist je nach Modell unterschiedlich.

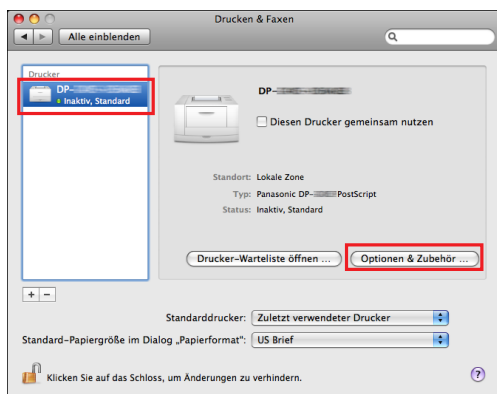
Einrichten für Mac OS X 10.5

Im Dialogfeld „Geräteeinstellung“ können Sie die optionalen Geräteeinstellungen festlegen.

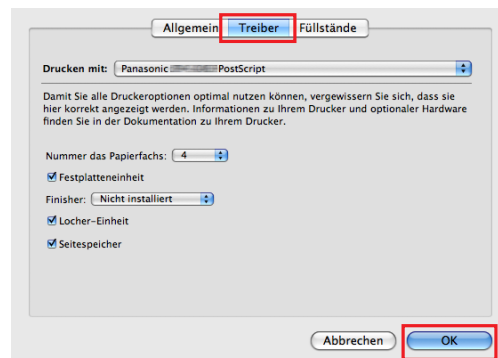
- 1 Öffnen Sie den Ordner „**Systemeinstellungen**“ und klicken Sie auf „**Drucken & Faxen**“.



- 2 Klicken Sie auf „**Optionen & Zubehör...**“ beim Wählen des hinzugefügten Druckers.



- 3 Wählen „**Treiber**“, stellen Sie eine Geräteoption ein, und klicken Sie dann auf „**OK**“.



- Die angezeigte Bildschirmansicht ist je nach Modell unterschiedlich.

Dienstprogramme

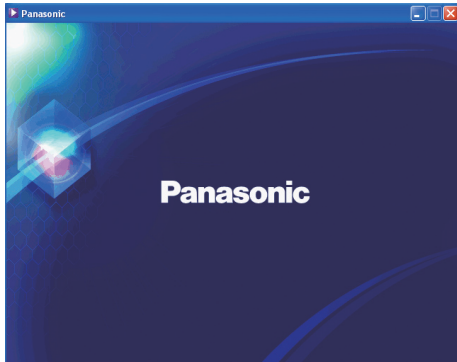
Job Status Utility

Installieren der Job Status Utility

HINWEIS

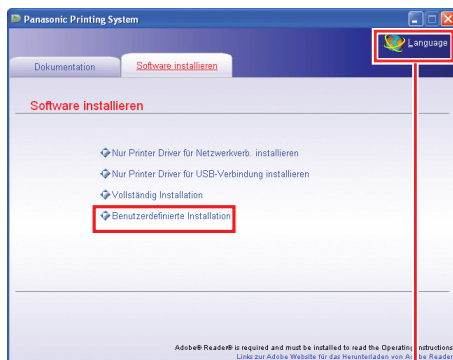
- Für die Installation unter Windows 2000/Windows XP/Windows Server 2003/Windows Vista/Windows Server 2008, müssen Sie sich mit einem Konto mit Administratorrechten beim Computer/Netzwerk anmelden.
- Die Job Status Utility funktioniert nur bei PostScript, wenn das PS Driver Security Utility installiert ist und eine Benutzer-ID, ein Passwort usw. eingerichtet worden sind.
- Die Job Status Utility kann nur unter Windows-Betriebssystemen ausgeführt werden.

- 1** Legen Sie die „**Panasonic Printing System**“-CD-ROM ein. Der Panasonic-Startbildschirm wird angezeigt.



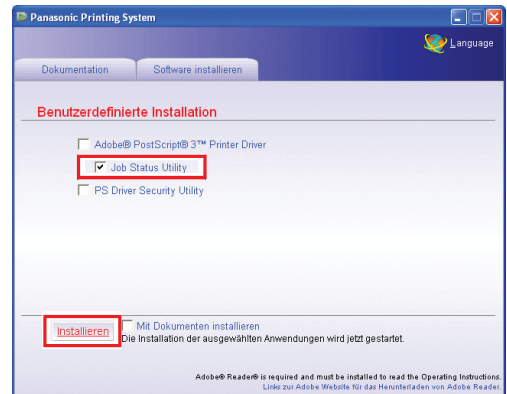
- Wenn die CD-ROM nicht automatisch gestartet wird, doppelklicken Sie auf das CD-ROM-Symbol, das auf dem optischen Laufwerk angezeigt wird.

- 2** Wählen Sie anschließend „**Benutzerdefinierte Installation**“.



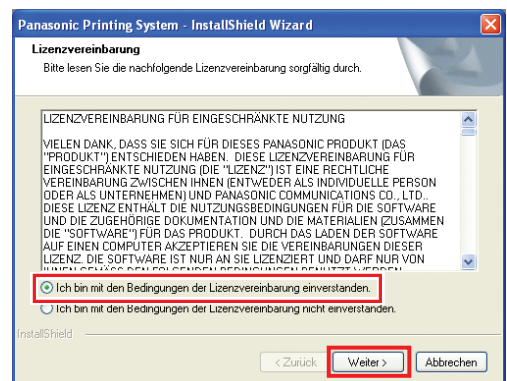
- Je nach Modell wird ein unterschiedliches Fenster angezeigt.
- Die Fenstersprache wird automatisch entsprechend der PC-Sprache ausgewählt. Um die Sprache zu ändern, klicken Sie auf „**Language**“, wählen Sie die gewünschte Sprache aus und klicken Sie auf „**OK**“.

- 3** Aktivieren Sie das Kontrollkästchen „**Job Status Utility**“ und klicken Sie auf „**Installieren**“.

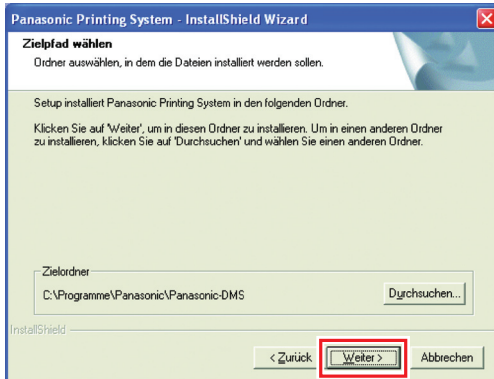


- Je nach Modell wird ein unterschiedliches Fenster angezeigt.

- 4** Aktivieren Sie das Kontrollkästchen „**Ich bin mit den Bedingungen der Lizenzvereinbarung einverstanden**.“ und klicken Sie auf „**Weiter**“.

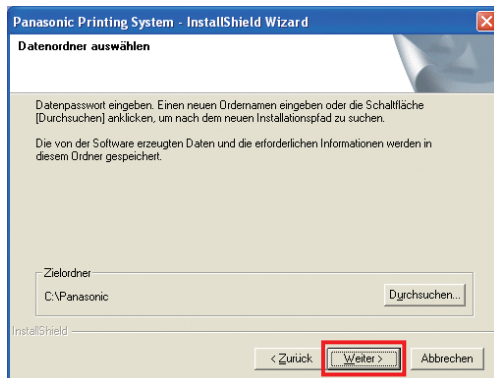


5 Klicken Sie auf „Weiter“.



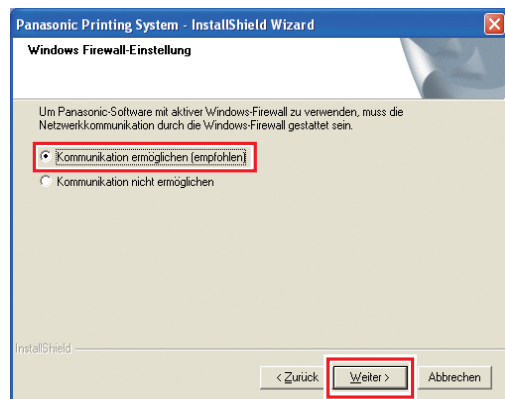
- Das oben angezeigte Fenster wird nicht eingeblendet, wenn das **Panasonic Printing System** eines anderen Modells installiert wurde.
- Um den Ordner zu ändern, klicken Sie auf „**Durchsuchen**“ und wählen Sie den gewünschten Zielordner aus.

6 Klicken Sie auf „Weiter“.



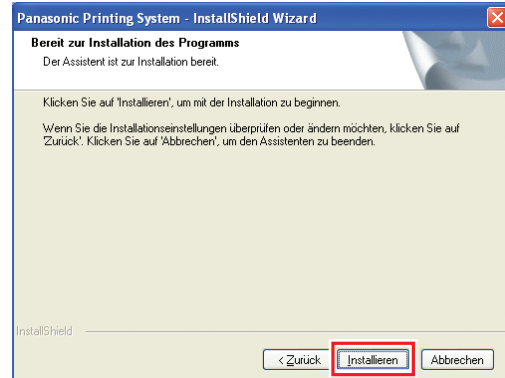
- Der oben gezeigte Bildschirm wird nicht angezeigt, wenn ein anderes Modell des **Panasonic Printing System** installiert ist.
- Wenn Sie den Ordner wechseln möchten, klicken Sie auf „**Durchsuchen**“ und dann auf den gewünschten Installationsordner.

7 Wählen Sie „Kommunikation ermöglichen (empfohlen)“ und klicken Sie auf „Weiter“.

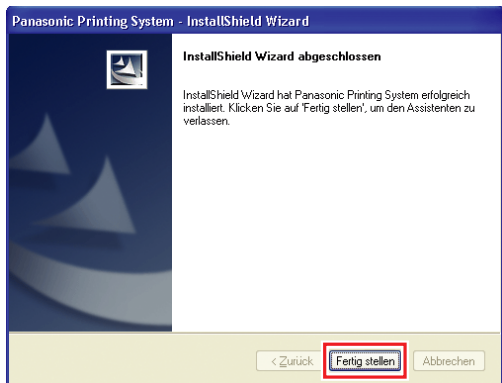


- Die obige Ansicht erscheint nur, wenn Sie die Jobstatus-Utility unter Windows XP (Service Pack 2 oder höher), Windows Server 2003 (Service Pack 1 oder höher), Windows Vista oder Windows Server 2008 installieren.

8 Klicken Sie auf „Installieren“.



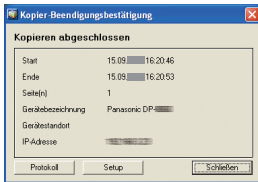
9 Klicken Sie auf „Fertig stellen“.



Memo:


Einrichten der Job Status Utility

Beispiel: Kopierauftrag




Die Job Status Utility zeigt auf dem Windows-Desktop ein Popup-Fenster mit einer entsprechenden Meldung an, wenn ein Druckauftrag, Kopier- oder Faxauftrag abgeschlossen wurde.

Die in diesem Popup-Fenster angezeigten Informationen sind je nach ausgeführtem Auftragstyp unterschiedlich.


- 1 Überprüfen Sie, ob das Symbol  „Job Status Utility“ in der Taskleiste angezeigt wird.

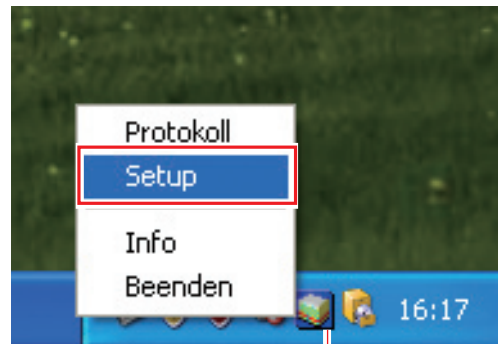


Panasonic Job Status Utility-Symbol

- Wenn das Job Status Utility-Symbol  nicht in der Taskleiste angezeigt wird, klicken Sie auf „Start“ und wählen „Alle Programme“ (Programme unter Windows 2000) → „Panasonic“ → „Job Status Utility“ → „Job Status Utility“, um das Job Status Utility-Symbol zu aktivieren.

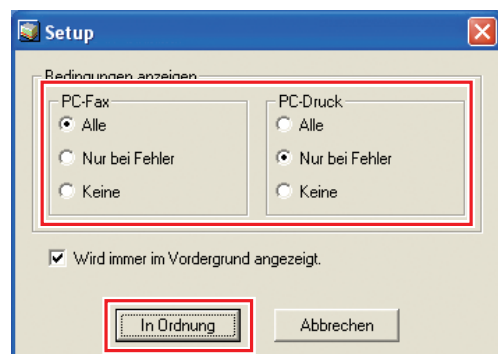
- 2 Nur für PC-Fax und PC-Druck Richten Sie das Job Status Utility wie nachfolgend beschrieben ein.

- 3 Klicken Sie mit der rechten Maustaste in der Taskleiste auf das Symbol  „Job Status Utility“ und wählen Sie die Menüoption „Setup“.



Panasonic Job Status Utility-Symbol

- 4 Wählen Sie die Anzeigebedingung für das Einrichtungsfenster aus und wählen Sie „In Ordnung“.



- Alle** : Wird nach jeder Übertragung bzw. jedem Druckauftrag angezeigt.
- Nur bei Fehler** : Wird nur angezeigt, wenn ein Fehler auftritt.
- Keine** : Wird nicht angezeigt.

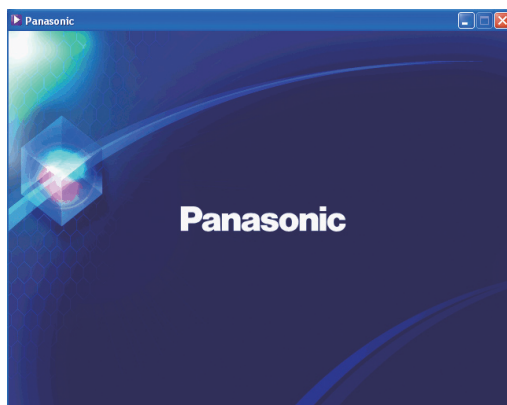
PS Driver Security Utility

Installieren der PS Driver Security Utility unter Windows

HINWEIS

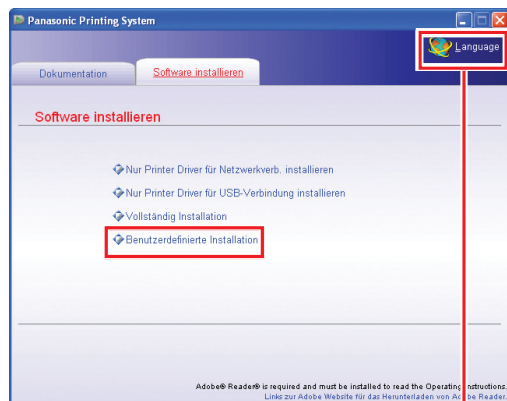
- Für die Installation unter Windows 2000/Windows XP/Windows Server 2003/Windows Vista/Windows Server 2008, müssen Sie sich mit einem Konto mit Administratorrechten beim Computer/Netzwerk anmelden.
- Legen Sie die Benutzer-ID und das Passwort mithilfe der PS Driver Security Utility fest.
- Es ist nicht erforderlich, die gleiche Version des PS Driver Security Utility zu installieren.

- 1** Legen Sie die „**Panasonic Printing System**“-CD-ROM ein.
Der Panasonic-Startbildschirm wird angezeigt.



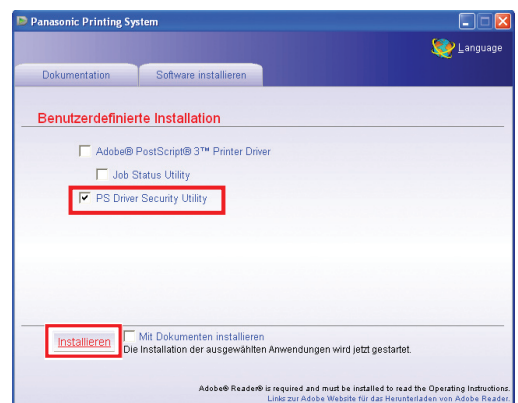
- Wenn die CD-ROM nicht automatisch gestartet wird, doppelklicken Sie auf das CD-ROM-Symbol, das auf dem optischen Laufwerk angezeigt wird.

- 2** Wählen Sie „**Benutzerdefinierte Installation**“.



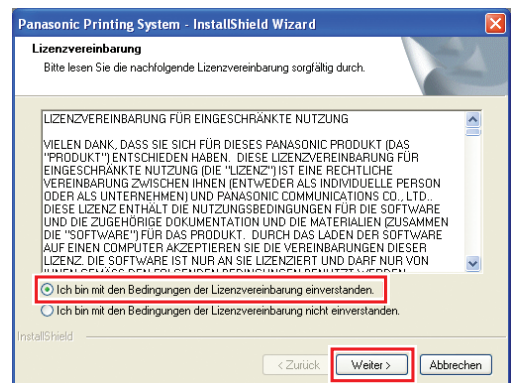
- Je nach Modell wird ein unterschiedliches Fenster angezeigt.
- Die Fenstersprache wird automatisch entsprechend der PC-Sprache ausgewählt. Um die Sprache zu ändern, klicken Sie auf „**Language**“, wählen Sie die gewünschte Sprache aus und klicken Sie auf „**OK**“.

- 3** Aktivieren Sie das Kontrollkästchen „**PS Driver Security Utility**“ und klicken Sie auf „**Installieren**“.

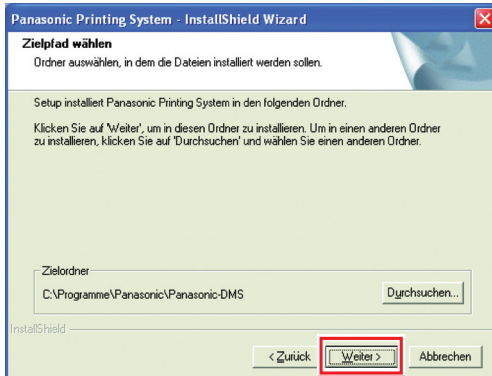


- Je nach Modell wird ein unterschiedliches Fenster angezeigt.

- 4** Aktivieren Sie das Kontrollkästchen „**Ich bin mit den Bedingungen der Lizenzvereinbarung einverstanden.**“ und klicken Sie auf „**Weiter**“.

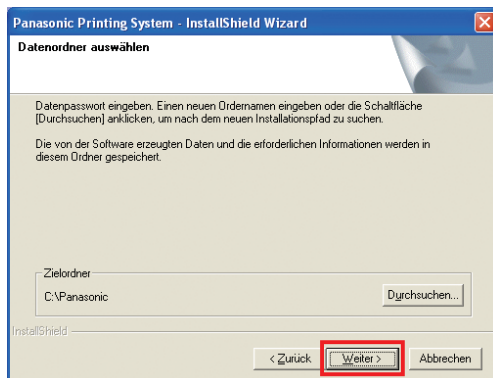


5 Klicken Sie auf „Weiter“.



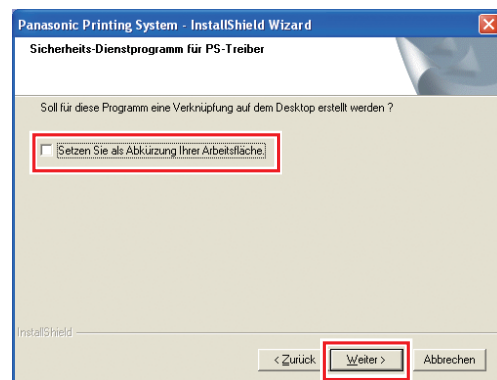
- Das oben angezeigte Fenster wird nicht eingeblendet, wenn das **Panasonic Printing System** eines anderen Modells installiert wurde.
- Um den Ordner zu ändern, klicken Sie auf „**Durchsuchen**“ und wählen Sie den gewünschten Zielordner aus.

6 Klicken Sie auf „Weiter“.



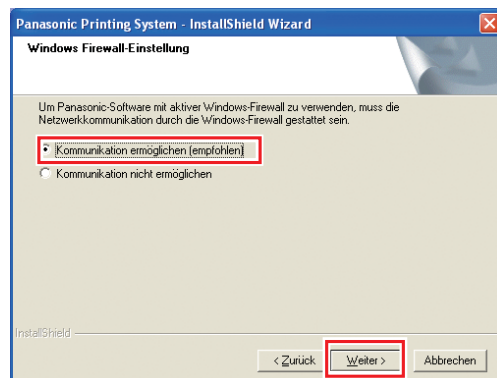
- Der oben gezeigte Bildschirm wird nicht angezeigt, wenn ein anderes Modell des **Panasonic Printing System** bereits installiert ist.
- Wenn Sie den Ordner wechseln möchten, klicken Sie auf „**Durchsuchen**“ und dann auf den gewünschten Installationsordner.

7 Aktivieren Sie das Kontrollkästchen „Setzen Sie als Abkürzung Ihrer Arbeitsfläche.“ und klicken Sie auf „Weiter“.



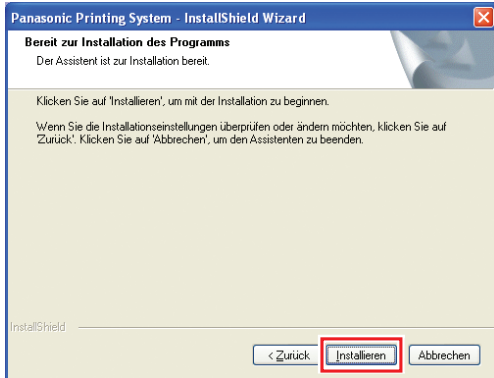
- Deaktivieren Sie das Kontrollkästchen, wenn Sie keine Verknüpfung auf dem Desktop möchten.

8 Wählen Sie „Kommunikation ermöglichen (empfohlen)“ und klicken Sie auf „Weiter“.

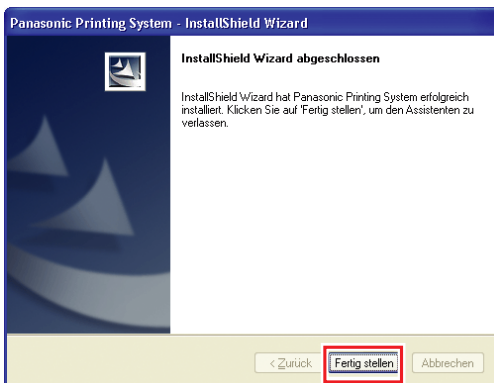


- Das oben angezeigte Fenster wird nur eingeblendet, wenn Sie die Job Status Utility unter Windows XP (Service Pack 2 oder höher) oder Windows Server 2003 (Service Pack 1 oder höher), Windows Vista oder Windows Server 2008 installieren.

9 Klicken Sie auf „Installieren“.



10 Klicken Sie auf „Fertig stellen“.



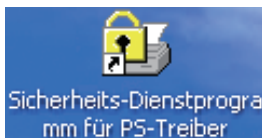
Memo:

Verwenden der PS Driver Security Utility unter Windows

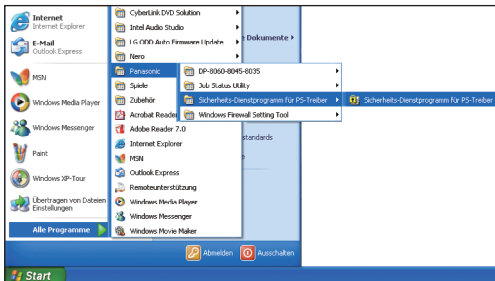
HINWEIS

- Für die Installation unter Windows 2000/Windows XP/Windows Server 2003/Windows Vista/Windows Server 2008, müssen Sie sich mit einem Konto mit Administratorrechten beim Computer/Netzwerk anmelden.
- Wenn Sie den PC an mehrere Drucker anschließen, brauchen Sie nicht die PS Driver Security Utility erneut zu installieren, wenn sie bereits installiert ist.

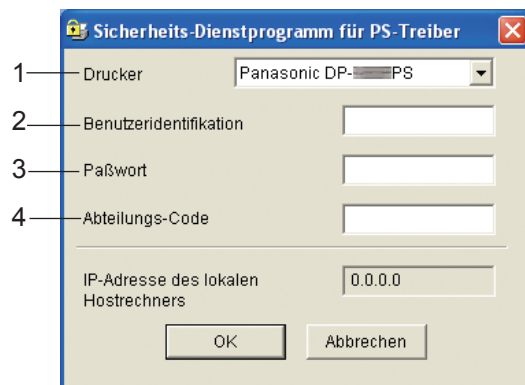
- 1 Doppelklicken Sie auf das Symbol **Sicherheits-Dienstprogramm für PS-Treiber** auf dem Desktop.



- Klicken Sie im Startmenü auf **[Alle Programme > Panasonic > Sicherheits-Dienstprogramm für PS-Treiber > Sicherheits-Dienstprogramm für PS-Treiber]**



- 2 Das Einrichtungsfenster des PS Driver Security Utility wird angezeigt.



1. Drucker
Wählen Sie die Modellnummer dieses Geräts aus.
2. Benutzeridentifikation
Geben Sie die Benutzer-ID (max. acht Ziffern) ein. Zum Drucken des Bestätigungsdrucks, des Postfachs und des Sicherheitsfachs ist die Benutzer-ID erforderlich.
3. Passwort
Geben Sie das Passwort (4 Stellen (numerisch) oder 8 - 16 Zeichen (alphanumerisch)) für ein Sicherheitsfeld ein.
4. Abteilungs-Code
Geben Sie den Abteilungs-Code (bis zu acht Ziffern) ein, der für den Administrator verwendet wird.

HINWEIS

Wenn Sie die Informationen in den Schritten 1 bis 4 bereits eingegeben haben, wird beim erneuten Öffnen des PS Driver Security Utility die IP-Adresse des lokalen Hostrechners automatisch angezeigt.

- 3 Klicken Sie auf „OK“.

Installieren der PS Driver Security Utility unter Macintosh

1 Schließen Sie alle Anwendungen und legen Sie die **Panasonic Printing System-CD** in das CD-ROM-Laufwerk ein.

2 Doppelklicken Sie auf das CD-Symbol auf dem Desktop.

Unter Mac OS 8.6/9.x:

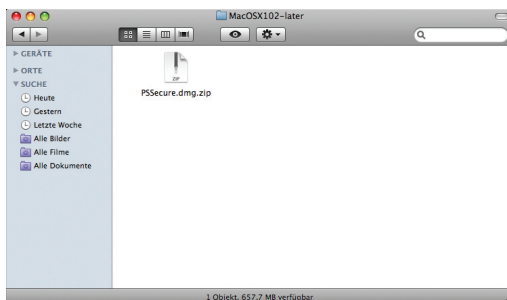
Öffnen Sie den Ordner **Macintosh** > **German** > **SecurityUtility** > **MacOS9**.

Unter Mac OS X 10.1:

Öffnen Sie den Ordner **Macintosh** > **German** > **SecurityUtility** > **MacOSX101**.

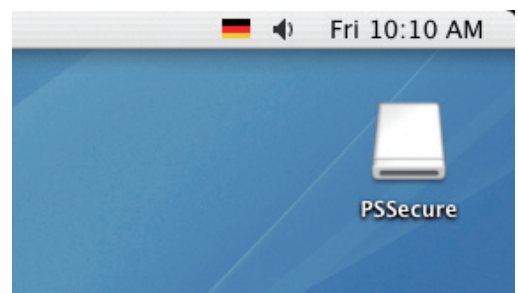
Unter Mac OS X 10.2-later:

Öffnen Sie den Ordner **Macintosh** > **German** > **SecurityUtility** > **MacOSX102-later**.

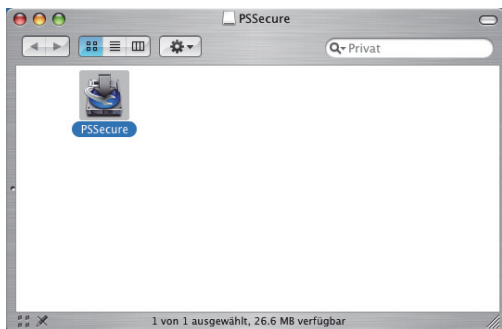


3 Kopieren Sie die Datei **PS Secure.dmg.zip** (**PS Secure.dmg.sit** unter OS X 10.1, **PS Secure.bin** unter OS 8.6/9.x) auf den Desktop. Doppelklicken Sie anschließend auf das Symbol **PS Secure.dmg.zip** (**PS Secure.dmg.sit** unter OS X 10.1, **PS Secure.bin** unter OS 8.6/9.x), um die Datei zu extrahieren.

4 Öffnen Sie den Ordner **PS Secure.dmg** oder **PS Secure** auf dem Desktop (Nur OS X).



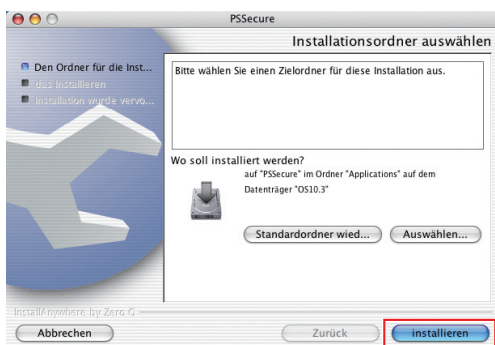
- 5 Doppelklicken Sie auf das Symbol **PSSecure** um den Einrichtungsvorgang zu starten.



- 6 Vergewissern Sie sich, dass **[Deutsch]** ausgewählt ist und klicken Sie auf „OK“.

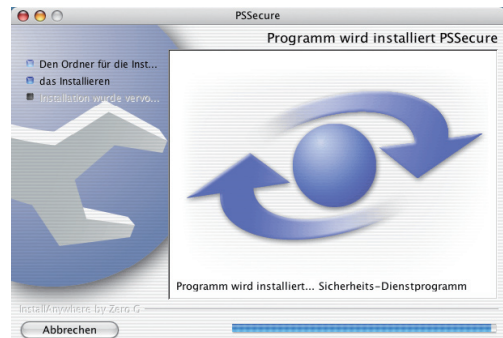


- 7 Klicken Sie auf „Installieren“.

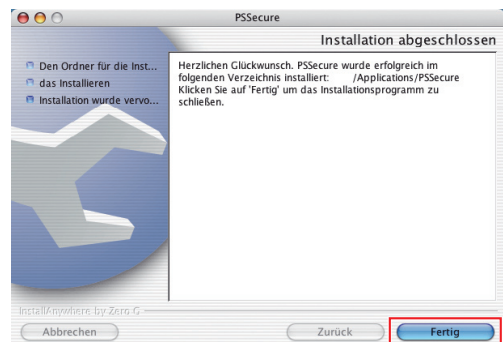


- Wenn Sie den Installationsordner ändern möchten, klicken Sie auf die Schaltfläche „Auswählen...“ und wählen Sie den gewünschten Ordnernamen aus.

- 8 Eine Fortschrittsanzeige informiert Sie über die Installation des PS Driver Security Utility.



- 9 Klicken Sie auf „Fertig“.



- 10 Das Symbol **Sicherheits-Dienstprogramm** wird auf dem Desktop erstellt.



HINWEIS

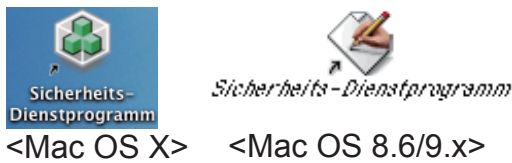
Unter Mac OS 8.6/9.x wird die Anwendung standardmäßig im Ordner **Programme (Mac OS 9) > PPSecure** installiert. Unter Mac OS 10.1~10.5 wird die Anwendung standardmäßig im Ordner **Programme > PPSecure** installiert.

Verwenden der PS Driver Security Utility unter Macintosh

HINWEIS

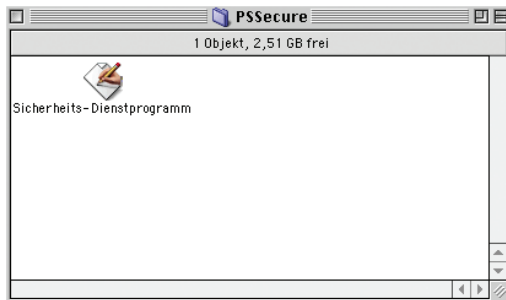
Installieren Sie zunächst die Security Utility wie auf Seite 70 beschrieben.

- 1 Doppelklicken Sie auf das Symbol **Sicherheits-Dienstprogramm** auf dem Desktop.

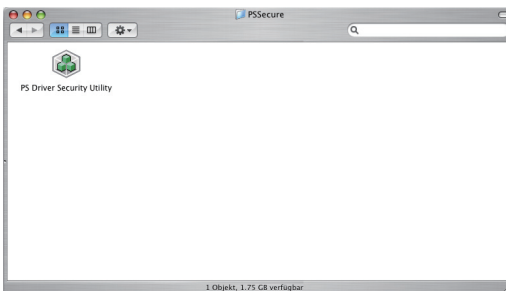


Da das PS Driver Security Utility unter **[HDD] > [Programme] > [PS Secure]** als Anfangseinstellung installiert wird, doppelklicken Sie auf das Symbol „Sicherheits-Dienstprogramm“ in einem **[PS Secure]**-Ordner.

- Unter Mac OS 8.6/9.x wird „**Programme (Mac OS 9)**“ angezeigt.
- Das Fenster wird je nach Mac OS-Version unterschiedlich dargestellt.



<Mac OS 8.6/9.x>



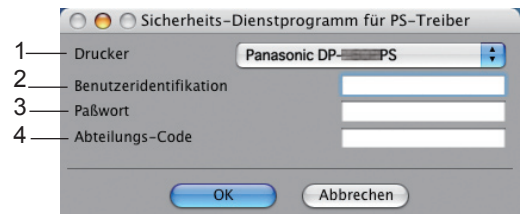
<Mac OS X>

- 2 Sicherheits-Dienstprogramm für PS-Treiber wird angezeigt.

- Das Fenster wird je nach Mac OS-Version unterschiedlich dargestellt.



<Mac OS 8.6/9.x>



<Mac OS X>

- 3 Geben Sie die folgenden Informationen ein.

1. Drucker
Wählen Sie die Modellnummer dieses Geräts aus.
2. Benutzeridentifikation
Geben Sie die Benutzer-ID (max. acht Ziffern) ein. Zum Drucken des Bestätigungsdrucks, des Postfachs und des Sicherheitsfachs ist die Benutzer-ID erforderlich.
3. Paßwort
Geben Sie das Passwort (4 Stellen (numerisch) oder 8 - 16 Zeiche (alphanumerisch)) für ein Sicherheitsfeld ein.
4. Abteilungs-Code
Geben Sie den Abteilungs-Code (bis zu acht Ziffern) ein, der für den Administrator verwendet wird.

- 4 Klicken Sie auf „OK“.

Memo

Ihr Panasonic-Fachhändler: _____

For Customer Support:
Panasonic Communications Co., Ltd.
Fukuoka, Japan
<http://panasonic.net>

C1006-9029 (02)
PJQMC0927RA
May 2009
Published in Japan